

広報ごてんば

# GOTEMBA

<https://www.city.gotemba.lg.jp>

2026

2/5

No.1506



# 戸籍のフリガナ

## あなたは確認しましたか？

市民課 ☎ (70)3350・(82)4120

昨年、本籍地の市区町村長から「戸籍に記載される予定のフリガナの通知書」(ハガキ)が郵送されました(本籍地が御殿場市の人には令和7年7月11日に発送)。

**通知書に記載されている氏名のフリガナが違う場合は、5月25日(月)までに届け出をしてください。**

例えば…

「イッセイ」が正しいが、通知書に「イツセイ」と記載(「ヤ・ユ・ヨ・ツ」などの小さい文字が大きい文字で記載されている)

→届け出が必要です!!

※通知されたフリガナが正しい場合、届け出を行う必要はありません。

※届け出がなかった場合、5月26日以降、順次通知に記載されたフリガナが戸籍に記載されます。なお、届け出によらず戸籍に記載されたフリガナは、一度だけ家庭裁判所の許可を得ずに変更できます。

### ■ 届け出の方法

マイナンバーカードを持っている人は、マイナポータル(二次元コード)から届け出が出来ます。その他、市区町村の窓口や郵送でも受け付けます。

※届け出の際にフリガナを確認する書面(パスポートや預金通帳など)の提示を求める場合があります。



### ■ 通知書が届いていない(または紛失した)場合

マイナンバーカードを使いマイナポータル(上記二次元コード)から確認できる他、市民課、駅前サービスセンター及び市役所各支所の窓口で、本人確認を行った上でお伝えします。

※電話でお伝えすることは出来ません。

※通知書の確認によらず、自分で認識しているフリガナを届け出ることも出来ます。

●制度の詳細は、法務省HP(二次元コード左)または広報ごてんば令和7年6月5日号(二次元コード右)をご覧ください。



もくじ

## CONTENTS

2/5

NO.1506

戸籍のフリガナ あなたは確認しましたか？	2
衆議院議員総選挙／ 最高裁判所裁判官国民審査	3
朝食を食べて1日を元気に過ごそう!	4
PHOTO MY TOWN	5
ごてんばニュース／GIGA スクール通信	6・7
消防まるかじり／こだわり推奨品	8
Pick up Information	9・10
消費生活豆知識／市民伝言板	11
ごてんば学校通信／我が家のアイドル	12



### — COVER PHOTO —

1月11日、二十歳の集いが行われました。今年の出席対象者は、857人(市内在住者)。当日の様子は、5ページをご覧ください。

市公式  
HP/SNS



HP



Facebook



Instagram



LINE

電話番号  
市外局番  
0550

富士山GOGOエフエム  
86.3MHz

市からのお知らせ  
を以下の番組などで  
放送しています。

「デイリーごてんば」…月～水曜日 13:05～

「ごてんばインフォメーション」

…月～金曜日 8:30～・13:00～・16:30～

「このゆびとまれ」…木曜日 11:15～

「HAPPY SMILE」…金曜日 11:15～

「ごてんばビュー」…土曜日 12:30～

詳しくはこちら▶





# 2/8日

午前 7 時 ▶ 午後 8 時

※第 11 投票所（国立駿河療養所）  
は午前 9 時から午後 4 時まで

## ■ 投票できる人

◎令和 7 年 10 月 26 日（転入届を出した日）以前から御殿場市に引き続き住所（住民登録）のある人で、平成 20 年 2 月 9 日までに生まれた人

◎令和 7 年 10 月 27 日以降に御殿場市に転入した人

前住所地に 3 カ月以上住んでいて、選挙人名簿に登録されている場合、前住所地で投票（または不在者投票）が出来ます。名簿に登録されているかは、前住所地の選挙管理委員会にご確認ください。

◎市内で転居した人

投票所入場券作成後（1 月下旬）に市内転居した人は、以前に住んでいた場所の投票所で投票する場合があるため、お問い合わせください。

## ■ 投票所の変更

令和 7 年 7 月執行の参議院議員通常選挙から変更となる投票所です。

投票所	変更前	変更後
第 12	原里幼稚園	原里愛郷会館（原里支所）
第 15	板妻区集会所	市教育支援センター

※投票所の詳細は、市 HP（二次元コード）からご確認ください。

## ■ 期日前投票

以下のどの期日前投票所でも投票できます。

場 所	期 間	時 間
市役所本庁舎 1 階市民ホール	～ 2 月 7 日(土)	午前 8 時 30 分～午後 8 時
富士岡支所		
原里支所	2 月 6 日(金)・7 日(土)	午前 8 時 30 分～午後 6 時
玉穂支所		

⚠ 投票所入場券は世帯ごとに順次発送していますが、届くまでに日数を要する場合があります。入場券は、投票所の案内や受付事務の円滑な運営を目的としており、手元になくても、選挙人名簿に登録されていれば投票できます。

## ■ 選挙公報

ポスティングによる配布の他、市役所、市役所各支所、駅前サービスセンター、保健センター、一部のコンビニやスーパーなどに配置します。市 HP でもご覧になれます。

## ■ 投・開票速報と結果

市 HP などでお知らせします。

◎投票速報／2 月 8 日(日) 午前 10 時頃～（随時更新）

◎開票速報／2 月 8 日(日) 午後 10 時頃～（30 分毎更新）

◎開票結果／開票終了後



市 HP

選挙管理委員会 ☎（82）4521

# 衆議院議員総選挙 最高裁判所裁判官国民審査

# 食えると健康づくりになる 朝食を食べて1日を元気に過ごそう!

健康推進課 ☎(70)7765

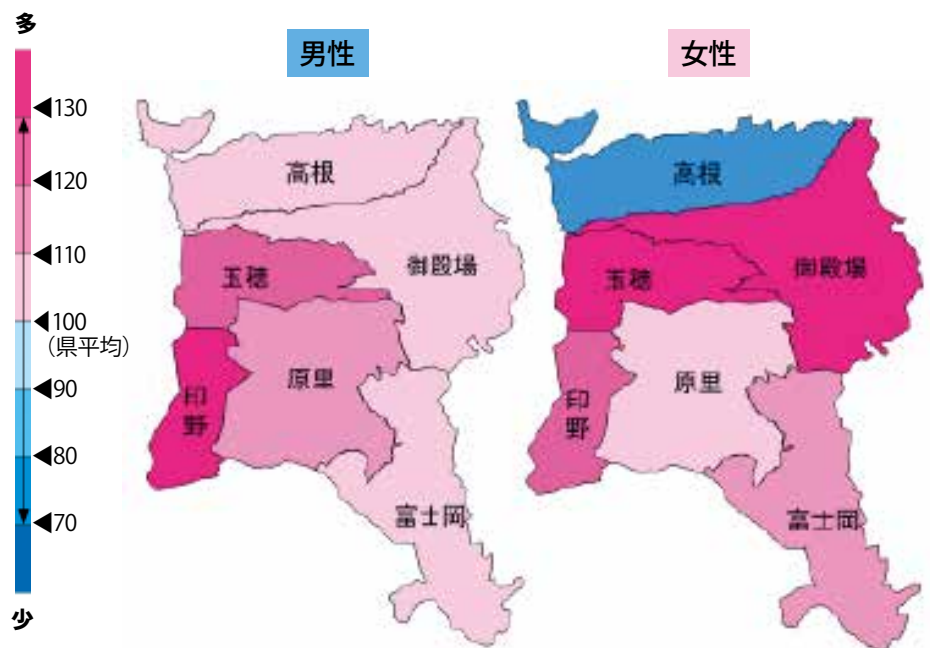
朝ごはん、食べていますか?  
地区ごとの状況を紹介します

令和4年度の特定健診の結果  
を地区別に集計しました。

県平均と比較（朝食を食べていないと答えた人が多いほど濃いピンク色、少ないほど濃い青色）した結果、高根地区（女性）を除き朝食を食べていない人が多いことがわかりました。中には県平均の1.5倍も多い地区もありました。



特定健診における地区別朝食欠食状況



出典：R4 特定健診

## 朝食を摂るメリット・摂らないデメリット

### メリット



- 1 エネルギーを補給し、体内時計を整え、1日を通して集中力が高まる
- 2 内臓が活動を始め、体温が上昇し1日の代謝が上がる
- 3 休んでいた胃腸に刺激を与え、排便のリズムを作り、便秘を予防するなど・・・



### デメリット



- 1 エネルギー不足…私たちの体は寝ている間もエネルギーを使っています。朝食でエネルギーを補給しないと、集中力が続かず、午前中からぼんやりしたまま過ごすことになりがちです。
- 2 肥満につながりやすい…朝食を抜いて1日の食事回数を減らすと身体の中で脂肪をつくるはたらきが活発になり、脂肪が蓄積されやすくなります。



## まずは朝食を摂る習慣をつけよう!

朝食を摂る習慣がない人は、果物や乳製品などそのまま食べられるものから始めてみましょう。朝は時間が無いという人は、おにぎりやパンなどを前日に準備するのも1つの方法です。まずは、朝食を摂る習慣をつけて脳と体をしっかり目覚めさせ、元気に1日をスタートさせましょう!







▲図書館への感謝の思いを書いてくれた子どもたち



**人生の節目に**

1月11日、「二十歳の集い」が行われました。各地区でのお祝いの後、市民会館で行われた式典では、代表の芹澤さんと藤田さんが「二十歳の抱負」を発表しました。

人生の節目を迎えた皆さんの、活気あふれる1日でした。



**44年間ありがとう！**

12月28日、昭和56年の開館以来市民の皆さんに愛されてきた旧市立図書館が閉館しました。

閉館に当たり、市民の皆さんによるカウンタダウンボードや感謝の思いが展示された館内は、最後の1日を楽しみ人たちが溢れていました。



**ご寄付を頂きました！**

東田中の「マースガーデンウッド御殿場」を運営する㈱マースプランニング様から、子育て支援のため、多額のご寄付を頂きました（写真上）。また、深沢の「御殿場プレミアム・アウトレット」を運営する三菱地所・サイモン㈱様から、企業版ふるさと納税として、富士山木のおもちゃ美術館整備事業のため、多額のご寄付を頂きました（写真下）。

市が進める取り組みのため、適切に活用いたします。



## 民生委員・児童委員の活動紹介



御殿場  
GOTEMBA CITY

## 家族そろって駿東地区交通災害 共済に加入しましょう

社会福祉課 ☎ (82) 4136

くらしの安全課 ☎ (82) 4123

### ● 民生委員・児童委員とは？

厚生労働大臣から委嘱された地域福祉を担う無報酬の地方公務員です。住民からの様々な相談に応じ、地域の専門機関への「つなぎ役」としての役割を担っています。

市内では156人の民生委員・児童委員が活動しています。相談などありましたら、お住まいの区域の民生委員・児童委員にご連絡ください。守秘義務がありますので、安心してご相談ください。

▼詳しくは、市HP（二次元コード）をご覧ください。



### ● 民生委員・児童委員の活動内容

- ★一人暮らしの高齢者や障害者の見守り活動、生活上の相談対応・支援
- ★行政や関係機関への橋渡し
- ★行政の行う調査への協力
- ★地域福祉活動への参加・協力

### ● 主任児童委員※の活動内容

- ★子育てサロンなどの運営・協力
  - ★子育て世帯からの相談対応
  - ★学校や児童福祉機関などの連絡・調整
- ※子どもや子育てに関する支援を専門に担当する民生委員・児童委員のことです。



駿東地区交通災害共済は、御殿場市・裾野市・小山町・長泉町・清水町の住民の皆さんが、掛金を出し合い、交通事故だけがをした人に見舞金を支給する、住民のための相互扶助制度です。

共済期間／4月1日(水)～令和9年3月31日(水)

対象／市内に住民登録をしている人  
※加入者が年度途中で駿東地区外に転出しても、共済期間中であれば有効です。

掛金／1人500円（年額）

※2口まで加入できます。

※4月1日以降の中途加入の場合も掛金は同額です。

受付期間／3月31日(火)まで

※4月1日以降も随時加入できますが、掛金納入の翌日から令和9年3月31日までの共済期間になります。

加入方法／郵送された加入申込書に必要事項を記入し、掛金を添えて市内金融機関（ゆうちょ銀行を除く）へ※組（班）長は取りまとめをしませんのでご注意ください。

### ● 見舞金の請求手続き

交通事故発生日から2年以内に、次の書類をくらしの安全課へ提出してください。

①駿東地区交通災害共済組合指定の請求書

②交通事故証明書

③診断書などの受傷日、受傷原因、傷病名、入院・通院日が確認できるもの（自動車損害賠償責任保険の診断書及び診療報酬明細書など）

④見舞金振込口座の確認できるもの（預金通帳など）

※②、③コピー可

▼詳しくは、駿東地区交通災害共済組合HP（二次元コード）をご覧ください。



共済見舞金額なども  
こちらから  
ご確認ください





## 農業委員会からのお知らせ

農政課内「農業委員会事務局」 ☎(82) 4620

### 新規就農の支援

新規に就農を希望する人の相談が増えています。活用できる資金や農地、就農事例などの紹介、経営計画や栽培作物へのアドバイスなど、意向に沿って様々な情報提供や支援を行っています。お気軽にご相談ください。



### 遊休農地対策

農地が荒れると、周辺農地へも影響が及びます。害虫・鳥獣害・火災・不法投棄の防止のためにも、農地の適切な維持管理に努めましょう。荒廃農地を新たに解消しようとする認定農業者などに対しては、補助金制度もあります。

### 農地の手続き

農地を農地以外の目的に利用（農地転用）する場合は、事前に届け出や許可申請の手続きが必要です。市

街化区域・市街化調整区域・農用地区域などの区分により、手続き方法や申請可能な時期が異なりますので、事前にご相談ください。

近年、太陽光発電施設用地への転用が増えています。施設の下部で農業を継続する「営農型」発電については、架台の支柱部分の転用申請が必要となる他、営農に係る規制が強化されています。ご注意ください。

### 農業者年金

老後資金の備えとして、次の資格を満たす場合に加入できます。

**加入資格**／年間60日以上農業に従事、

国民年金の第1号被保険者、

20歳以上60歳未満

**保険料**／月額2万円から（35歳未満

で一定の要件を満たす人は月額1万円から加入可能）



御殿場  
GOTEMBA

GIGA  
スクール通信

vol. 24

GIGAスクール構想の取り組みを紹介！

教育総務課 ☎(78) 6233

AIが創る新しい未来  
～生成AIとの賢い付き合い方～

#### 1. 生成AIって何？

近年、「ChatGPT」などの生成AIが大きな話題となっています。従来のAIがデータを分析して「答え」を出すのに対し、生成AIは大量のデータを学習し、質問への回答、文章の要約、オリジナルのイラストなど、まるで人間のように新しいコンテンツを「創造（生成）」できるのが特徴です。

#### 2. 利用上の大切な注意点

便利な一方で、利用にはいくつかの注意が必要です。入力した内容は、AIの学習に使われる可能性があるため、プライバシーに関することや機密情報など、外部に漏れては困る情報は絶対に入力しないです。

ださい。

また、生成AIは時々、誤った

情報を自信満々に生成することがあります。生成された情報は、必ず自分で事実確認を行ってください。

#### 3. まとめ

生成AIは、社会を大きく変える可能性を秘めています。学校現場でも生成AIが活用され始めています。正しい知識と判断力を持ち、賢く安全に使いこなすことが、デジタル社会を生きる上で大切になります。

一人ひと

りが、特性を理解し、未来への新たな一歩を踏み出しましょう。



▲生成AIにより作成



## 消防まるかじり



## 春の全国火災予防運動が始まります

消防本部予防課 ☎(83) 0119

令和7年の市内の火災件数は22件で、主な出火原因はたばこなどによる延焼や、コンロなどの取扱いによるものでした。身近な火の取扱いから見直し、火災を自ら予防しましょう。

### ●地震火災を防ごう

#### 事前の対策

- ・住まいの耐震性を確保する
- ・家具などの転倒防止対策をする
- ・感震ブレーカーを設置する
- ・暖房機器まわりの整理整頓をし、可燃物を近くに置かないようにする
- ・住宅用消火器などを設置し、使用方法を確認する
- ・住宅用火災警報器を設置する

### ●住宅火災を防ごう

#### いのちを守る4つの習慣

- ・寝たばこは絶対にしない、させない
  - ・ストーブの周りに燃えやすいものを置かない
  - ・コンロを使う時は離れない
  - ・コンセントはほこりを清掃し、不要なプラグは抜く
- いのちを守る6つの対策
- 安全装置の付いた暖房機器などを使用する

### ●林野火災を防ごう

- ・住宅用火災警報器を定期的に点検し、10年を目安に交換する
- ・寝具、衣類及びカーテンは、防災品を使用する
- ・消火器などを設置し、使い方を確認しておく
- ・お年寄りや身体の不自由な人は、避難方法を常に確認し、避難経路を確保する
- ・防火防災訓練への参加や戸別訪問など地域全体で防火対策をする

- ・空気が乾燥し、強風が吹くことが多くなる時期であることを認識する
- ・火災警報発令中及び風が強い日は火の使用を制限する
- ・火入れを行う際の手続きなどを確認する
- ・林野などの所有者は適切な維持管理と監視活動の徹底を図る

### 急ぐ日も 足止め火を止め

#### 準備よし（全国統一防火標語）

3月1日(月)から7日(土)までは、春の全国火災予防運動週間です。※期間中は防火を呼び掛けるため、午後8時にサイレンを吹鳴します。

## 御殿場こだわり推奨品



店舗情報はこちら  
詳細

富士山麓の恵まれた環境で作られた「御殿場こだわり推奨品」を紹介します。



河内屋菓子店  
みやまし強力餅

かつて御殿場には、多くの強力<sup>ごうりき</sup>達がありました。強力とは富士山頂に荷物を歩いて背負いあげる人です。お腹のすく重労働で、大きなお弁当の他に彼らのポケットにはいつも硬くならない砂糖餅とクルミが入っていました。

この二つを合体させ、黒糖・醤油・みりんを味を整え、ニツキ風味のきなこをまぶしたのが強力餅です。モチモチ食感とクルミのアクセントが好評です。

「みやまし」とは御殿場の方言で働き者のこと。「人生の重荷を背負いて」目標を目指す現代のがんばりやさんへのエールの意味も込めました。

登山にも、勉強や仕事の疲労回復にも役立てていただけなら幸いです。

## 放課後児童クラブ サイコロ基地 児童募集

1階が保育施設。2階が放課後児童クラブになった新しい新園舎が4月に誕生します！

どんな学童なの？  
保育園児のお世話をしたり、畑で好きな野菜を育てたり、プロの方からスポーツや音楽を学ぶ機会があったり、好きなことをとことん探求できる新しい学童クラブです！  
2月申し込みスタート！

募集：1年生から6年生

対象：御殿場小、南小、朝日小、東小、高根小

小学校からの送迎可能

### ＜ボランティア募集＞

- 四季を通して小学生と一緒に田んぼや畑を教えてくれる方
- 放課後に小学生に向けて遊びながら英語が話せる高校生・大学生の方

合同会社SUNNYSIDE御殿場市東田中1181-1 ☎0550-81-0415 担当山口

ごてんば電子図書館

ごてんば  
電子図書館

開館中





## 令和8年度 国民年金保険料の前納

国保年金課 ☎(82)4122  
日本年金機構沼津年金事務所  
☎055(921)2201

国民年金保険料は、前納（まとめて前払い）すると引きさされます。

### ○前納の種類

2年・1年・6カ月・1カ月前納

### ○支払方法

- ①口座振替
- ②クレジットカード納付
- ③現金納付

### ○割引額の目安（令和7年度で算出）

前納種類	①	②、③
2年	17,010円	15,670円
1年	4,400円	3,730円
6カ月	1,190円	850円
1カ月	60円	なし

※口座振替は割引額が大きくお得です。

**申** 4月分からの保険料を前納したい人は、2月末日までに申込用紙に必要事項を記入し、口座振替は国民年金保険料引落口座の金融機関へ、クレジットカード納付は沼津年金事務所へ

※申込用紙を希望する人は、お問い合わせください。

※現金納付の1年・6カ月前納を希望する場合は4月頃に納付書が送付されるため、申し込みは不要です。

▼詳しくは、日本年金機構HP（二次元コード）をご覧ください。



## Gotembaまち合わせ マルシェ開催

まちづくり推進課 ☎(82)4216

「御殿場でとっておきに出会う」というコンセプトで、飲食・物販・ワークショップの店出を行います。

**日** 2月21日(土)

午前11時～午後2時30分

**会** 御殿場駅富士山口前

「きよてんば」周辺

※小雨決行、荒天・積雪中止

▶詳しくは、GOTEMBA MEETING

実行委員会Gotembaまち合わせマルシェ部門

Instagramをご覧ください。



## 5歳児健康診査が始まります

健康推進課 ☎(82)1111

5歳児は、お話が得意になったり、友達とルールのある遊びをしたり、集団の中での生活が出来るようになってきます。健診では、集団活動や子どもとのやりとりを通して、運動発達、ことばの発達、生活習慣、人と関わる力など、日頃の様子を伺います。健診を受けて小学校に入学するための準備をしましょう。

**日** 4月から

**会** 市保健センター

**対** 満5歳児（年中児）

※個別に案内を送付します。



## 都市計画決定(案)の 法定縦覧

都市計画課 ☎(82)4240

「富士見原地区計画」の都市計画決定を予定しています。

都市計画の案について広く、皆さんの意見を伺うため、法定縦覧を行います。

**期** 2月10日(火)～25日(水)

縦覧場所／市HP（二次元コード）及び都市計画課窓口



**申** 25日(水)午後5時15分まで（必着）に、都市計画課または市HPにある意見書に必要事項を記入し、直接または郵送で、〒412-8601 都市計画課へ

## 令和8年GLC体験会

子ども家庭センター ☎(70)6821  
市子連事務局 ☎(89)5380

GLC（御殿場市子ども会リーダーズクラブ）とは、中学生・高校生が中心になって、市内の子ども会行事で子どもと遊び、楽しい時間や思い出を作る活動をする団体です。「会員になってみたいけど、その前にどんな活動をしているのか実際に見てみたい」「子どもたちと触れ合いたい」その希望に応えるため、実際の様子を知ることが出来る体験会を実施します。

**日** 3月15日(日) ①午前10時～正午、②午後1時～3時

**会** ふじざくら第2研修室

**申** 市子連事務局 ☎(89)5380へ

## 市一般廃棄物処理 基本計画(案)への意見

環境課 ☎(88)0530

令和8年度から令和17年度までの  
10カ年を対象とする計画案について  
意見を募集します。

※資料は市HP、富士山エコパーク内  
環境課、情報公開コーナーで閲覧可能。

期 2月9日(月)～3月2日(月)

対 ・市内に住所、事業所を有する人  
・市内に通勤、通学する人 など

申 閲覧場所に備え付けの意見書ま  
たは任意の様式に住所、氏名、連  
絡先及びご意見を記入し、直接、  
郵送、ファクスまたはメールで、  
〒412-8601 環境課、☎(89)2559、  
✉kankyo@city.gotemba.lg.jpへ  
※電話などの口頭による意見の提出  
は受け付けることが出来ません。

## 新図書館「ほんてらす」の 便利な使い方体験会 (無料)

図書館 (社会教育課) ☎(82)0391

7月開館予定の新図書館に導入す  
るセルフ貸出機などの便利な使い方  
の紹介と実際に操作できる体験会を  
開催します。

日 3月28日(土) ①午前10時～正午、  
②午後1時30分～3時30分

会 新図書館「ほんてらす」  
(ふじざくら南側)

内 セルフ貸し出し及び返却、予約本  
受け取り、個別学習ブース予約など

対 市内在住または通勤・通学して  
いる人 (中学生以下は保護者同伴)

数 ①30人、②50人(いずれも先着順)  
申 2月10日(火)午前9時～3月13日(金)  
午後5時までに、住所、氏名、年齢、  
電話番号、希望する回(①または  
②)を、電話または申込  
フォーム(二次元コード)  
で図書館(社会教育課)へ



## 味噌の手づくり体験教室開催

農政課 ☎(82)4661

御殿場ふるさと工房のリニューアル  
オープンを記念し、県産の大豆と御殿  
場コシヒカリで作る<sup>こうじ</sup>糴を使った味噌づ  
くり体験です。作った味噌(約1kg)  
は、お土産に持ち帰ることが出来ます。

日 2月28日(土) 午後1時～3時(予定)

会 御殿場ふるさと工房

数 先着5組(1組4人、合計20人まで)

料 1組1,000円

申 2月16日(月)から、電話で農政課へ

## 認知症サポーター養成講座(無料)

長寿福祉課 ☎(83)1463

自分や家族、身近な人が認知症に  
なった時のために、講義やグループ  
ワークを通じて、症状を正しく理解し、  
温かく見守るスキルを習得しましょう。

日 2月21日(土) 午前10時～11時30分

会 市役所東館201～203会議室

対 市内在住または通勤・通学して  
いる人

数 30人程度(先着順)

申 電話または申込フォー  
ム(二次元コード)で  
長寿福祉課へ



## 農家民宿開業セミナー開催

農政課 ☎(82)4661

空き部屋を活かして、農業体験や  
交流を楽しむ「農家民宿」を始めて  
みませんか?本セミナーでは、開業の  
手続きや、実際に運営している人の  
生の声をお届けします。

※農家民宿とは…自宅の1部屋に泊ま  
り、農業体験やものづくりを体験した  
り、一緒に食事の準備をしたりするこ  
とで田舎体験を提供する小規模な民  
宿のことです。

日 2月24日(火) 午後1時30分～3時

会 市民会館第2会議室

対 農家民宿に興味のある人

申 2月18日(水)までに、電話で県  
東部農林事務所地域振興課 ☎  
055(920)2161へ



## 国家公務員募集

人事院中部事務局第二課試験係  
☎052(961)6838

2026年度国家公務員採用試験を実  
施します。

申込方法や受験案内など、詳しく  
は、国家公務員試験採用情  
報NAVI(二次元コード)を  
ご確認ください。



## 御殿場市・小山町 個別指導塾 + ステップアップ

個性とレベルに合わせた個別指導! 自習スペース有り! 質問も可能!  
大手個別指導を超える指導力! 合格実績多数! (中学受験から大学受験まで)  
家庭と一緒に歩む地域密着型! 一人ひとりに親身の指導!

お気軽に  
お電話ください  
講師: 滝口 映次  
TEL: 0550-82-3249  
授業内容: 主要5科目完全対応  
対応学年: 小、中、高全学年  
授業形式: 教室で個別指導又は家庭教師選択可能  
教室住所: 〒412-0018 御殿場市山之尻1011  
URL: https://www.tostepup.org  
無料体験実施中!



## おうちで髪を切れます

- ・車椅子やベッドから降りられない
- ・長い待ち時間に耐えられない
- ・病气や怪我で歩けない
- ・車/免許がなくて外出が難しい



ヘアカット ¥3000 土日歓迎

のっぽさんの  
出前ヘアサロン  
お電話一本で伺います!  
090-2583-8769



なぜ？不要なオプションが付いていた  
携帯電話の契約は慎重に！

### 【事例】

機種変更のために携帯電話ショップへ行き、最も売れているという機種を勧められ契約した。その後、契約書を確認すると、断ったはずのオプションが付けられた上にセキユリティソフトまで契約させられていた。解約したい。

### 【解説】

携帯電話の買い替えの際に不要なオプションを付けられていたといった相談が、特に高齢者から寄せられています。事例の他にも機種を変更したら使い方が分からなくなったという相談もあります。

### 【消費者へのアドバイス】

- ▲必要のないオプションなどを勧められたら、きっぱりと断る。
- ▲契約書をよく確認する。
- ▲不要なオプションを契約させられた場合は、すぐにショップに解約を申し出る。
- ▲使い方が分かる機種なのか、よく考えて契約する。

困った時は、市消費生活センターに相談してください。



問い合わせ／

消費生活センター（くらしの安全課内）

☎（83）1629 FAX（82）4333

## 市民伝言板

掲載する内容を募集しています。掲載希望号の発行1カ月前までにご連絡ください。

☎ 魅力発信課 ☎（82）4127

### 「市民会館カルチャー教室」

- 初心者俳句教室 月1回 土曜日 全5回 10:00～11:30
- 地場産にこだわった教室～水かけ菜～  
2月26日(木) ① 10:00～12:00 ② 13:00～15:00
- あなたの魅力を引き出すフルメイク  
3月10日(火) ① 10:00～12:00 ② 13:00～15:00



### 初めての個展 「彩り会」に在籍してから 20年の作品たち

日時／3月4日(水)～12日(木) 9:00～21:00（最終日は16:00まで）  
会場／市民会館展示ホール ☎ 原口礼子 ☎090(5627)0760

### 交通事故の補償問題で お困りの人へ

自動車事故の被害にあわれ、示談をめぐる損害賠償の問題でお困りの人へ、センターの弁護士が、中立・公正な立場で、当事者間の紛争解決のお手伝いをします。  
☎・☎（公財）交通事故紛争処理センター静岡相談室 ☎054(255)5528



### 八神純子 キミの街へ 2026 ～Share the moment with you～

日時／3月20日(金) 16:00～（15:30 開場）  
会場／市民会館大ホール 入場料／有り ※全席指定・チケット発売中  
☎ 市民会館 ☎(83)8000



MUSBELL

うちの子も **結婚** できました！

独身のお子様の結婚相談

お気軽にご連絡ください

結婚相談所ムスベル三島 ☎0120-138-026

マル通マークCMS取得 ムスベル株式会社 三島市西本町11-5 TOKENビル2階 営業時間：10時～19時 定休日：第2・第4水曜日

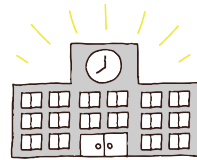
人と自然にやさしい  
環境企業を目指して

● 浄化槽清掃・保守点検  
● 粗大ごみ収集  
● タイヤ収集処分

**高森商事(株)**

■ 本社 静岡県御殿場市電498-2 TEL 0550-82-1911  
■ タイヤカット工場（神場南企業団地内） 静岡県御殿場市神場3-18 TEL 0550-80-3888

# ごてんば学校通信



元気いっぱい！  
夢いっぱい！

市内の小・中学校で行われた行事や取り組みを紹介します。

## 高根小 上小林分校

### 育てて、作って、味わう実りの 授業！分校に広がる笑顔の輪

1月16日、校内の畑で育てたブロッコリーの収穫とサツマイモの調理体験を行いました。

1年生は11月に収穫していたサツマイモでチップスを作り、2年生と一緒に味わいました。調理の過程や揚げたてを口にした際には「色が変わった」「おいしい」と驚きの声が上がりました。少人数の分校ならではの豊かな学びと実りの喜びが詰まった1日でした。



◀1年生が  
収穫

▶2年生が  
収穫



## ～新春に駆ける～ 駅伝大会に参加

## 高根中

1月18日、高根地区新春駅伝大会に参加しました。部活動ごとにチームを組み、7チームがエントリーしました。

地区対抗で出場した大人たちや、小学生の部で参加した後輩たちと共に激走を繰り広げ、中学生男子の部では「サッカー部①」が、同女子の部では「テニス部①」が見事に優勝。たくさんの人たちの声援の中、全チーム走り切りました。



## 我が家のアイドル



かえで  
楓ちゃん（1歳4カ月）



は お  
羽音ちゃん（1歳1カ月）



お と  
音緒ちゃん（0歳8カ月）

市の人口 計／83,034(▲4) 男／42,314 女／40,720 世帯／38,534 令和8年1月1日現在（外国人住民含む）