

### CONTENTS

- 固定資産税・都市計画税評価替えの年度です…………… 2・3
- みちしるべ…………… 4～6

## 第16回

## 御殿場

# 桜まつり

### 4月上旬～中旬開催



『花かんざし』撮影／阿部重男

### 夜桜ライトアップ

- 秩父宮記念公園内  
日時／4月6日(金)～15日(日)  
日没～午後8時30分
- 御東原循環線  
(秩父宮記念公園前沿道)  
日時／4月5日(木)～19日(木)  
日没～午後8時30分
- 東山観音堂  
日時／4月上旬～中旬  
日没～午後9時
- 富士山樹空の森  
日時／4月14日(土)、15日(日)  
午後6時～8時
- 御殿場高原時之栖  
日時／3月30日(金)～4月15日(日)  
日没～午後10時

※夜桜ライトアップ・イベントは天候及び桜の開花状況により日時が変更することがあります。

### イベント

- 桜茶の振る舞い、和装で来場した人へのプレゼント  
日程／7日(土)、8日(日)、14日(土)、15日(日)  
場所／秩父宮記念公園正門  
※なくなり次第終了となります。
- 各種飲食出店  
御殿場みくりやそばや地元のグルメが販売されます。  
場所／秩父宮記念公園内および駐車場横  
※4月8日(日)、15日(日)は午後7時で終了。
- 桜まつり茶会  
場所／東山観音堂  
日時／4月8日(日)  
午前10時～午後3時
- 場所／富士山樹空の森 溶岩広場  
日時／4月14日(土)  
午前10時～午後2時
- 場所／秩父宮記念公園  
日時／4月7日(土)、8日(日)  
午前10時～午後3時

- 東山二の岡お散歩マップ  
スタンプラリー  
日程／3月31日(土)～4月15日(日)
- 桜まつりコンサート  
歌謡ショー  
場所／晴天時：東山クリニック駐車場  
雨天時：東山クリニックホール  
日時／4月14日(土)  
午後2時～3時30分

### 桜まつり写真コンテスト

あなたの写真が来年の桜まつりのポスターを飾るかも!!  
入賞者には賞品もあります!



※詳細は市ホームページをご覧ください。

### 駐車場のご案内

- ①秩父宮記念公園駐車場 ②SBS マイホームセンター駐車場 (夜間のみ)
- ③御殿場プレミアム・アウトレット場外駐車場 (P 15・P 24)
- ※②・③は7日(土)、8日(日)、14日(土)、15日(日)のみ
- ※①が大変混雑しますので②・③をご利用ください。

### 問い合わせ

- 観光交流課 ☎(82)4622
- 観光協会 ☎(83)4770
- 秩父宮記念公園 ☎(82)5110
- 富士山樹空の森 ☎(80)3776

# 固定資産税・都市計画税 評価替えの年度です

固定資産の評価は3年ごとに評価替え(見直し)を行っています。平成30年度はこの評価替えの年に当たるため、評価の仕組みや評価替えについてお知らせします。

問い合わせ / 課税課家屋スタッフ ☎ (82)4139  
土地スタッフ ☎ (82)4130

## 固定資産税

毎年1月1日(賦課期日)現在で、市内に土地、家屋、償却資産を所有する人に課税され、納めていただく税金です。固定資産を評価しその価格を基に課税標準額を算定します。  
固定資産税額 = 課税標準額 × 税率 (1.4%) となります。

## 都市計画税

市街化区域内の土地と家屋に課税されます。課税標準額は固定資産税の評価に基づき算定されます。  
都市計画税額 = 課税標準額 × 税率 (0.2%) となります。

## 家屋に対する評価替え

### ◎家屋の評価方法

家屋の評価は国が示す固定資産評価基準によって再建築価格を基準とする方法によって求めることとされています。評価額は評価対象となる家屋の評点数を求め、それに評点一点当たりの価額を乗じて算出します。

評価額 = ①評点数 × ②評点一点当たりの価額

①評点数…①再建築費評点数に②経年や損耗状況などによる補正率を乗じて求めます。

#### ①再建築費評点数

新・増築家屋…課税対象となった家屋と同一のものを、評価時点においてその場所に新築するとした場合に必要とされる建築費を点数化したもの。

在来分の家屋…前年度における再建築費評点数に今回基準年度と前回基準年度の工事原価相当費用に対する割合を基礎として国が定めた再建築費補正率を乗じたもの。

#### ②経年や損耗状況などによる補正率

経過年数や立地(豪雪地など)、特に損耗が著しい状況など、価格の増減を考慮すべきものとして国が定める補正率。

③評点一点当たり価額…1円に物価水準や設計管理費などの建築費以外に必要な経費率を乗じて求めます。

### ◎平成30年度評価替え

平成30年度課税分から適用する新增築家屋に係る評点項目や評価方法などを改正するとともに、在来分の家屋の評価に係る経過年数、再建築費補正率などを改正し

ました。

なお、在来分の家屋については、算出された評価額が前年度の評価額を超える場合は、引き上げずに前年度の評価額に据え置くものとする措置が3年間延長されました。

### ◎よくある質問

Q 4年前に新築した家屋の固定資産税が急に高くなったのですが?

A 新築の住宅に対しては、一定の要件に当てはまる場合に、新築住宅に対する特例措置が3年間(対象により5年間から7年間)適用されます。平成26年1月2日から平成27年1月1日までに住宅を新築したものについては、平成27～29年度分について延床面積の120㎡までに相当する税額が2分の1に減額されていましたが、その特例適用期間が終了したことにより、本来の税額に戻ったためです。

Q 築40年の非木造マンションの評価額が年々老朽化していくのに、下がらないのですが?

A 在来分の家屋の評価額は、評価替え時点における評価額を再算定して求めます。その際に工事原価の上昇分が経年などによる価格減少分を上回ると前年の評価額に据え置かれることとなります。

耐用年数の長い非木造家屋や耐用年数を超過しているような建物については、価格の減少分が小さくなるため、評価額が下がらない場合があります。

## 土地に対する評価替え

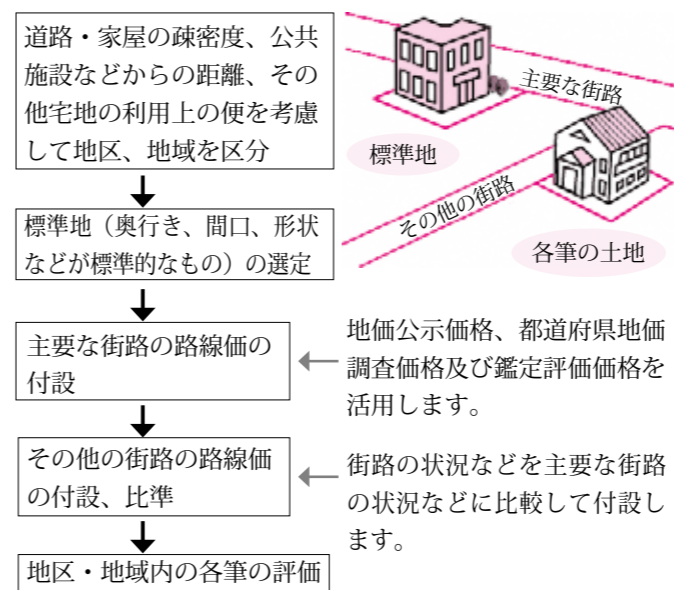
### ◎土地の評価方法

土地の評価は国が示す固定資産評価基準によって、地目別に定められた評価方法により評価します。

地目には、宅地、田、畑、山林、原野、雑種地などがあり、固定資産税を評価する上での地目は、その年の1月1日の現況の地目によります。

#### ◆宅地の評価

下図のように、路線価を付設して評価する方法(市内の宅地の97%はこの方法)と、標準地の価格から対象となる宅地の状況に応じて比準して評価する方法があります。評価額は前回同様、地価公示価格の7割を見込みました。



#### ◆田・畑・山林などの評価

標準地を選定し、その標準地の価格から比準して評価します。市街化区域内の農地については、状況の類似する宅地の価格に比準して評価します。

### ◎課税標準額について

課税標準額とは税額を決定するための基礎となる価格です。原則として評価額 = 課税標準額となりますが、宅地や宅地比準地(雑種地宅地並、市街化区域農地など)では税負担を軽減するため、特例措置や負担調整措置が適用されます。

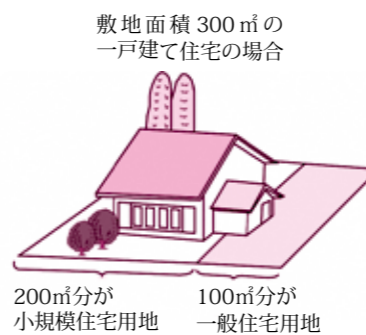
#### ◆住宅用地に対する課税標準の特例

住宅用地は、小規模住宅用地と一般住宅用地とに分け、評価額に以下の住宅用地特例率を乗じた額が課税標準額となります。

#### ・住宅用地特例率

・小規模住宅用地(住宅用地のうち200㎡までの部分)…6分の1

・一般住宅用地(住宅用地のうち200㎡を超える部分)…3分の1



#### ◆宅地の税負担の調整措置

課税の公平性を重視して、地域や土地によりばらつきのある負担水準を均衡化させるため、税負担の調整措置が講じられています。  
※この調整措置により、評価額が下がっても税額が上がる場合があります。

負担水準とは、個々の宅地の課税標準額が評価額に対してどの程度まで達しているかを示すものです。

$$\text{負担水準} = \text{前年度課税標準額} \div \text{当該年度評価額} (\times \text{住宅用地特例率})$$

・住宅用地 負担水準の割合に応じて課税標準額は次のとおり計算されます。  
① 100% 以上の場合…評価額 × 住宅用地特例率 (以下「本来の課税標準額」)  
② 100% 未満の場合…前年度の課税標準額 + 本来の課税標準額 × 5% (ただし、計算した課税標準額が本来の課税標準額を超える場合は、本来の課税標準額を課税標準額とします)

・住宅用地以外の宅地 負担水準の割合に応じて課税標準額は次のとおり計算されます。  
① 70% を超える場合…当該年度の評価額の70%  
② 60% 以上 70% 以下の場合…前年度の課税標準額と同額に据え置きます。  
③ 60% 未満の場合…前年度の課税標準額 + 評価額 × 5% (ただし、計算した額が評価額の60%を上回る場合は評価額の60%とします)

#### ◆市街化区域農地

前年度課税標準額の当該年度評価額 (×一般市街化農地特例率3分の1) に対する割合に応じて、一定の調整率を乗じた額が課税標準額となります。

### ◎平成30年度評価替え

#### ①地価の動向

市内の地価は長く下落傾向が続いていましたが、現在では下げ止まり及び横ばいの傾向が強まっています。特に、市街化区域の一部には上昇の動きも見られるようになりました。また、周辺の状況などに変化がある場所では、路線価の比準割合の変更がありました。

#### ②ほ場整備完了農地の見直し

東富士演習場周辺農業施設設置助成事業(中畑地区)、県営経営体育成基盤整備事業(高根西部山之尻地区)が終了したので、農地の等級を見直しました。



# ひろがり学習塾

## 平成30年度 前期受講生募集案内

講座日の日時は基本的なものです。会場の都合などで変わる場合があります。開講日などの詳細は市役所、各支所などに生涯学習ボランティアセンター発行の「ひろがり学習塾」募集案内が置いてありますので、ご確認ください。

**期間**／4月～9月

**募集人数**／基本的に制限は設けませんが、5人未満の場合は開講しません。

**受講料**／3,000円(講座全回数分として)

※受講生の都合によるキャンセルの場合は受講料はお返しできません。

※別途教材費などが必要な場合があります。

**募集期間**／4月13日(金)まで

**申込方法**／往復はがきに次の事項を記入し、事務局に送付してください(一枚で複数講座申し込み可能です)。

◎教室No. ◎教室名 ◎郵便番号 ◎住所 ◎氏名(フリガナ)  
◎生年月日 ◎性別 ◎電話番号 ◎ファクス番号

※修了により単位を付与します。  
※県民カレッジ連携講座です。

**申し込み・問い合わせ**／〒412-8601 萩原 483 社会教育課内 生涯学習ボランティアセンター  
☎(82)0339、FAX(81)0370

**※火・金曜日の午前中にお問い合わせください。**

**＜＜合同開講式＞＞**  
平成30年度の合同開講式は下記の通り開催します。受講生の皆さんの出席をお待ちしています。

**日時**／4月13日(金) 受付午前9時 開式午前9時30分  
**会場**／市民会館小ホール

※どの講座に申し込むか迷っている人も参加できます。

## 講座一覧

教室No.	教室名	内容	講師名(敬称略)	日時・会場等
101	詩吟を楽しむ	基本から学び、ストレスの解消と健康の維持増進を図ります。	勝又 正弘	日時／第1・3木曜日 19:00～21:00 講座数／8回 会場／BE-ONEビル
102	日本舞踊	日本古来から伝わり、親しまれてきた踊りを楽しく稽古しませんか。	木内 喜久子	日時／第2・4水曜日 9:30～11:30 講座数／8回 会場／二枚橋公民館
103	楽しい歌謡教室	未知の歌を楽譜・歌詞・音響で易しく楽しく習得。脳を活性、正しい呼吸法で体幹を鍛える。	巢瀬 武士	日時／第2火曜日 13:30～15:30 講座数／5回 会場／ふじざくら
104	たのしく踊ろう民謡教室	みんなで楽しく民謡の基本動作を学びながら、全国の民の踊りをマスターしましょう。	芹澤 智子	日時／第1・3火曜日 10:00～11:30 講座数／8回 会場／西田中公民館
106	きものサロン	着物の知識、着付けのコツ、道具を使わない前結び帯が気軽に学べます。	市江 洋子	日時／第1・3木曜日 9:30～11:30 講座数／8回 会場／ふじざくら
107	美しい日本のあの頃の歌教室	御伽噺・主題歌・童謡・唱歌・歌曲・はやり歌・スタンダードナンバーなどの歌及び、時代背景を学び元気に歌う。	巢瀬 武士	日時／第1金曜日 13:30～15:30 講座数／6回 会場／ふじざくら
108	横笛と尺八	初歩から学ぶ横笛と尺八。楽譜も読めるようになり、楽しめます。	塚本 良光	日時／第2・4月曜日 10:00～12:00 講座数／8回 会場／市民会館
109	フラダンス	曲を聞いて、踊って、観て、仲間との笑顔のフラです。健康と美容に最適です。	土屋 ナミエ	日時／第2・4土曜日 13:30～15:30 講座数／8回 会場／川島田公民館
110	はじめて習うやさしい太極拳教室	太極拳を通じて、仲間と健康づくり!! 初歩から楽しく学べる講座です。初心者大歓迎!	瀬戸 正子	日時／第2・4火曜日 10:00～11:30 講座数／8回 会場／ふじざくら
113	健康のための詩吟教室	基本から学びます。老若男女健康であるために大きな声を出して身も心もリフレッシュしましょう。	松永 英子	日時／第1・3土曜日 13:30～15:30 講座数／8回 会場／市民会館
114	リラックスできるやさしい太極拳教室	太極拳を通じて、仲間と健康づくり!! 癒しの音楽に合わせて、腹式呼吸で体操をし、充実した時間を過ごしましょう。	瀬戸 正子	日時／第3・4金曜日 13:30～15:00 講座数／8回 会場／ふじざくら

教室No.	教室名	内容	講師名(敬称略)	日時・会場等
115	着付けスタイル	はじめてさんの着付け教室です。まずは自分で着物を着てみましょう。	奥脇 しづか	日時／毎月1、2回木曜日 19:00～20:30 講座数／8回 会場／ふじざくら
116	やさしい脳のトレーニング	そろばん・英語・漢字で楽しく「脳のトレーニング」※各検定試験受験の応援をします。	栗原 真貴子	日時／第1・3火曜日 9:30～11:30 講座数／8回 会場／ふじざくら
117	楽しい数学	中学生に戻ったつもりで、中学の数学を学びましょう。能力アップ間違いなし! 数学が大好きになりますよ。	小林 英子	日時／第2・4月曜日 9:00～11:00 講座数／8回 会場／市民会館
118	里山写真教室	何をどう撮るか?ピンときたらその心優先!基礎をしっかりと学び、楽しく撮りましょう。	勝又 まさる	日時／第2・4土曜日 14:30～16:30 講座数／8回 会場／市民会館
201新講座	初心者の絵画教室	個性を生かし、制作を楽しみましょう!	萩原 敏江	日時／第1・3木曜日 13:30～15:30 講座数／8回 会場／ふじざくら
202	ちぎり絵	和紙を使ったちぎり絵や、昔ながらの和紙工芸でお友達を作りましょう。	後藤 久枝	日時／第2・4水曜日 9:30～11:30 講座数／8回 会場／市民会館
203新講座	おもしろ俳句と遊ぼう	俳句は季節の言葉(季語)が大切です。季語と共に楽しい俳句を勉強しましょう。	野木 紀子	日時／第1・3火曜日 13:30～16:00 講座数／8回 会場／市民会館
204新講座	はじめてのクラフトバンド	クラフトバンドを使ってカゴ、バックを作ります。初心者向けの教室です。	鈴木 廣江	日時／月1、2回土曜日 13:30～15:30 講座数／8回 会場／市民会館
205	フラワー・アレンジメント	プリザーブドフラワー、ラッピング、ブーケなどのアレンジメントなどの魅力を基礎から応用まで学びます。	岡崎 京子	日時／毎月1回木曜日 9:00～12:00 講座数／6回 会場／市民会館
206新講座	初級英会話	外国人に通じる英語を習いたい人や、楽しく英会話の練習をしたい人のための初級コース。	中村 芳樹	日時／第1・3水曜日 11:00～12:00 講座数／8回 会場／BE-ONEビル
207	押絵教室	始めませんか、楽しい押し絵。季節を先取りし、お部屋を飾ってみませんか。	根上 京子	日時／第2・4火曜日 13:00～15:30 講座数／8回 会場／市民会館
208	手まり	雅な「加賀手まり」を一針一針刺しながら、温みのある手まりを仕上げます。	小林 英子	日時／第1・3火曜日 9:00～11:30 講座数／8回 会場／市民会館
210	小物手芸	和裁の手法で古布や小布が暮らしを彩る小物に生まれ変わります。	市江 洋子	日時／第2・4木曜日 9:30～11:30 講座数／8回 会場／ふじざくら
213	短歌を楽しもう	短歌との出会いは豊かな日々をもたらしてくれます。三十一音で幸せになりましょう。	野木 紀子	日時／第2・4木曜日 13:00～15:30 講座数／8回 会場／市民会館
214	水墨・絵てがみ教室	四季折々の草花を主体に、水墨画の技法で、はがきに描きます。	松永 哲	日時／第2・4火曜日 13:30～15:30 講座数／8回 会場／市民会館
303	街道と宿場&ゆうゆう雑学	江戸期の街道と宿場と健康管理について楽しく学びます。受講生の研究発表を歓迎します。	松原 守	日時／第2・4金曜日 9:30～12:00 講座数／8回 会場／市民会館ほか

## ひろがり学習塾講師募集

生涯学習ボランティアセンター「ひろがり学習塾」では、誰でも気軽に参加できる教室の講師を募集しています。

あなたの経験を生かしてみませんか。詳しくはお問い合わせください。

**問い合わせ**／社会教育課内 生涯学習ボランティアセンター  
☎(82)0339  
※火・金曜日の午前中にお問い合わせください。

例えば…  
こんな技能・特技を生かしてみませんか?  
**昔遊び、音楽、ダンス、園芸天体、芸術、歴史・文化…などなど**  
ジャンルは問いません!  
お気軽にお問い合わせください。





▶学習成果について市長と話しました



### 2/23 「富士山豆博士」453人認定!

市では平成18年度から富士山の豊かな自然と恵みを後世に継承するため、富士山基金の一部を活用した「ごてんばの富士山豆博士事業」を実施しています。

今年度は東小学校・原里小学校・玉穂小学校・富士岡中学校の4校で実施し、453人の富士山豆博士が誕生しました!

児童生徒たちは富士山の歴史や自然など、それぞれ決めたテーマについて一生懸命調べ知識を増やしました。

富士山豆博士認定授与式では4校の代表が若林市長から認定証を受け取り「富士山の素晴らしさ、大切さを実感しながら学べました」と話してくれました。

### 2/24 思いを英語で伝える

市国際交流協会による第12回中学生英語スピーチコンテストが玉穂報徳会館で開催され、市内全中学校の生徒13人が参加しました。

このコンテストは中学生の英語力を高めると共に、広い視野を持つ国際人を育成することを目的としています。

登壇した皆さんは日ごろ考えていることや将来の夢などを英語で発表。緊張の面持ちながら堂々と自分の思いを来場者に伝えることが出来ました。

登壇者が発表を終えるたびに会場は温かい大きな拍手に包まれました。



◀思いを英語に込めました

▶楽しく過ごせました



### 3/1・2 楽しいひな祭り

市内の幼稚園、保育園では、ひな祭りの行事が行われました。

園児たちは、保護者や未就園児たちを前に、歌やお遊戯を披露したり保護者と一緒にひな人形を作ったりしながら、ひな祭りを楽しみました。

子どもたちの健やかな成長を皆で願う早春のひとときでした。



### 3/3 みくりやそばを作ってみよう!

毎年恒例、『御殿場みくりやそば』あなたのそばで振舞隊」主催による手打ちそば教室が市民交流センター「ふじざくら」で行われました。

手打ちそば教室では、12組28人が参加し、講師の井上さんから、みくりやそばの打ち方を学びました。

慣れないそば打ちに苦戦しながらも、力を合わせて頑張った参加者は、できあがったみくりやそばに舌鼓を打っていました。

お父さんとお母さんと参加した萩原の石川智博君(6歳)と敦土君(3歳)兄弟は「いつものそばよりも美味しいな!」と笑顔を見せてくれました。



◀真剣に慎重にそばに包丁を入れました

# みちしるべ



## 健康推進課の講座

申し込み・問い合わせ 健康推進課 ☎(82)1111

講座名	日時	内容	対象・参加料・会場
禁煙チャレンジ相談	随時	喫煙に関わる検査を行いながら、個別相談や電話、手紙などであなたの禁煙をサポートします。1度気軽にチャレンジしてみませんか?迷っている人もぜひご相談ください。	対象/市民 料金/無料 会場/保健センター

## 子ども家庭センターの講座

申し込み・問い合わせ 子ども家庭センター ☎(70)6821

教室名	日時	内容	対象・参加料・その他
童謡を歌おう♪ねむの花 (ボランティア: 御殿場童謡唱歌を 愛する会ねむの花)	毎月第4水曜日 10:30~10:45	童謡っていいな☆歌い継いでいきたい素敵な曲がいっぱいです。フルートの演奏もありますよ。	対象/子ども家庭センター利用者 会場/子ども家庭センター 児童クラブ室 料金/無料
アタッチメント キッズマッサージ (ボランティア: 渡邊先生)	毎月第2水曜日 13:30~14:00 ※8月は休み	お子さんとふれ合いながらマッサージをしてみませんか?パパも一緒にどうぞ☆家族での参加大歓迎です。	対象/6歳未満の子とその保護者 会場/子ども家庭センター 児童クラブ室 料金/無料
絵本となかよし (ボランティア: 読み聞かせアシスタント)	毎月第2・4水曜日 14:00~14:30	絵本の紹介や読み聞かせをしてくれます。家族で絵本の世界をのぞいてみませんか?	対象/子ども家庭センター利用者 会場/子ども家庭センター子ども図書コーナー 料金/無料
双子ちゃんあつまれ (子ども家庭セン ター保育士)	毎月第3木曜日 10:00~11:00 ※8月は休み	多胎児をもつ親子の交流の場として、お部屋を開放します。時間内、ご都合に合わせてお越しください。お気軽にどうぞ♡	対象/多胎児とその保護者、家族、妊婦 会場/子ども家庭センター 児童クラブ室 料金/無料
聞きたい!知りたい! 離乳食	5月25日(金) 10:00~11:00	離乳食を始めて...お悩みはありませんか?ちょっと聞いてみたいなという人、お気軽にお越しください。手軽に作れる離乳食メニューの紹介もあります。	対象/離乳食で2回食から3回食への移行を考えている親子20組 会場/子ども家庭センター 料金/無料 申込/4月25日(水)~ ※当該年度において、1人1回の受付講座

## 文化協会の講座

申し込み・問い合わせ 市民会館 ☎(83)8000 会場 市民会館

教室名	日時	内容	対象・参加料・その他
フラダンス(夜)	月2回 木曜日 19:00~20:30	お勤め帰りに、家事の合間に、優雅に踊ってリフレッシュ♪夜の教室です。	対象/市民 料金/7,560円(全10回)
尺八入門	月2回 土曜日 17:00~18:30	今人気の尺八、吹いてみませんか?練習用のレンタル尺八あります。	対象/市民 料金/7,560円(全10回)
初心者茶道	4月7日~ 月2回 土曜日 14:00~15:30	茶道の基礎を習います。初心者向けの講座です。先ずはお茶席の作法から。	対象/市民 料金/7,800円(全8回、茶菓代込み)
俳句入門	4月8日~ 月1回 日曜日 (全5回) 10:00~11:30	俳句、はじめてみませんか?日常や季節の移ろいを「五七五」にのせて。初心者歓迎です。	対象/市民 料金/3,240円
子ども油絵	4月15日~ 毎月第3日曜日 (全10回) 13:30~15:00	油絵の具を使って絵を描いてみよう。	対象/幼児・小学生 料金/1,300円(1回、材料費込み)



## 第30回 御殿場市緑化フェア開催

緑のまちづくりを進めるため、「第30回御殿場市緑化フェア」を開催します。

### 日時

4月28日(土)  
午前9時30分～午後2時30分

### 会場

市民交流センター「ぶじざくら」

### 当日の主な内容

- ・緑化功労者表彰
- ・第13回御殿場市花壇コンクールの表彰
- ・御殿場市民フラワーコンクールの展示
- ・先着1,000人に苗木(椿・白侘助又は天倫寺月光)の無料配布
- ※当日会場にて苗木引換券を配布します。
- ・緑化教室(有料)
- ・ワークシヨップ教室(有料)
- ・花木、草花、園芸資材などの即売

### 30回記念イベント

- バルーンフラワー教室 (参加無料・先着100人)
- スタンブラリー (参加無料・用紙がなくなり次第終了)

○カリグラフィ―志村雅芳氏特別出店  
第29回までの緑化フェアで配布した苗木の現在の様子を写真などにプリント・持参し、提出した先着100人(1家族1本)に桜の苗木をプレゼントします。あらかじめ写真の裏に住所・氏名を記入してください。

※会場の駐車場には、限りがあります。公共交通機関の活用にご協力をお願いします。

市内の緑化団体の活動などを紹介する展示を行います。

### 緑化フェア・展示の部

展示期間／4月21日(土)～5月1日(火)  
会場／市民交流センター「ぶじざくら」  
展示コーナー

### 内容

- ・市内緑化団体の活動状況報告
- ・緑化功労者、第13回花壇コンクール受賞者の紹介
- ・中学生によるチヨークアート展示
- ・志村雅芳氏作品展示

### 問い合わせ

公園緑地課 ☎(82)4226  
HP <http://city.gotemba.shizuoka.jp/midor/>



▲苗木の配布



◀作品の展示

## 子どもたちを交通事故から守りましょう

### 春の全国交通安全運動が行われます

市内の小・中学校では、4月6日(金)入学式が行われ、新1年生を含め、新しい学年となった児童・生徒が希望を胸に、緊張して登下校します。子どもたちが悲惨な事故に遭わないよう、ドライバーの皆さんは、通学路や学校の周辺では子どもの飛び出しなどに注意し、思いやり運転をしましょう。

期間／4月6日(金)～15日(日)  
問い合わせ

### 【運動の重点】

- ①子どもと高齢者の安全な通行の確保と高齢運転者の交通事故防止
- ②自転車の安全利用の推進
- ③全ての座席のシートベルトとチャイルドシートの正しい着用の徹底
- ④飲酒運転の根絶
- ⑤反射材着用の推進【市重点】



### 第25回御殿場市交通安全スローガンコンクール入選作品

本年度実施した「交通安全スローガンコンクール」に1,341点の応募があり、審査の結果、左記作品が入選しました。優秀作品は、来年度の交通安全活動に活用されます。

### 一般の部 優秀賞

ゆずり合う 心が無事故の 出発点 木原 信義さん (上小林)

### 小学生の部 優秀賞

自転車も 乗ったらみんな 運転手 高橋 翼汰さん(富士岡小)

### 小学生の部 佳作

暗い道 自分アピール 反射材 富原 悠太さん (東小)  
 反射材 着けると安全 夜の道 東 明希さん (東小)  
 ヘッドフォン 聞こえないよね せまる音 真崎 遥香さん (神山小)  
 上げる手に とまってくれて ありがとう 長田 樹さん (御殿場小)

入選者に対する表彰式を行います。

日時／4月12日(木) 午後4時30分～  
会場／市役所本庁舎

## 4月から国保制度の一部が変わります

国保制度は、昭和34年に「国民健康保険法」が施行されて以降、全ての国民が何らかの公的医療保険に加入する「国民皆保険」を支えてきました。

市町が運営する国保には、自営業の人や会社を退職した人などが加入していますが、少子高齢化が進む中、「年齢構成が高いため医療費水準が高い」「所得水準が低く保険料(税)の負担が重い」「財政運営が不安定になるリスクが高い小さな市町があり、その結果国保財政が赤字となる市町が多い」といった構造的な課題を抱えています。

今回の制度改革は、市町が運営している国保に、新たに県が参画し、国費が投入されることで、持続可能な制度としていくことを目指したものです。これにより、国保の財政運営のしくみは変わりますが、医療の受け方は変わりません。また、保険料の納付先や保険給付の申請、各種届出は、これまでどおり国保年金課の窓口で受け付けます。

### これまでど何が変わるの？



### ◆被保険者証などの様式が変わります

被保険者証や高齢受給者証の様式が変更になる予定です。現在お使いの保

険証などは引き続きお使いいただけますが、次回の更新時に新しい様式の保険証などを交付させていただきます。

### ◆国保の資格の取得・喪失が都道府県単位になります

同一の都道府県なら、転居しても国保の資格は変わりません。ただし、転居後の市区町村において、改めて被保険者証が交付される予定です。他の都道府県へ転居した場合には、国保の資格の取得・喪失が生じます。

### ◆高額療養費の多数該当が都道府県単位で通算されるようになります

同一都道府県内の他市区町村への転出などで、世帯の継続性が保たれている場合には、4月以降の療養において発生した高額療養費の多数該当(※)の該当回数は引き継ぎ、通算されるようになります。この通算により加入者の負担が軽減されます。

※高額療養費の多数該当とは、過去1年間で高額療養費の対象となった月数が4回以上となった場合、4回目から自己負担限度額が引き下げられる制度です。

国保年金課 ☎(82)4121

医療費の適正化にご協力ください！

## 4月になったら国民年金学生納付特例申請を忘れずに！

20歳以上の人は、学生であっても国民年金に加入し、保険料を納めなければなりません。しかし、学生は収入が少ないため、「学生納付特例」の申請をすると、保険料の納付猶予の特例が受けられます。申請は、20歳になったとき、それ以降も学生の間は毎年度行う必要があります。

申請が遅れると、万が一の事故や病気などによって重い障害が残った場合に、障害年金を受けられない場合があります。

なお、「学生納付特例」が承認された期間は将来受け取る老齢基礎年金の受給資格期間には計算されますが、受給額には反映しません。将来満額の老齢基礎年金を受け取るために、学生納付特例を申請してから10年以内であれば保険料を納めること(追納)ができます。

### 《学生納付特例の承認基準など》

大学、短大、専門学校などに在学している20歳以上の学生で、学生本人の前年の所得がおよそ118万円以下の人(学生納付特例の対象とならない学生もありませんので、詳細は最寄りの年金事務所へお問い合わせください) 学生納付特例の承認期間は、4月から翌年3月です。

### 《申請方法》

国保年金課またはお近くの年金事務所へ「学生証のコピー(表裏両面)」または「在学証明書(原本)」と「認め印」「マイナンバーのわかるもの」「年金手帳」を持って申請してください。申請は郵送でもできます。

申請書は国保年金課や年金事務所へ備え付けのもののほか、市または日本年金機構のホームページにもあります。

※平成29年度に学生納付特例が承認されている人は、3月下旬から4月上旬にかけて学生納付特例申請書(ハガキ)が送付されますので、必要事項を記入のうえ返送してください。ハガキが届かない人は、通常の申請書で4月1日以降に申請してください。

問い合わせ／日本年金機構沼津年金事務所 ☎055(921)2201  
HP <http://www.nenkin.go.jp/>  
国保年金課 ☎(82)4122  
HP <http://www.city.gotemba.shizuoka.jp/>







案内

平成30年度各種相談の変更点

【行政相談・人権相談】

行政相談と人権相談の日程が、4月より下記のとおり変更となります。

<行政相談>

日時/毎月第2火曜日 午後1時～4時

<人権相談>

日時/奇数月の10日 午後1時～4時

【土地家屋調査士相談】

平成30年度より「土地家屋調査士相談」を開設します。

不動産の表示に関する登記や、土地の筆界特定、測量などについてお困りの人はぜひご利用ください。相談は無料ですが、予約が必要です。

日時/奇数月の20日 午前10時～正午

【法律相談】

法律相談をより多くの人に利用していただくため、相談は原則として同一案件について年度1回までとし、別の案件であっても年度2回を上限とします。

日時/毎月1日 午後1時～5時、15日 午前10時～午後5時

※各種相談日が土・日曜及び祝日の場合は翌開庁日に相談を実施します。

※市政カレンダーの記載と一部異なりますのでご注意ください。

※弁護士との都合により、日程が変更になることもあります。

☎・☎ ぐらしの安全課 ☎ (82)8400

救急医療センター休診のお知らせ

救急医療センターは、4月12日(木)の午後6時から13日(金)の午前8時まで休診します。当日は富士病院 ☎ (83)3333 が代行します。

☎ 救急医療課 ☎ (83)1111

視覚障害者等によるはり、灸及びマッサージ治療施設費助成事業

市では、市内に居住するあん摩マッサージ指圧師免許、はり師免許またはきゅう師免許を持つ視覚障害者などが経営する治療院で利用できる治療施設費助成券を交付しています。

助成内容/助成券を1年度につき5枚交付します(施術1回に1枚使用、2千円を助成)。

対象/市内在住で50歳以上の人(翌年4月1日までに50歳になる人を含む)

利用できる治療院/勝又はりきゅうマッサージ治療院、勝又治療院、佐々木治療院、杉山治療院、野木治療院

申請に必要なもの/身分証明書、印鑑 ※平成30年度の助成券は3月23日以降に申請を受け付けます。

☎・☎ 社会福祉課 ☎ (82)4238 FAX (84)1046

医療関係従事者修学資金の貸与

市または市内の医療提供施設・社会福祉事業を行う施設などで、保健師、助産師、看護師、准看護師、理学療法士、作業療法士として働く意思を持つ人で、その資格取得のために養成所などに入学または在学している人を対象に修学資金の貸与を行います。

募集期間/3月26日(月)～4月13日(金)

受付時間/午前8時30分～午後5時(土・日曜及び祝日を除く)

※上記以外の時間は、受付できません。

貸与期間/正規の修学期間

貸与額/月額36,000円(准看護師は10,000円)

返還/卒業した月の翌月から貸与月数以内に返済(返還猶予・免除制度あり)

☎・☎ 救急医療課で配付する申請書に必要な書類を添えて、直接、救急医療課 ☎ (83)1111へ

障害者雇用促進援助金(上期分)申請を受け付けます

法定雇用の定めのない50人未満の事業所で、障害者手帳を持っている人を雇用している事業所に、月額給与の2分の1(上限27,000円)を援助する障害者雇用促進援助金の上期分の申請を受け付けます。雇用保険に加入しているなどのいくつかの条件がありますので、申請時には事前の相談をお願いします。

期間/4月2日(月)～11日(水)

※援助金の支払は申請後の4月～9月分を11月下旬に支払います。

☎ 社会福祉課 ☎ (82)4238

重度障害者タクシー利用券助成制度

市では、市内在住で在宅の重度障害者(児)を対象とした、タクシー利用に関する助成制度を実施しています。

助成内容/利用券を1年度につき24枚交付します(乗車1回に1枚使用、小型タクシー初乗運賃相当額を助成)。

対象者/市内在住で次の障害者手帳をお持ちの人

- ・身体障害者手帳1・2級
・療育手帳A判定
・精神障害者保健福祉手帳1・2級

※障害者(児)施設・高齢者施設などに入所している人、自動車税・軽自動車税の減免を受けている人は対象外です。

利用できる事業所/御殿場タクシー、富士急静岡タクシー、光タクシー、箱根登山ハイヤー、こだまタクシー、ミツワタクシー、安全タクシー、\*御殿場十字の園、\*ケアステーションゆめ、\*アイティ介護サービス、\*介護タクシーほたる

※一般乗用旅客自動車運送の許可を受けた介護タクシー

申請に必要なもの/障害者手帳、印鑑 ※平成30年度の助成券は3月23日以降に申請を受け付けます。

☎・☎ 社会福祉課 ☎ (82)4238 FAX (84)1046

駿河療養所敷地を一般開放します

桜の開花時期に合わせて駿河療養所敷地を一般開放します。また、療養所内「ふれあいセンター」でハンセン病及び、駿河療養所の啓発パネル展示も行います。

日時/3月24日(土)～4月8日(日) 午前9時～午後4時

※療養所敷地内での飲酒は控えてください。

☎ 国立駿河療養所 ☎ (87)1711、社会福祉課内国立駿河療養所将来構想検討委員会 ☎ (82)4136

市民文芸「ごてんば」第26号発売中

3年ぶりの発行となります市民文芸「ごてんば」第26号が発売中です。市民文芸は、市民のみなさんから投稿された優秀な文芸作品が掲載された冊子です。

体裁/A5判 135ページ

内容/市民文芸「ごてんば」応募作品のうち「小説・児童文学・紀行文・随筆・詩・短歌・俳句・川柳」の各部門で入賞した22作品を掲載

価格/1冊 500円

販売場所/社会教育課 ☎ 社会教育課 ☎ (82)4319



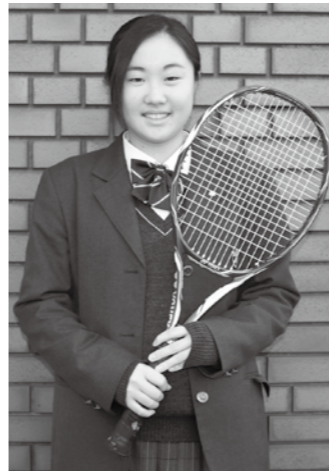
テニスの強豪で知られる日本大学三島高等学校。昨年、そのテニス部のキャプテンを務めたのは御殿場の梅本佳蓮さん(3年生)でした。梅本さんがテニスラケットを初めて握ったのは6歳のとき。「姉がプレーしている姿を見て一緒にやってみてみたかったです」と、はにかみながら教えてくれました。テニスの魅力に惹かれ、ミニミニテニスク

努力で掴んだ栄光

今回はテニスでインターハイ出場も経験している高校生を紹介いたします。スポーツ交流課 ☎ (82)7830



目指せ! オリンピアン



「御殿場には高校の部活の後輩も多くいます。団体では全国大会には行けなかったのですが、後輩の皆さんには出場してもらいたいです」とメッセージを送ってくれました。

「まずは初めてインターハイに出場した2年生の県大会です。優勝して初の全国出場を決めることが出来ました。次に3年生の東海大会で団体3位に入賞したことです。仲間みんなで勝ち取れたので部長としても嬉しかったです。最後は3年生のインターハイです。ダブルスでペアを組んだのがミニミニテニスクラブ出身の勝俣碧さんでした。残念ながら全国で勝つことは出来ませんでした。12年間切磋琢磨してきた仲間と共に全国の舞台に出場できたことは一生の思い出です。毎日朝早くから夜遅くまで練習が大変でしたが、努力してきたことが団体でもダブルスでも結果として残せました」と笑顔で答えてくれました。

クラブに所属した梅本さん。時には大人に混じり練習に明け暮れました。高校時代は2度のインターハイに出場。高校時代に嬉しかったことを聞くと3つを挙げてくれました。「まずは初めてインターハイに出場した2年生の県大会です。優勝して初の全国出場を決めることが出来ました。次に3年生の東海大会で団体3位に入賞したことです。仲間みんなで勝ち取れたので部長としても嬉しかったです。最後は3年生のインターハイです。ダブルスでペアを組んだのがミニミニテニスクラブ出身の勝俣碧さんでした。残念ながら全国で勝つことは出来ませんでした。12年間切磋琢磨してきた仲間と共に全国の舞台に出場できたことは一生の思い出です。毎日朝早くから夜遅くまで練習が大変でしたが、努力してきたことが団体でもダブルスでも結果として残せました」と笑顔で答えてくれました。



緊急通報は警察へ110番



ぐらしの安全課 ☎ (82)8400

お問い合わせ/

警察に相談したいことがある場合は、「#9110」番をダイヤルすることで、県警ふれあい相談室につながります。ここでは、事件事故や犯罪被害に関する相談・要望・意見を受け付けています。お気軽にご利用ください。

110番は「緊急通報専用」の電話番号です。事件・事故に遭ったり、目撃した時は、ためらわずに110番通報をしてください。その一方で、県内における昨年中の110番通報のうち、緊急を要しない内容の「不要不急通報」が全体の約4分の1を占めており、通報が不必要に多い要因となっています。事件・事故の対応を遅らせないために、緊急でない内容のご相談は、各種相談窓口や交番をご利用ください。

110番の適切なご利用を!



ぐらしの安全課

環境課 ☎ (83)1610

申し込み・問い合わせ/

日常生活の中ちょっとした気になる身近な質問にもお答えします。ぜひご利用ください。各種団体(約10人程)、平日・休日問いません。

【相談会】「ごみの処分方法がわからない」「どこに施設へ持っていけばいい?」「処理料金ってどのくらいかかるの?」など

【出前講座】家庭でできるごみの減量方法と資源化。ごみ分別ゲームをやってみよう! 風呂敷活用講座(包むという文化)など

知っているようで知らない身近な「ごみ」について、一緒に楽しく学んでみませんか?

【出前講座】なんでも相談会の申し込みを受け付中!

ごみの減量やリサイクル・分別の「出前講座」や「なんでも相談会」の申し込みを受け付けています。ごみの適正な処理などについて、さらなる関心や理解のために職員が皆さんの地域へ直接伺います。

出前講座・なんでも相談会の申し込みを受け付中!







## 案内

### 固定資産課税台帳の無料閲覧と土地・家屋価格等縦覧帳簿の縦覧【固定資産課税台帳の無料閲覧】

固定資産課税台帳のうち、自己の資産について記載された部分を期間中のみ無料で閲覧できます（土地・家屋を借りている人は、その土地・家屋について記載された部分）。

※無料閲覧期間以外は税務課窓口にて有料で閲覧できます。

**閲覧できる人**／納税者（所有者）、納税管理人、納税者から委任を受けている人（委任状が必要）、借地人、借家人

### 【土地・家屋価格等縦覧帳簿の縦覧】

自己の土地や家屋の価格を、他の土地や家屋の価格と比較するために、帳簿を縦覧できます。

※期間中以外は縦覧できません。

**縦覧できる人**／納税者、納税管理人、納税者から委任を受けている人（委任状が必要）

### 縦覧記載内容／

<平成30年度土地価格等縦覧帳簿>  
所在、地番、地目、地積、価格

<平成30年度家屋価格等縦覧帳簿>  
所在、家屋番号、種類、構造、床面積、価格、建築年

**【共通事項】**  
**期間**／4月2日（月）～5月1日（火）（土・日曜及び祝日を除く）  
午前8時30分～午後5時15分  
※郵送での請求の場合は、5月1日（火）課税課必着

**会場**／課税課窓口

**持ち物**／納税通知書、運転免許証など  
※同居の親族であっても、委任状が必要です。

※土地や家屋を借りている人は、賃貸借契約書などの証明ができるものが必須です。

※手数料は無料です。

※申請書は市ホームページからもダウンロードできます。

HP <http://www.city.gotemba.shizuoka.jp/kurashi/b-16/b-16-2/1265.html>

☎ 課税課土地スタッフ ☎ (82)4130、家屋スタッフ ☎ (82)4139

### 市役所の組織・担当が変わります

市では、4月から廃棄物（ごみ）に関する業務（一般廃棄物の処理計画に関することや一般廃棄物処理業及び浄化槽清掃業の許可に関する事など）をリサイクル推進課に一元化します。

また、2020年東京オリンピック・パラリンピックを市民の皆さんとともに盛り上げていく環境を整えるため、スポーツ交流課に「2020年オリンピック・パラリンピック推進室」を設置します。

なお、高齢者等タクシー及びバス利用料金助成事業については、4月から介護福祉課（東館1階）で受け付けます。

☎ 企画課 ☎ (82)4421

## 案内

### 4月から路線バスのダイヤが改正されます

4月2日（月）から下記の2路線について大幅なダイヤ改正がありますのでお知らせします。お出かけの際には路線バスをぜひご利用ください。

#### 三島線

（御殿場駅～裾野駅入口～三島駅）  
御殿場駅→三島駅方面

御殿場駅	裾野駅入口	三島駅
6:50	7:17	7:40
7:50	8:17	8:40
8:50	9:17	9:40
9:50	10:17	10:40
13:50	14:17	14:40
15:50	16:17	16:40

三島駅→御殿場駅方面

三島駅	裾野駅入口	御殿場駅
● 8:55	9:11	9:45
11:05	11:21	11:55
15:05	15:21	15:55
17:05	17:21	17:55
◆ 19:05	19:21	19:55

●土・日曜及び祝日のみ運行

◆平日のみ運行

上野線（御殿場駅～小山町上野）

4月から上野線は今までどおり市役所高根支所を経由するものが御殿場駅方面行の2便のみとなり、それ以外の上野線は上野方面行、御殿場駅方面行ともに一色経由となります。

上野線（上野～高根支所～御殿場駅）  
上野→御殿場駅方面

上野	御殿場駅
7:10	7:40
8:20	8:50

お帰りの際は、駿河小山駅行が13本、上野行（一色経由）が4本それぞれありますのでそちらを利用してください。

☎ 詳しいダイヤについて  
富士急行株式会社御殿場営業所 ☎ (82)1333

公共交通に関することについて  
未来プロジェクト課 ☎ (82)4349

## 募集

### きらり倶楽部前期生募集

体を動かさずにいると、筋力や骨が衰えて心臓や肺の機能も弱くなってしまいます。元気な今から足腰の筋肉を鍛えて、元気で過ごせるような体づくりをしましょう。自宅でもできる簡単な体操ですので、運動習慣のない人も安心して楽しく参加できます。

**期間**／5月10日（木）～9月20日（木）全10回

**時間**／午後1時30分～3時30分

**会場**／市民交流センター「ふじざくら」  
**内容**／ストレッチ・筋力アップ・転倒予防などの体操

**対象者**／市内在住で65歳以上の介護予防として運動習慣を身につけたい人

**参加料**／保険料500円（初回のみ）

**定員**／25人

※自力で来ることができない人には15人まで送迎があります。

☎・☎ 3月23日（金）午前9時から29日（木）午後5時までに介護福祉課 ☎ (82)4134 へ

※申込み多数の場合は、初めて参加する人を優先します。

### 「富士山の麓で歌う第九演奏会」合唱団員募集

「富士山の麓で歌う第九演奏会」の合唱団員を募集します。

**日時**／12月16日（日）

午後2時開演（午後1時30分開場）  
※時間はいずれも予定

**会場**／市民会館大ホール

**対象**／中学生以上の市民または近隣市町の人で合唱練習日に参加できる人

**募集人数**／140人

**参加料**／10,000円

（中学生・高校生は3,000円）

☎・☎ 社会教育課、市役所各支所、駅前サービスセンター、市民会館、市民交流センター「ふじざくら」及び市ホームページにある申込用紙に必要事項を記入し、3月20日（火）から4月20日（金）までに郵送、メールまたは直接、社会教育課内「富士山の麓で歌う第九演奏会」実行委員会事務局 ☎ (82)4319 へ

HP <http://www.city.gotemba.shizuoka.jp/kyouiku/d-10/d-10-2/2576.html>

☎ 社会福祉課 ☎ (82)4238

### 手話講座受講生募集

御殿場市・裾野市・小山町の広域で開催する厚生労働省手話奉仕員養成講座に対応した全40講座（入門・基礎編）の手話講座です。18講座・3講義（必須）の入門編を開催します。

**日時**／5月15日（火）～9月18日（火）毎週火曜日全18回 午後7時～9時（8月26日（日）は必須講義）

※8月14日（火）は休講

**会場**／市民交流センター「ふじざくら」  
**対象**／18歳以上の2市1町に在住または通勤している人

**募集人数**／20人

**受講料**／3,240円（テキスト代）

☎ 4月2日（月）から直接または電話で小山町住民福祉課 ☎ (76)6661 へ

☎ 社会福祉課 ☎ (82)4238

## 国・県からのお知らせ

### 海上保安学校学生

#### （特別）採用試験日程情報

申し込みは、インターネットにより行ってください。

#### 第1次試験

**試験日**／5月13日（日）

**合格者発表日**／6月1日（金）

#### 第2次試験

**試験日**／6月7日（木）～19日（火）

**最終合格者発表日**／7月20日（金）

☎ 3月30日（金）から4月6日（金）までに人事院ホームページ 試験情報 海上保安学校学生採用試験から

HP [http://www.jinji.go.jp/saiyo/siken/sennmonnnyoku\\_kousotsu/kaigaku\\_tokubetsu/kaizyou\\_tokubetu.html](http://www.jinji.go.jp/saiyo/siken/sennmonnnyoku_kousotsu/kaigaku_tokubetsu/kaizyou_tokubetu.html)

☎ 清水海上保安部管理課 ☎ 054(353)1118

### 介護保険相談のお知らせ

市では、介護サービスの利用者の権利擁護、不安や不満の解消、介護サービスの充実などを目的に、介護保険相談を行っています。介護相談員が市内の介護サービス提供事業所を訪問し、多くの利用者の声を聴き、相談に応じています。介護サービスを利用していない人も介護について聞いてみたいことなどを、お気軽にご相談ください。

☎ 介護福祉課 ☎ (82)4134

**介護相談員とは**…各施設を訪問し、利用者や家族からサービスに関する相談・苦情などを聴き、介護サービス提供事業所や行政との間に立ち問題解決の手助けをする橋渡し役として活動しています。

相談日	時間	会場	相談日	時間	会場
4月4日（水）	13:00～16:00	ぐみさわ苑	7月4日（水）	13:00～14:00	ショートステイたんぼぼ
4月11日（水）	13:00～16:00	憩う		15:00～16:00	グループホームふれんど
4月18日（水）	13:00～16:00	マリアの家	7月11日（水）	13:00～14:00	グループホーム笑みの里
4月25日（水）	13:00～16:00	百寿		15:00～16:00	グループホームかわしまた
5月9日（水）	13:00～16:00	御殿場十字の園	7月18日（水）	13:00～16:00	ベストライフ御殿場
5月16日（水）	13:00～14:00	グループホーム萩	7月25日（水）	13:00～16:00	すずらん
	15:00～16:00	グループホーム東山	8月1日（水）	13:00～16:00	あすなろ
5月23日（水）	13:00～16:00	御殿場石川病院	8月15日（水）	13:00～16:00	オレンジシャトー富岳
5月30日（水）	13:00～16:00	Kanon(カノン)	8月22日（水）	13:00～16:00	ツクイ・サンシャイン御殿場
6月6日（水）	13:00～16:00	オリーブ	8月29日（水）	13:00～16:00	フローレンス川島田
6月13日（水）	13:00～16:00	ひまわり	9月5日（水）	13:00～16:00	富士山麓病院
6月20日（水）	13:00～14:00	あざみ	9月12日（水）	13:00～16:00	白雪
	15:00～16:00	グループホームごてんぼ	9月19日（水）	13:00～14:00	ever 優グループホーム御殿場
6月27日（水）	13:00～16:00	スルガケアサービス アットホーム		15:00～16:00	御殿場ケアセンターそよ風
			9月26日（水）	13:00～16:00	ル・グランガーデン御殿場





## 不用品活用バンク

エコハウス御殿場  
☎(88)3337

- ◎譲ります
- ☆ベビーカー ☆ソファ
  - ☆ホットカーペット ☆ドレッサー
  - ☆五月人形 ☆ポータブルトイレ
  - ☆兜飾り …以上無料
  - ☆電子ピアノ ☆健康器具 …以上相談
- ◎譲ってください
- ☆電気毛布 ☆家具調こたつ・ふとん
  - ☆キッチンテーブル・イス
  - ☆組立式ラック ☆健康器具
  - ☆大きな灯油タンク …以上無料
  - ☆ポータブルミシン ☆分銅はかり
  - ☆洗濯機 …以上相談
- ※ファクス、留守番電話での受付不可。

## 5月度講座受講生募集

駿東地域職業訓練センター  
申し込み・問い合わせ☎(87)3322

- ★パソコンコース
- ◎パソコン入門、◎夜間パソコン入門  
対象/パソコンを始めたい人
  - ◎ワード基礎、◎夜間ワード基礎  
対象/パソコンの操作ができる人
  - ◎エクセル基礎、◎夜間エクセル基礎  
対象/パソコンの操作ができる人
  - ◎ワード活用、◎夜間ワード活用  
対象/ワード基礎の内容ができる人
  - ◎エクセル活用、◎夜間エクセル活用  
対象/エクセル基礎の内容ができる人
  - ◎夜間イラストレーター基礎  
対象/パソコンの操作ができる人
  - ◎パワーポイント基礎  
対象/エクセル基礎の内容ができる人
- ★特別教育・安全衛生教育
- ◎伐木作業の安全衛生講習(中小径木対応)
  - ◎アーク溶接特別教育
  - ◎刈払機取扱作業安全衛生教育
- ★自主訓練
- ◎造園管理講座
  - ◎玉掛け技能講習
  - ◎フォークリフト運転技能講習
- ★技能講習
- ★カルチャーコース
- ◎アロマ教室 ◎書道教室
  - ◎絵画教室 ◎手作り木綿ぞうり教室
  - ◎フラワーアレンジメント
- ※4月2日(月)午前8時30分から申し込みを受け付けます(先着順)。



## 4月の図書館だより

開館時間 午前9時～午後9時  
☎(82)0391

### 4月の休館日

16日(月) ※第3月曜日

### ●ブックスタート

4日(水)・18日(水)

※6カ月児健康診査の親子を対象に、保健センターで行います。

### ●おはなし広場

毎週土曜日 午後2時30分～

### ●親子おはなしの会

11日(水)・25日(水) 午前10時30分～

※絵本の読み聞かせを行います。

### ●リサイクルブックステーション

15日(水) 午前9時～午後6時

※本を無料で差し上げます。

### ●新着図書のご案内

「小説禁止令に賛同する」

いとうせいこう 著

「路上のX」

桐野夏生 著

「季節の果実をめぐる114の愛で方、食べ方」

中川たま 著

「よりみち3人修学旅行」

市川朔久子 著

市民会館カルチャー教室 会場はいずれも市民会館です。募集は先着順です。詳しくは、市民会館☎(83)8000へ

名称	日時	募集人数・受講料・その他
実用書道(夜)教室 ～仕事帰りにいかがですか。筆と墨に触れる静かな時間～	月2回木曜日 19:00～21:00	募集人数/5人、受講料/有り
初心者お琴教室 ～伝統和楽器「琴」初心者でも大丈夫。楽しく学びます～	月2回火曜日 13:30～15:00	募集人数/10人、受講料/有り
初心者水墨画教室 ～墨一色で描く世界 丁寧に教えます～	月1回土曜日 9:30～11:30	募集人数/5人、受講料/有り
リトミック教室 無料体験会	3月22日(水) ①9:40～10:30 ②10:40～11:30	対象/①平成28年4月2日～平成29年4月1日生まれの子とその親、②平成27年4月2日～平成28年4月1日生まれの子とその親、 募集人数/各15組、受講料/無料
ジュニアラテンダンス 無料体験会	3月26日(月) 18:00～18:30	対象/新小学1年生～新中学3年生、 募集人数/10人
絵画造形教室 無料体験会	3月26日(月) 14:30～15:30	対象/新年少～新小学6年生、 募集人数/10人
放課後タップダンス教室 無料体験会	3月27日(火) ①16:00～16:45 ②17:00～18:00	対象/①新年少～新小学2年生、②新小学3年生～新小学6年生、 募集人数/15人
ニホンのココロ和菓子教室 ～春休み親子で和菓子づくり～	3月26日(月) 13:30～15:30	対象/小学生以上の子とその親、 募集人数/12組、受講料/有り
Tokibacoのお花見カクテル ～いつものお花見をグッとセレクト～	4月1日(日) 10:00～12:00	募集人数/16人、受講料/有り
荒井園の銘茶を楽しむ教室 ～普通煎茶～	4月4日(水) 10:30～11:30	募集人数/8人、受講料/有り

市民伝言板 詳しくは、お問い合わせください。

名称	日時	会場・対象・受講料・その他
第5回烈山会邦楽発表会	4月8日(日) 13:30開演(13:00開場)	会場/市民交流センター「ふじざくら」、内容/尺八・琴・三絃の合奏、 入場料/無料 西本☎(84)1898
第15回御殿場市書道連盟 桜まつり書展	4月3日(火)～4月9日(月) 9:00～16:30 (初日は12:00から最終日は15:00まで)	会場/秩父宮記念公園休憩室、内容/「春の花・桜」をテーマにした書展、 入場料/無料 山本☎(89)5117
御殿場探訪 ～市内の文化財めぐり～ 受講生募集	5月～11月の毎月第2水曜日 (全6回8月は休講) 10:00～15:30	会場/市民交流センター「ふじざくら」、対象/60歳以上の人、 募集人数/30人(先着順)、参加料/有り ☎・☎ 4月10日(火)から市民交流センター「ふじざくら」☎(70)6800 FAX(70)6810へ(窓口午前9時、☎FAX午後1時受付開始)
絵手紙教室 受講生募集	6月～12月の毎月第3水曜日 (全6回8月は休講) 13:30～15:30	会場/市民交流センター「ふじざくら」、対象/60歳以上の人、 募集人数/30人(先着順)、参加料/有り ☎・☎ 4月11日(水)から市民交流センター「ふじざくら」☎(70)6800 FAX(70)6810へ(窓口午前9時、☎FAX午後1時受付開始)
TDK加湿器回収のお願い	受付時間9:00～19:00 (土・日曜及び祝日も受付)	TDK製リコール対象の加湿器を回収しています。 対象/KS-31W、KS-32G、KS-500H、KS-300W ☎TDK株式会社加湿器お客様係☎0120(604)777

移動図書館車 ライオン号	4月の巡回日	巡回時間				
		午前 10:00～10:45	午前 11:00～11:45	午後 1:15～2:00	午後 2:15～3:00	午後 3:15～4:00
巡回日程表 ※雨天のときは巡回を中止します。	3、17日(火)	高根学園	高根第1保育園	中畑南公民館	中畑西区山王組	玉穂第2団地
	4、18日(水)	新橋堀前ハイツ前	第1グリーンタウン	町屋区池の平	神山認定こども園	神山小学校
	5、19日(木)	杉名沢公民館	森の腰幼稚園	栢ノ木区防災広場	永原団地	東田中区中央公民館
	6、20日(金)	玉穂幼稚園	玉穂第1保育園	御殿場団地	東保育園	高根小学校
	10、24日(火)	高根第2保育園	原里西幼稚園	上小林分校	中畑燐木台団地	玉穂第4団地
	11、25日(水)	印野こども園	時之栖コミセン	永原公民館	大坂区コミセン	神山区公民館
	12、26日(木)	大沢1組	永塚7組	原里幼稚園	双葉保育園	北畑第2公民館
	13、27日(金)	原里第2保育園	竈幼稚園	神山幼稚園	富士岡幼稚園	富士見原区集会所

## 高森商事(株) ISO14001 認証取得

- 浄化槽清掃・点検
- 粗大ゴミ回収・タイヤ処分
- 排水管詰まり修理

■本社 静岡県御殿場市電498-2 ■タイヤカット工場(神場南企業団地内)  
☎0550-82-1911 静岡市御殿場市神場3-18 ☎0550-80-3888

## ～中小規模の葬儀に最適～

- 一般葬プラン 46万円～
- 家族葬プラン 25万円～
- 火葬式プラン 13万円～

搬送費、ホール使用料など必要雑費含む(税抜)

## 御殿場葬祭センター

御殿場市東田中2-15-14(旧年輪堂にて営業中)  
☎0550-82-2111 年中無休 24時間対応

有料広告

## 出張訪問美容 なるー

### 自宅にいながら 手軽にカット!!

『出張訪問美容なるー』とは、ご自分で美容室に行くことが困難な方の為に自宅に伺ってカット・パーマ等を行う出張美容サービスです。

男性 女性  
カットのみ  
3,000円  
パーマ・カラーはご相談下さい

☎0120-080-271

御殿場をはじめ、小山方面須走方面まで伺います。お気軽にお電話下さい。

ヘアブティック なるー ☎0120-399-502 無料送迎致します  
http://yamaga.petit.cc/ 御殿場市川島田630-27 携帯電話090-9914-9306

## 勝亦英子 古希展

3月22日(木)～27日(火)

県教職員指定店 / 県労働組合(県職員)加盟店 / 矢崎グループ指定店

オリジナルきもの TEL:0550-84-0211

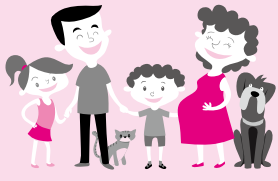
やましろ 〒412-0043 (R138 沿い)  
静岡県御殿場市新橋 276-1

有料広告





広報ごてんば 平成30年3月20日号



# 4月 暮らしのカレンダー



受付

日・曜	行 事 名	会 場
1(日)		
2(月)	固定資産課税台帳の縦覧・閲覧(5月1日まで)	市 役 所
3(火)	赤ちゃんセミナー(午後1時)	保健センター
4(水)	補聴器相談(午前9時30分) こどもすこやか相談(午前10時) 法律相談(午後1時) <b>(予約制)</b> 6カ月児健康診査(午後1時15分)	市 役 所 市民交流センター 市 役 所 保健センター
5(木)	清明	
6(金)	春の全国交通安全運動(15日まで) 司法書士相談(午後1時) <b>(予約制)</b> 男性結婚相談( " )	市 役 所 市民交流センター
7(土)		
8(日)	はなまつり	
9(月)	乳幼児健康相談(午前9時15分) 定期予防接種(BCG)(午後1時30分)	保健センター "
10(火)	行政相談(午後1時) 税務相談( " ) 1歳6カ月児健康診査(午後1時15分)	市 役 所 " 保健センター
11(水)	親子おはなしの会(午前10時30分) 心身障がい者相談(午後1時) 3歳児健康診査(午後1時15分)	図 書 館 市民交流センター 保健センター
12(木)	救急医療センター休診日(代行:富士病院) こころの健康相談(午前10時) <b>(予約制)</b>	市 役 所
13(金)	2歳児健康相談(午前9時30分)	保健センター
14(土)	市民ふれあいウォーキング(午前8時30分) 女性結婚相談(午後1時)	市 内 市民交流センター
15(日)	リサイクルブックスデー(午前9時) 男性結婚相談(午後1時)	図 書 館 市民交流センター
16(月)	法律相談(午前10時) <b>(予約制)</b>	市 役 所
17(火)	土用 補聴器相談(午前10時) 赤ちゃんセミナー(午後1時)	市 役 所 保健センター

日・曜	行 事 名	会 場
18(水)	家庭読書の日 こどもすこやか相談(午前10時) 6カ月児健康診査(午後1時15分)	市民交流センター 保健センター
19(木)	ごてんば食育の日	
20(金)	穀雨 成人健康相談(午前9時) <b>(予約制)</b> プレママ学級(午後1時10分) <b>(予約制)</b>	保健センター "
21(土)		
22(日)	御殿場市消防団春季演習(午前8時30分)	御殿場小学校
23(月)	子ども読書の日 子ども読書週間(5月12日まで)	
24(火)	1歳6カ月児健康診査(午後1時15分)	保健センター
25(水)	心身障がい者相談(午前10時) 親子おはなしの会(午前10時30分) 心配ごと法律相談(午後1時) <b>(予約制)</b> 3歳児健康診査(午後1時15分)	市民交流センター 図 書 館 市民交流センター 保健センター
26(木)	こころの健康相談(午前10時) <b>(予約制)</b> 定期予防接種(BCG)(午後1時30分)	市 役 所 保健センター
27(金)	女性結婚相談(午後1時)	市民交流センター
28(土)	御殿場市緑化フェア(午前9時30分)	市民交流センター
29(日)	昭和の日	
30(月)	振替休日	

**納税と料金** ~便利な口座振替で 納期内納付~  
**【納期限：5月1日(火)】**  
 ●固定資産税・都市計画税第1期分

毎月5日、20日発行

外国人のための、ポルトガル語・英語・中国語による「広報ごてんば」もあ  
 ります。問い合わせ/国際交流協会 ☎(82)44206



## 4月の休日救急歯科診療当番医

診療受付時間/午前9時~午後3時

期日	歯科医院名	所在地/電話番号
1日(日)	小宮山歯科医院	新橋 1796-3 ☎(82)2336
8日(日)	斉藤歯科医院	萩原 720 ☎(83)2349
15日(日)	ふじおか歯科医院	中山 466-1 ☎(87)3323
22日(日)	玉穂歯科診療所	ぐみ沢 719-1 ☎(89)1010
29日(日)	いしだ歯科	ぐみ沢 1143-4 ☎(88)2850
30日(月)	いなば歯科クリニック	新橋 1584-3 ☎(84)1080



## 4月の休日水道工事店

工事受付時間/午前8時~午後5時

期日	工事店名	電話番号	期日	工事店名	電話番号
1日(日)	(有)岩橋設備	(82)0568	21日(土)	渡辺水道	(83)1365
7日(土)	ムトウ管工	(89)0722	22日(日)	長田工業所	(89)3383
8日(日)	朋友設備(有)	(88)0145	28日(土)	(有)仲嶋設備	(83)0735
14日(土)	長田水道工事店	(89)1493	29日(日)	(有)勝又鉄工所	(87)0027
15日(日)	(有)壽設備工業	(87)1120	30日(月)	矢嶋工業	(83)5795

広報

ごてんば

●発行/御殿場市 〒412-8601 静岡県御殿場市萩原 483 ☎(83)1212(代)  
 ●編集/企画部魅力発信課 ☎(82)4127、FAX(84)1661、✉koho@city.gotemba.lg.jp  
 ●印刷/(株)御殿場印刷所