

広報

ごてんば

2017
8/5
No.1302

<http://www.city.gotemba.shizuoka.jp/>



CONTENTS

特定健診受けましたか？	2・3
平成30年度採用御殿場市職員及び 御殿場市・小山町広域行政組合職員募集!!	4
平成29年度御殿場市市民協働型まちづくり事業決定!!	5
地域包括支援センター	6
ごてんば情報	7
フォトマイタウン	8

夏が来た！！

富士岡幼稚園の水遊び。梅雨の合間、気持ちよく晴れた青空の下、園児たちは元気いっぱい楽しく遊んでいました。

(7月11日撮影)

特定健診

受けましたか？

特定健診 受診から判定・健診結果、特定保健指導まで

① 受診票が届く

5月下旬に受診票を発送しました(オレンジ色の大きめの封筒です)。健診実施医療機関・予約必要の有無などを確認してください。



② 特定健診を受ける

期間：6月～8月 受診料：500円
腹囲やBMI、血圧、血糖、血中脂質、肝機能などの項目を検査。既往症や喫煙歴などの生活習慣に関する質問項目をチェック。

③ 判定・健診結果

受診医療機関で健診結果を説明します。メタボリックシンドロームのリスクにより、積極的支援・動機づけ支援・情報提供のいずれかに判定されます。要治療の人は治療が始まります。



④ からだいきいきプログラム(特定保健指導)

積極的支援・動機づけ支援の人には保健師、管理栄養士などの専門家による、生活習慣改善のためのアドバイスやサポートが行われます。該当する人には保健センターから案内を送付します。同封の返信用紙の返送をお願いします。

特定健診 Q&A

Q&A

Q 時間も無いし、わざわざ病気を探さなくても...

A 病気が初期の段階で見つけ、早期に治療をすれば、治療にかかる時間も費用も労力も最小限で済みます。

Q 若くて元気だから受けなくてもいいんじゃないの？

A 特定健診は40歳以上の人が対象ですが、国保では40～50歳代の受診率が低い傾向にあります。日本人の死因の多くは生活習慣病です。若いうちから受診して生活習慣を改善することで、生活習慣病のリスクを抑えることができます。

Q 家族の社会保険の扶養ですが、御殿場市の特定健診は受診できますか？

A 御殿場市の特定健診は、御殿場市の40歳以上の国民健康保険の加入者が受診できます。社会保険の扶養の人は加入している健康保険の健康診断を受診していただきます。

Q 送られてきた受診票をなくしてしまったのですが...

A 受診票は再交付する事が可能です。その際には国保年金課までご連絡をお願いします。

Q 脳ドックも受けられると聞きましたがどうすればよいですか？

A 特定健診の受診後、結果報告書を持参して国保年金課の窓口で申請をする必要があります。あわせて認め印と保険証をお持ちください。また、国民健康保険税の未納がある世帯の人は受診することができませんのでご注意ください。

市では5月下旬に、40歳以上の国民健康保険の被保険者と、後期高齢者医療の被保険者に受診票を送付しました。特定健診の実施期間は8月末までです。身体をチェックができる年1回の機会です。未受診の人は受診票を持って、実施医療機関で受診しましょう。

国保年金課保険給付スタッフ ☎ (82)4121
後期高齢者医療スタッフ ☎ (82)4188

からだいきいきプログラム

特定保健指導を利用しよう

対象になる人は？

特定健診の結果が一定のレベルで、支援によって生活習慣病の予防効果が高いと考えられる人(特定健診結果票の右下の保健指導レベルが積極的支援・動機づけ支援の人)



からだいきいきプログラム 3つのメリット

- ① 専門家が頼もしい味方！
あなたの生活について専門家が確にアドバイス。それぞれにあった方法で支援してもらえて安心。
- ② 理想の生活習慣に近づける！
今の生活の改善点に気づき、理想の生活習慣に近づくことができれば、からだもスッキリ。来年の健診が楽しみにになります。
- ③ 健康度アップでからだにも家計にもやさしく！
参加費は無料。お得なアドバイスがもらえて健康になれば、治療のための費用負担も減り、からだにもお財布にもやさしいことづくめ。

魅力たっぷり！プログラム内容

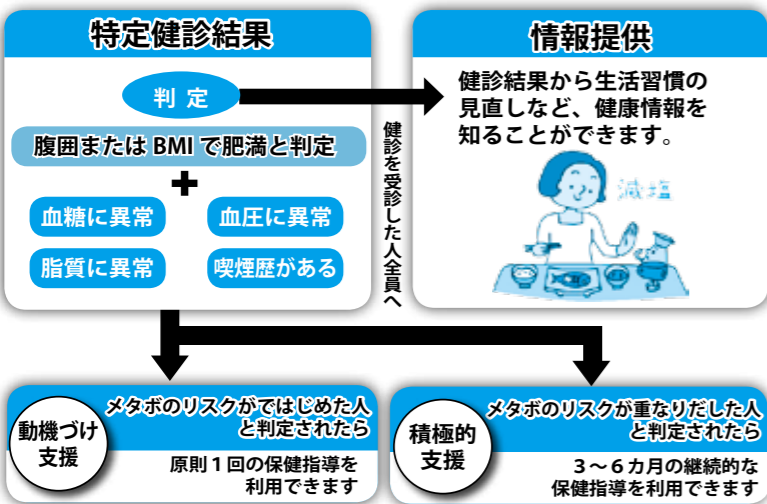
個別相談(30分程度)、食事や運動に関する教室(1時間～1時間半程度)

など、自身に合ったプログラムを選んで参加いただけます。詳細は通知に記載してありますので、参照してください。

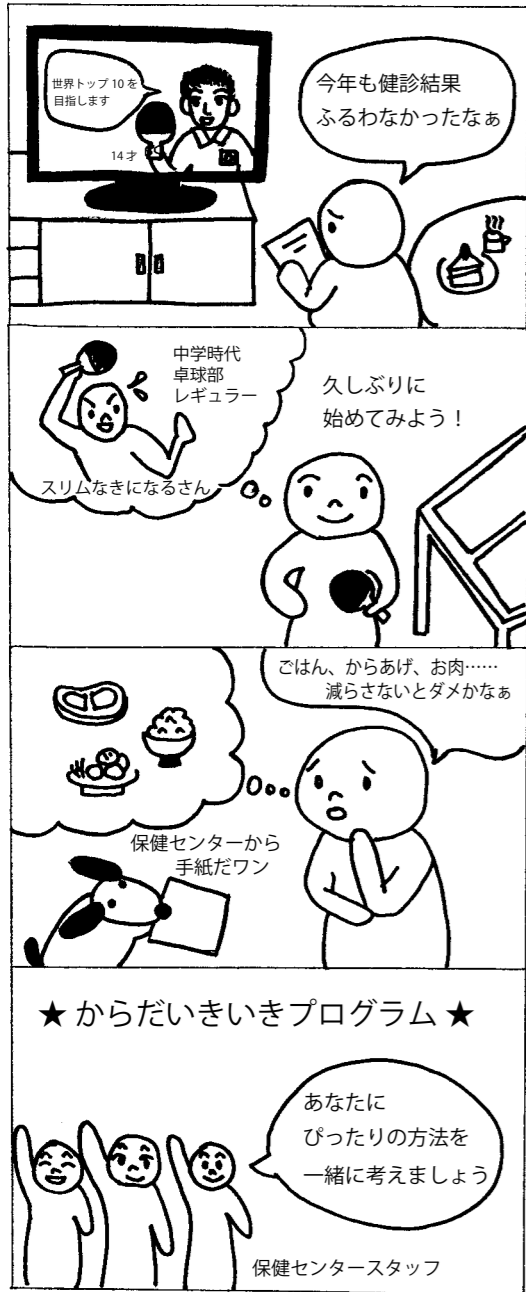
プログラムに参加するには：

- ・保健センターからお便りが届く
- ・プログラムを選ぶ
- ・保健センターに返信する(郵送・ファクス・メール・電話)
- ・プログラムに参加
- ・スッキリいきいきライフ☆

なお、からだいきいきプログラム(特定保健指導)の対象になっていない人も参加できる各種事業があります。詳しくは健康推進課までお問い合わせください。



頑張れ！きになるさん vol.12



平成30年度採用 御殿場市職員 及び 御殿場市・小山町広域行政組合職員 募集!!

御殿場市市民協働型まちづくり事業補助金

部門	はじめの一步	市民提案	行政提案
概要	今後本格的な活動を始める団体が活動の継続を前提として計画している事業	団体と行政の専門性や特性を発揮することができ、協働することで双方にとってより効果的、効率的な成果が生まれる事業	
提案者	市民活動団体	市民活動団体	行政
補助金限度額	5万円	30万円	
期間	1年のみ	最長で3年間	

はじめの一步部門

【3年目】
富土山の自然環境保護活動
森林限界付近の植生調査と御殿場口砂礫地の環境に係る冊子の作成
団体名/NPO法人富士山の森を守るホシガラスの会
行政担当課/環境課
我が家流子育てをつくらう!
家族のコミュニケーション力向上事業
団体名/Mohatee(マザリーズ)
行政担当課/子育て支援課
(子ども家庭センター)

行政提案部門

【2年目】
認知症カフェの運営助成
団体名/榊陽向
行政担当課/介護福祉課
(晴れテラスごてんば)

【1年目】
御殿場フィルムコミッション支援事業
団体名/NPO御殿場フィルムネットワーク
行政担当課/魅力発信課
親子の発達支援プロジェクト
団体名/道しるべの会
行政担当課/子育て支援課
(子ども家庭センター)

行政の現場では「市民と行政が協力して、公共的な課題に取り組む」という意味で「市民協働」という言葉を使っています。これまでも、両者はそれぞれの立場で独立して物事を進めることが多くありました。しかし、近年は、市民ニーズの多様化などにより、行政の力だけでなく、市民や企業、市民活動団体などの主体が新たな公共の担い手となり、お互いが協力して双方の特徴を生かしながら効果的・効果的な施策を講じていくことが重要となっています。



▲審査会の様子

- 「市民協働型まちづくり」の8原則**
- ①「目標共有の原則」
市民と行政はまちづくりの目標や理想を共有して取り組むこと。
 - ②「自主性の原則」
市民の活動は、強制されるものではなく、自主的・主体的であること。
 - ③「自己決定・自己責任の原則」
市民の活動は、自らが決定し、自らの責任において行うこと。
 - ④「対等の原則」
市民と行政は対等の立場で協力し合うこと。
 - ⑤「補完の原則」
協働に関わる主体は、お互いの役割を理解し、助け合うこと。
 - ⑥「信頼の原則」
主体間の信頼関係が基本であり、お互いに信頼関係の構築に努めること。
 - ⑦「情報共有の原則」
市民と行政が情報共有のもとに取り組むこと。
 - ⑧「公開と評価の原則」
協働の活動内容及び成果を評価するとともに、公開すること。

平成29年度御殿場市市民協働型まちづくり事業決定!!

市では市民協働事業を推進するために、市民と行政が公共的な課題解決に向けて一緒に取り組む事業に対して補助金(「御殿場市市民協働型まちづくり事業補助金」)を交付しています。

市民協働課 ☎(82)4308

はじめの一步部門

印野旧石田家を活用した地域振興と文化財保全
団体名/印野地域振興イベント事務局
行政担当課/農政課

食育とキッズクッキング

団体名/キラキラキッズクッキング
行政担当課/子育て支援課
(子ども家庭センター)

【2年目】
防災都市御殿場づくり体験の日
団体名/防災都市御殿場づくり体験の日実行委員会
行政担当課/危機管理課
富土山みくりやよってかつ祭
団体名/富土山みくりやよってかつ祭

5月25日(木) 御殿場市市民協働型まちづくり事業補助金公開提案会・選考会を開催!

◆郵送・直接申し込みの場合

郵送の場合…8月4日(金)から24日(木)まで(必着)に〒412-8601 御殿場市萩原483番地 御殿場市総務部人事課へ
持参の場合…市役所本庁舎3階 人事課へ8月4日(金)から24日(木)の午前8時30分から午後5時15分までに直接お持ちください(土・日曜日・祝日及び受付時間外は受け付けできません)。

◆インターネットによる電子申請の場合

受付期間…8月4日(金)から24日(木)まで
※期間内24時間申請可能(最終日は午後5時15分まで)

～インターネットによる電子申請手順～

- ①しずおか電子申請サービスへアクセスし、「申請者情報登録」をして、IDとパスワードを取得(すでに取得している人は不要)。
※パソコンのメールアドレスは必ず登録してください。
- ②しずおか電子申請サービス内の市トップページにある「平成30年度採用御殿場市職員及び御殿場市小山町広域行政組合職員採用試験申込」から申請。
- ③人事課で申込内容の確認後、不備がなければ受付完了メールが届き申込手続きが完了。

問い合わせ/人事課 ☎(82)4321

御殿場市職員



～“市民一人ひとりの幸せを最優先に考え、行動する職員”を目指して頑張る新しい力を～

1次試験 日程/9月17日(日)
会場/市役所
2次試験 日程/10月20日(金)
会場/林業会館
※2次試験の詳細は、1次試験合格者に直接通知します。

※御殿場市職員募集の共通条件/原則御殿場市内に居住する人(採用後居住できる人を含む)

職種	採用予定人数	受験資格	仕事の内容
一般事務(短大卒・高専卒・高卒)	若干名	・学校教育法による短期大学、高等専門学校、高等学校を卒業又は平成30年3月までに卒業見込みの人で、次の年齢に当てはまる人 《短大・高専卒業》平成元年4月2日以降に生まれた人 《高校卒業》平成3年4月2日以降に生まれた人	市役所本庁又は出先機関などにおいて、住民異動・税務・保険年金・福祉・環境・産業・都市・教育・文化・地域づくりなどの市民に身近な業務をはじめ、行政事務全般の幅広い業務に従事します。
土木技師	若干名	・土木の専門課程を履修していること ・学校教育法による大学、短期大学、高等専門学校、高等学校を卒業又は平成30年3月までに卒業見込みの人で次の年齢に当てはまる人 《大学卒業》昭和62年4月2日以降に生まれた人 《短大・高専卒業》平成元年4月2日以降に生まれた人 《高校卒業》平成3年4月2日以降に生まれた人	市役所本庁又は出先機関などにおいて、公共施設の土木工事の計画・設計や各種申請の審査及び検査、土木政策などに関する業務に従事します。
一般事務土木技師(障がいのある人)	若干名	・昭和52年4月2日以降に生まれた人で、学校教育法による大学、短期大学、高等専門学校、高等学校のいずれかの学校を卒業又は平成30年3月までに卒業見込みの人 ・身体障害者手帳、療育手帳または精神障害者福祉手帳の交付を受けている人 ・自力により通勤ができ、かつ、介助者なしに職務の遂行が可能なる人 ・通常の勤務時間に対応できる人 ・活字印刷文による試験問題に対応できる人 ※専攻科目の要件は上記の一般事務、土木技師と同じ	一般事務、土木技師欄参照

御殿場市・小山町広域行政組合職員



～“市町民を安全・確実・迅速に災害から守り行動する”新しい力を～

1次試験 日程/9月17日(日)
2次試験 日程/10月17日(火)・18日(水)いずれか
※試験会場は1・2次試験ともに、消防庁舎です。
※2次試験の詳細は、1次試験合格者に直接通知します。

職種	採用予定人数	受験資格	仕事の内容
消防職	7人	・原則御殿場市又は小山町内に居住する人(採用後居住できる人を含む) ・平成4年4月2日以降に生まれた人で、学校教育法による大学、短期大学、高等専門学校、高等学校のいずれかの学校を卒業又は平成30年3月までに卒業見込みの人 ・赤色、青色及び黄色の色彩の識別ができる人	消防本部又は消防署などにおいて、救急・救助・防災指導・消火活動などに従事します。

地域包括支援センター

あなたの担当の地域包括支援センターはこちらです！

担当地区	名称	住所	電話番号
御殿場地区	御殿場十字の園	御殿場 184-1	(84)5950
玉穂・高根地区	菜の花	萩原 988-1	(70)6804
原里・印野地区	あすなろ	杉名沢 131-1	(89)7929
富士岡地区	富岳	神山 1925-1193	(87)6873

高齢者の皆さんが住み慣れた地域で安心した生活が続けられるよう、介護や福祉、健康、医療など、様々な面から支援を行うための総合相談窓口です。

主任ケアマネジャー・保健師・社会福祉士の資格を持った職員が専門知識を生かし、お互いに連携を取りながら皆さんの暮らしを支援しています。

問い合わせ／介護福祉課 ☎ (83)1463



地域包括支援センター 4つの柱

■総合相談支援

高齢者の皆さんやご家族、地域の人からの様々な相談や悩みにお応えし、情報提供やサービスの紹介をします。

「今までできていたことが段々できなくなった」「近所に住む高齢者を最近見かけない」など、介護や健康のことだけでなく、生活全般について何でもご相談ください。

■権利擁護

虐待や悪質商法などの被害から高齢者を守ります。

「高額な布団を訪問販売で買ってしまいどうしたらよかわからない」「近所に虐待されているかもしれない高齢者がいる」などの相談が寄せられます。安心した生活が送れるよう、成年後見制度の紹介や虐待の早期発見、消費者被害の防止に努めます。

■介護予防ケアマネジメント

いつまでも自立して暮らせるよう支援します。

その人の今の状態にあった健康づくりや介護予防のお手伝いをします。

■住みやすい地域づくり

介護や福祉、保健、医療などのさまざまな関係機関とのネットワークづくりや連携を行い、高齢者の皆さんを地域ぐるみで支えます。

こんな相談が寄せられています

Q. 家族が食事でもできなくなり寝てばかりいます。「介護サービスなどは受けたくない」と言っています。どうしたらよいでしょうか？

A. 訪問したところ、本人は食事が十分に取れず衰弱しており、「自宅で静かに死にたいから帰ってください」と介入を拒否されました。時間をかけて話し、このままでは最悪の事態が生じた際に本人も家族も苦しい思いをしなければならないことをお伝えしたところ、入院し治療を受けることに同意してくださいました。また、退院後は速やかに介護保険サービスが導入できるよう介護保険の申請も行いました。

Q. 近所の高齢者とその家族への対応について困っています。逆恨みされるのも怖い。どう対応したらよいでしょうか？

A. 詳細を聞くとかなり難しい問題であったため「地域ケア会議」を開催しました。「地域ケア会議」とは、医療や介護などの多職種が連携して高齢者の個別課題を解決することで地域全体の課題を見出し解決していく場です。今回のケースでは関係者間で情報共有・専門的なアドバイス・問題の対処方法の検討を行いました。その場ですべての問題を解決することはできませんでしたが、近所の人々の精神的な負担を会議参加者全員が理解し、何らかの形でサポートできるよう協力体制を整備しました。

出前講座もお任せください！

誰もが住みやすいまちづくりのためのお手伝いとして、各地区のサロンや民生委員の定例会などでの講話の依頼も受け付けています。介護予防の話や体操、認知症の理解やその予防のためにどのようなことに心掛けたら良いかなどのお話をさせていただきます。ぜひご利用ください。



ごてんば情報

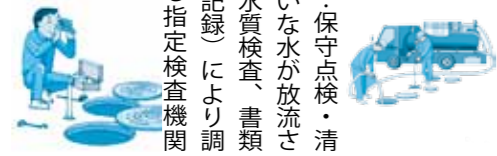
浄化槽を使用している皆さんへ

浄化槽は家庭から出る生活排水を微生物がきれいにするので、地域の河川などの水環境・生活環境を守る重要な設備です。浄化槽を適正に使用するために、浄化槽法により保守点検・清掃・法定検査の3つの維持管理を行うことが定められています。

①保守点検（年3回以上）：浄化槽の運転状況の点検や調整、修理、消毒薬の補充など浄化槽を正常に機能させるための作業を行います。県知事による登録事業者へ委託してください。

②清掃（年1回以上）：浄化槽の機能低下を防ぐため、浄化槽内にたまった汚泥などを引き抜き、浄化槽の洗浄を行います。機能低下すると、皆さんの排出物がそのまま側溝・河川などに流されることが浄化槽の故障に繋がることがあります。市長による許可事業者に委託してください。

③法定検査（年1回）：保守点検・清掃が適正に行われ、きれいな水が放流されているかを外観検査や水質検査、書類検査（保守点検や清掃の記録）により調査します。県知事による指定検査機関（一財）静岡県生活科学検査センター ☎ 054(62)5030 へ依頼してください。



静岡県は③法定検査の受検率が他の都道府県と比較して著しく低いため、県を挙げて皆さんへの維持管理の推進に力を入れています。

そこで、8月下旬から法定検査を受けていない人を対象に、静岡県東部健康福祉センターより受検の案内通知の送付や（一財）静岡県生活科学検査センターによる電話での推進を実施します。法定検査を受けていない人には、制度にご理解頂くとともに、法定検査受検の申込みをお願いします。問い合わせ／下水道課 ☎ (84)5111 県東部健康福祉センター生活環境課 ☎ 055(920)2136

よくある質問

Q. 保守点検・清掃はしているのに法定検査も受けるのですか？

A. 保守点検・清掃は浄化槽が正常に機能し、生活排水をきれいにできるように点検や清掃を決められた月に行います。

一方で法定検査は、水質検査や保守点検・清掃記録を確認することにより、保守点検・清掃が適正に実施されているかどうかを判断するものなので、使用している浄化槽が水環境へ負担をかけていないか知るためにも、法定検査を受検する義務があります。

防災豆知識 vol.130

「避難所の開設と運営」

避難所とは、災害によって住宅を失うなど、被害を受けた人や被害を受ける可能性がある人が、一時的に共同生活を送る場所です。市では市指定広域避難所として27カ所を指定している他、各区の公民館やコミュニティセンターが避難所となります。

市民の皆さんが突然の大きな地震による被災または大雨により避難を余儀なくされた場合は、まず、各区の公民館などの一次避難所が開設されますので、そこへ避難してください。避難者が大勢であれば、一次避難所に入れないようであれば、市災害対策本部の決定などを経て、小・中学校などの市指定広域避難所が開設されます。

避難所は、その後の生活再建の第一歩となる場所なので、そこへ入所した避難者が自ら自主的に運営することが望ましいと言われています。地元自主防災会が行う防災訓練へ積極的に参加し、いざというときに地域で協力しあえる態勢をつくっておきましょう。

問い合わせ／危機管理課 ☎ (82)4370

平成30年御殿場市政カレンダー

広告主募集

市では、自主財源を確保するため、市政カレンダーに企業・事業所・営業などを営む人からの有料広告を募集します。

市政カレンダーの概要

- 体裁：A4判（A3・2つ折り、針金中綴じ）
- 発行：11月中旬（予定）
- 配布：約3万部
- 市内全域に配布

- 掲載期間／平成30年1月～12月
- 広告の大きさ・枠数・掲載料金など
- 大きさ：縦3・3センチ×横13・3センチ
- 規格：カラー（CMYK）
- 枠数：1月当たり2枠（全24枠）
- 掲載料金：1枠5万円
- ※版下の作成は広告業者などに依頼してください。
- ※掲載月・募集枠を超えた場合は、後日、申込者の抽選によって決定します。また、申し込みが募集枠に達しない場合は、その数に達するまで一定期間先着順に受け付けます。
- 応募・問い合わせ／9月1日（金）までに魅力発信課 ☎ (82)4127、

☐ koho@city.gotemba.lg.jp





案内

ふれあいプール玉穂 休館のお知らせ

9月1日(金)から平成30年5月31日(木)まで、ふれあいプール玉穂は改修工事のため全館休館します。期間中は利用者の皆さんにご不便をお掛けしますが、ご理解とご協力をお願いします。

市民協働課 ☎(82)4308、
ふれあいプール玉穂 ☎(80)1515

「認知症カフェ」開催

認知症の人や、介護をしている人が交流できる場として認知症カフェをオープンしました。眺めの良いみくりやキッチンでおしゃべりしましょう。

日時/毎月第4木曜日 午後2時~4時
(11月は22日(水)、12月は20日(水)に開催)

会場/市役所東館4階みくりやキッチン
※飲食代は実費

介護福祉課 ☎(83)1463

募集

救命・救急講習会受講者募集

消防署では、AED(自動体外式除細動器)を用いた救命・救急講習会を開催します。

日時/9月27日(水) 午後1時~4時

会場/小山消防署

内容/普通救命講習I(成人に対する心肺蘇生法など)

募集人数/20人(先着順)

対象/御殿場市・小山町に在住または通勤・通学している中学生以上の人

受講料/無料

9月20日(水)までに直接最寄りの消防署または分署へ『救命講習受講申込書』を提出。

※御殿場消防本部のホームページからも申込書をダウンロードできます。

図 御殿場消防署 ☎(82)7150

HP http://www.gotemba-oyama-kouiki.jp

ごてんば市民芸術祭作品募集

「写真展」作品募集

日時/10月19日(木)~22日(日)
午前10時~午後5時(19日は午後1時から、22日は午後4時まで)

会場/市民会館 小ホール

出品資格/自由作品の部・風景の部…市民または市内に通勤・通学している人または文化協会加盟者(ただし高校生は除く)

高校生の部…高校1年生から3年生までの市民または市内各高校及び県立小山高校に通学している人

応募点数/出品点数は1種目につき1点とする。高校生の部は一人1点とする

作品規格/単写真のみとし白黒・カラープリントのいずれも可とする。写真のサイズは、A4以上半切以内(A3ノビは可)

額装・普通パネル・マットパネル張り ※作品の裏に展示に必要な装備(ひも等)を各自で取り付けてください。

9月29日(金)まで(当日消印有効)に、社会教育課・市民会館及び市ホームページにある参加申込用紙に必要事項を記入し直接または郵送、ファクスで、〒412-8601 社会教育課内ごてんば市民芸術祭実行委員会事務局 ☎(82)4319、FAX(81)0370へ

「文化展」作品募集

日時/10月28日(土)・29日(日)
午前9時~午後5時(29日は午後3時30分まで)

会場/市民会館 小ホール

対象/高校生以上の市民または市内に通勤・通学している人または市内で活動している団体及び御殿場市文化協会加盟者

※搬入日の会場準備(10月27日(金)午後1時から)に参加してください。

募集部門/手芸、俳句、短歌、園芸、生活文化(絵手紙、フラワーデザインなど)

作品規格/ ●手芸(彫塑・陶芸を含む。革・布・紙・木・金属・粘土・その他)

①縦横90㌢以内、高さ180㌢以内で一人で搬入できるもの

②展示できるようにしてあること

③市販の組み立て用セットの作品不可

④同じ種類の作品を1人多数出品不可

●俳句・短歌

短冊または色紙(短冊掛または色紙掛を使用、自作のものに限る)

●園芸

①花台をつけること

②品種名を明記すること

●絵手紙

額装(53㌢×41㌢以内)

9月29日(金)まで(当日消印有効)に、社会教育課・市民会館及び市ホームページにある参加申込用紙に必要事項を記入し直接または郵送、ファクスで、〒412-8601 社会教育課内ごてんば市民芸術祭実行委員会事務局 ☎(82)4319、FAX(81)0370へ

バイシクルピット設置の 協力店舗募集

御殿場市地方創生魅力創造スポーツタウン推進連絡会(以下「連絡会」)では、バイシクルピットの設置協力店舗を募集します。御殿場を拠点にサイクリングを楽しむ利用者がより快適に、訪れやすい街を一緒に作りませんか?

※バイシクルピットとは…自らの店舗スペースや休憩場所を提供し、自転車駐輪ラックの設置や自転車修理工具・空気入れの無料貸出しなど、自転車で御殿場を訪れる利用者の受入協力をいただく施設。修理用工具、空気入れ、ラックの購入を連絡会で一部負担します。

対象/市HPに記載している要領を確認し、本事業の趣旨に賛同して、協力いただける市内の事業者(飲食店、観光施設、ホテルなど)

募集数/10店舗程度

8月23日(水)までに直接または電話でスポーツ交流課 ☎(82)7830 または連絡会事務局(市観光協会内) ☎(70)3010へ

バラの講習会開催

御殿場市バラのまちづくり推進委員会では、「秋に大きなバラを咲かせる栽培テクニック」をテーマに講習会を開催します。バラ苗木や肥料の販売もあります。

日時/8月19日(土)
午前10時~11時 ※荒天時中止

会場/原里バラ園

募集人数/30人(先着順)

参加料/無料

持ち物/剪定はさみ、皮手袋、筆記用具

8月18日(金)までにチラシ裏面の申込書に必要事項を記入し、直接またはファクスで観光交流課内御殿場市バラのまちづくり推進委員会事務局 ☎(82)4622、FAX(82)4230へ

PHOTO MY TOWN



7/9 御殿場が笑いに包まれる

市民会館で吉本新喜劇による「宝くじふるさとワクワク劇場 in 御殿場」が開催され多くの市民が来場しました。

桂米助さんや「西川のりお・上方よしお」さんらによるお笑いオンステージではテレビでよく見る芸人さん達の生のステージに会場は大きな笑いに包まれました。

また、坂田利夫さん・チャーリー浜さんらが出演したほのぼののコメディ劇場ではごてんばこめこをはじめ、オーディションに合格した市民が参加。出演者との掛け合いでは即興で「ずっこけ」を披露したり、殺陣に挑戦するなど吉本新喜劇と市民のコラボレーションによってお笑いのステージが作られました。



リハーサルも一生懸命!

多くの登山者が利用しています



7/10 富士登山の拠点オープン

今年も富士山御殿場口新五合目に「マウントフジ・トレイルステーション(通称:トレスト)」がオープンしました。

トレストは夏の富士山開山期間中に御殿場口を訪れる登山客・ハイカー・トレイルランナー・観光客などすべての人が利用できる施設で、今年で5年目を迎えます。

オープン初日には下山した登山客が次々とトレストを訪れ、大砂走りで真っ黒になった顔などを手洗いスポットで洗っていました。

設置期間は9月10日(日)までで、平日は午前5時から午後4時まで、土日・祝日は午前5時から午後5時までオープンしています。

7/12 環境保全を目指して

長年にわたる鳥類保護活動が評価され、「富士山の森を守るホシガラスの会」の菅常雄さんが第71回愛鳥週間全国野鳥保護のつどいの「日本鳥類保護連盟総裁賞」を受賞しました。

市役所へ受賞報告に訪れた菅さんは「皆さんのおかげで受賞できましたが、この受賞に満足することなく、今後も環境問題に取り組んでいきます。まだまだやる事が多くあるので頑張ります」と話しました。

菅さんは富士山の森林再生活動積極的に参加している県野鳥愛護協会東富士支部の代表も務め、県鳥「サンコウチョウ」の生息・営巣状況の調査なども支援しています。



長年の功績が認められました

人形遣いはとっても難しい



7/14 日本の伝統文化に触れる

来年3月18日(日)、市民会館で日本が世界に誇る伝統芸能「人形浄瑠璃・文楽」が開催されます。この日、公益財団法人文楽協会技芸員の皆さんが公演のPRのため、御殿場を訪れました。

市役所で市長と面会した文楽協会の皆さんは「御殿場の皆さんに文楽の魅力を感じてもらいたい。一人でも多くの皆さんのご来場をお待ちしています」とメッセージを送りました。

その後訪れた御殿場南小学校では児童らが実際に人形を手に取り文楽を体験しました。また、文楽協会の皆さんによる「伊達娘恋緋鹿子~火の見櫓の段」が演じられ、児童たちは食い入るように見入っていました。

後期高齢者医療制度の被保険者証年次更新同封チラシの内容訂正のお知らせ…7月下旬に発送した被保険者証と一緒に同封されているチラシの内容に誤りがありました。訂正してお詫びします。訂正箇所 チラシ表面右側 療養病床に入院した場合<食事・居住費の標準負担額>表中の現役並み所得者・一般の1日あたりの居住費(平成29年10月1日から)【誤】320円⇒【正】370円 図 静岡県後期高齢者医療広域連合 ☎054(270)5528、国保年金課 ☎(82)4188



募集

ご当地ヒーローの名付け親募集!



ヒーローフェスティバル御殿場・小山実行委員会では「ヒーローフェスティバル in 御殿場・小山」で誕生するニューご当地ヒーローの名付け親を募集しています。

ニューご当地ヒーローは富士山の宝永噴火からみくりや地域を救った英雄、伊奈半左衛門をモチーフにしています。

発表日/9月17日(日)
発表会場/富士スピードウェイ
※最優秀作品(1点)・優秀作品(2点)には記念品があります。

9月1日(金)までにホームページの申し込みフォームに投稿またはファクス、ハガキで〒412-0022 二枚橋239 二枚橋プラザ2階 ヒーローフェスティバル御殿場・小山実行委員会(一社)御殿場青年会議所内へ FAX (83)2587

http://gotemba-jc.jp/
ヒーローフェスティバル御殿場・小山実行委員会(一社)御殿場青年会議所内へ
(82)2221
商工振興課(82)4683

「消費生活講座」受講者募集

第1回「楽しく食べて健康に」
日時/9月20日(水) 午前10時~正午

会場/市民会館 第7会議室
講師/キューピー株式会社
第2回「こうしていけば納得の住まいづくり」

日時/10月17日(火)
午前10時~正午
会場/市民会館 第7会議室
講師/一般財団法人 静岡県建築住宅まちづくりセンター 齋藤 明氏

第3回「初心者向けマイカー点検教室」
日時/11月11日(土)
午後1時~3時
会場/御殿場地域振興センター別館第3研修室

講師/御殿場自動車整備協会
会長 勝又 大介氏

第4回「エシカル落語」(仮)
日時/12月21日(木)
午前10時~正午
会場/市民交流センター「ふじざくら」

講師/落語家 立川 平林氏
《共通事項》
対象/市内在住・在勤の人
募集人数/各回40人
受講料/無料

8月14日(月)から直接または電話で、くらしの安全課
(82)8400へ

市民文芸「ごてんば」第26号作品募集

入賞作品は、市民文芸「ごてんば」第26号に掲載されます。

対象/市民又は市内に通勤・通学している人で文芸創作活動を生業としていない人
応募部門/小説、児童文学、紀行文、随筆、詩、短歌、俳句、川柳

作品規格/募集要項及び市民文芸「ごてんば」第25号巻末をご覧ください。
※募集要項は、社会教育課・市役所各支所で配布しています。市ホームページにも掲載しています。

※結果は受賞者に直接通知します(平成30年1月下旬予定)
10月31日(火)まで(当日消印有効)に直接または郵送で、〒412-8601 社会教育課
(82)4319へ

国・県からのお知らせ

ふじのくにイクボス養成講座
県では、誰もが働きやすく、子育てに優しい職場づくりを推進するため「イクボス養成プロジェクト推進事業」を実施しています。県民を対象に、「ふじのくにイクボス養成講座」を開催します。

日時/9月11日(月)
午後6時~7時30分
会場/プラサ ヴェルテ301・302 会議室(沼津市大手町)

演題/イクボス式経営で業績UP~子育てもプライベートももっと楽しむ職場づくり~
講師/NPO法人ファザーリング・ジャパン 理事 川島 高之氏
募集人数/100人(先着順)
参加料/無料

県子ども未来局子ども未来課
054(221)2037

不登校やニート、ひきこもりなどの悩みに個別に應じる合同相談会

相談機関などがブースを設置し、個別相談に応じます。

日時/8月26日(土)
午後0時30分~3時30分
会場/三島市民生涯学習センター(三島市大宮町)

県教育委員会社会教育課
054(221)3305

8月の胃がん検診日程
受付時間/午前8時30分~10時
自己負担金/800円(70歳以上などは無料)

持ち物/送付された受診票
※申し込みをしていない人も受診できます。
※検査前夜の食事は、午後8時までに済ませてください。
※検査当日の飲食や喫煙はしないでください。
健康推進課(82)1111

Table with 4 columns: 実施日, 会場, 実施日, 会場. Lists dates and locations for stomach cancer screening.

市民会館カルチャー教室 会場はいずれも市民会館です。募集は先着順です。詳しくは、市民会館(83)8000へ

Table with 3 columns: 名称, 日時, 募集人数・受講料. Lists various cultural classes like drawing, dance, and music.

Advertisement for 'Hachimitsu' (ハチミツ) with an illustration of a girl thinking. Text discusses gut health and probiotics.

Relaxation space advertisement (リラクゼーションスペース) with photos of the interior and contact info.

Body massage advertisement (全身もみほぐし) with pricing and location details for the Gotemba branch.

Health center advertisement (富士ウエルネスセンター) for a health seminar on August 23rd.

Home beauty service advertisement (出張訪問美容) for haircuts and styling at home.

保健センター健康相談

※会場はいずれも保健センターです。

●乳幼児健康相談 予約不要

乳幼児の身体測定、育児・栄養・歯科相談などに応じます。
 期日/9月11日(月) 受付時間/午前9時15分～10時15分
 ※混みますので、乳児は早めにお越しください。

●成人健康相談 予約制

期日/9月25日(月)
 受付時間/午後1時30分～2時30分
 内容/生活習慣病予防に関する健康相談・栄養相談、骨密度測定、体型チェック、健診結果の見方、血圧測定などに保健師・栄養士が応じます。希望者には、みそ汁の塩分測定を行います(みそ汁少量をお持ちください)。

申し込み/事前に、直接または電話で健康推進課へ

プレママ学級(妊婦教室) 予約制

日時/9月15日(金) 午後1時10分～3時30分
 会場/保健センター 対象/妊婦
 内容/分娩の経過と呼吸法(お話と実習)、育児について(お話と実習)
 募集人数/20人程度(先着順)
 申し込み/前日までに、直接または電話で健康推進課へ

9月の健康診査・予防接種

名称	実施日	対象(誕生日)	受付時間	持ち物
●赤ちゃんセミナー (平成29年5月生まれ)	5日(火)...	1日～15日生まれ	13:00～13:20	母子健康手帳
	19日(火)...	16日～末日生まれ		
●6カ月児健康診査 (平成29年2月生まれ)	6日(火)...	1日～15日生まれ	13:15～14:00	母子健康手帳、アンケート
	20日(火)...	16日～末日生まれ		
●1歳6カ月児健康診査 (平成28年2月生まれ)	12日(火)...	1日～15日生まれ	13:15～14:00	母子健康手帳、アンケート
	26日(火)...	16日～末日生まれ		
●2歳児健康相談 (平成27年8月生まれ) ★歯みがき指導	8日(金)...	生まれた日による 区分はありません	9:30～10:30	母子健康手帳、歯ブラシ、タオル
●3歳児健康診査 (平成26年8月生まれ)	13日(火)...	1日～15日生まれ	13:15～14:00	母子健康手帳、アンケート、尿
	27日(火)...	16日～末日生まれ		
●定期予防接種(BCG)	8日(金)...	平成29年3月16日～31日生まれ	13:30～13:50	母子健康手帳、予診票
	28日(火)...	平成29年4月1日～15日生まれ		

※上記対象者の他、生後1歳未満の未接種者も接種できます。

御殿場健康福祉センターの各種相談 9月

- エイズ検査、肝炎検査 電話予約制・匿名
 日時/9月7日(木) 午前9時30分～11時30分
 会場/御殿場健康福祉センター
 申し込み・問い合わせ/医療健康課☎(82)1224
- 夜間エイズ検査 電話予約制・匿名
 日時/9月5日(火) 午後5時～7時45分
 会場/東部健康福祉センター
 問い合わせ/地域医療課☎055(920)2109
- 精神保健福祉総合相談 電話予約制
 日時/9月11日(月) 午後1時30分～3時30分
 会場/御殿場健康福祉センター
 申し込み・問い合わせ/福祉課☎(82)1222

補聴器相談(耳の間こえや補聴器についての相談)

※会場はいずれも市役所(東館1階相談室)です。
 ●補聴器の使用の有無に関わらずどなたでも相談可能
 期日/9月6日(木) 受付時間/午前9時30分～11時30分
 ●既に補聴器を持っている人の相談
 期日/9月19日(火) 受付時間/午前10時～11時30分
 ●補聴器を持っていない人の相談(初めて相談する人のみ)
 期日/9月19日(火) 受付時間/午後1時～2時30分
 問い合わせ/社会福祉課☎(82)4238

会場/保健センター ★印は、健康相談と同時に実施します。
 ※健診の問い合わせは、当日の午前中までに健康推進課へ



市民伝言板 詳しくは、お問い合わせください。

名称	日時	会場・対象・受講料・その他
北駿写真愛好会 写真展	8月16日(水)～20日(日)	会場/市民会館会議棟1階展示ホール ☎市文化協会☎(82)4533
生物多様性まつり2017	8月20日(日) 9:00～17:00	“生きもののつながり”について学んでもらうことを目的に、毎年開催しているイベントです。普段は一般公開されていない「標本収蔵庫ツアー」など親子で楽しめるイベントが満載です。 会場/環境省 生物多様性センター(山梨県富士吉田市上吉田 剣丸尾)、参加料/無料 ☎環境省生物多様性センター☎0555(72)6031、 HP http://www.biodic.go.jp/
第99回駿東獣医師会「子犬・子猫の幸せ探し(里親探し)」	8月20日(日) 14:00～	会場/市役所駐車場、持ち物/印鑑、筆記用具、キャリーなど動物を連れて帰れるもの ☎御殿場インター動物病院☎(81)0885
子ども映画大会 ①「ひつじのショーン～バック・トゥ・ザ・ホーム」 ②「SING/シング」	8月26日(土) ①10:30～ ②13:00～	会場/市民会館大ホール、入場料/有り(70歳以上は無料)、その他/軽食販売有り、全席自由 ☎市民会館☎(83)8000
第7回 元気いっぱいおかみさん市	8月27日(日) 9:00～16:00	駅周辺活性化、東日本大震災への支援などのため、おかみさん市を開催します。 会場/御殿場駅富士山口広場周辺、内容/出店、ステージ(太鼓・よさこいなど)、餅まき ☎御殿場おかみさん会横山☎090(2611)8258
ふるさと講座「御殿場を歩こう！」	9月15日(金) 10:00～(集合9:30)	深沢城址、賀川豊彦記念館などを巡ります。 集合場所/地域振興センター駐車場、参加料/あり、その他/雨天の場合10月13日(金)に延期 ☎NPO 富士山御殿場ガイド御厨の風川☎(83)9215
第3回富士山麓フェスティバル	9月17日(日) 8:30～	自然散策ウォーキングなど様々な活動を体験できます。 会場/富士山麓山の村(富士宮市粟倉)、参加料/有り、募集人数/100人(先着順)、持ち物/保険証、長袖、長ズボンなど、その他/小学生以下は保護者同伴 ☎・☎9月1日(金)までに電話で県立富士山麓山の村☎0545(36)2236へ
国際交流協会 海外料理講座 台湾編	9月23日(土) 9:30～12:00	トマトの卵炒めや鮭の炒飯、大根と豚リブのスープなど、台湾の家庭料理を学びます。 会場/市民会館2階調理室、講師/中本鳳蘭氏(小山町在住)、受講料/有り(会員・非会員料金別)、定員/20人(先着順)、持ち物/エプロン、三角巾、布巾 ☎9月1日(金)から15日(金)までに電話で国際交流協会☎(82)4426へ
神山認定子ども園 幼稚園部 入園申込受付	平成30年4月 入園	直接または電話、はがきで願書を請求してください。 募集人数/満3歳児12人、3歳児15人、4歳児・5歳児若干名 ☎・☎8月21日(月)午後5時までに、〒412-0033 神山1692-4 神山認定子ども園☎(87)1586へ ※入園通知書は、8月25日(金)に発送します。
「市民活動団体ガイドブック」掲載団体募集		御殿場市民活動支援センター開設10周年を迎えるにあたり、「平成29年度版市民活動団体ガイドブック」を作成します。様々な分野で活動している市民活動団体の紹介を分野ごとに掲載し、広く市民に知ってもらうことで団体への参加を促します。掲載を希望する団体は、直接御殿場市民活動支援センターへお問い合わせください。 対象/市内で活動する市民活動団体、その他/ガイドブックの発行は11月を予定 ☎・☎8月22日(火)までに御殿場市民活動支援センター☎(70)6820(受付時間 午前9時～午後5時(月曜不在))へ

高森商事(株) ISO14001 認証取得

● 浄化槽清掃・点検
 ● 粗大ゴミ回収・タイヤ処分
 ● 排水管詰まり修理

■ 本社 静岡県御殿場市竈498-2 ☎0550-82-1911

■ タイヤカット工場(神場南企業団地内) 静岡県御殿場市神場3-18 ☎0550-80-3888

沼津石材株式会社

御殿場店

御殿場市萩原 448
 TEL: 0550-83-3460 FAX: 0550-83-3440

土・日・祝日 営業しております。
 【営業時間】9:00～18:00
 定休日: 毎週金曜日

☎0120-147-135

まずはお気軽にお電話を! 親切・丁寧に対応いたします!

お墓の正しい選び方 お教えします!

店長: 中根大樹

御殿場バイパス(国道138号線)、『小原南』信号交差点より側道にお入りください。

白い大きな看板が目印



フレッシュな「市の顔」
地元ケーブルテレビの
アナウンサー

御殿場西高等学校

野木理奈さん (左) (2年)
日永有咲さん (右) (2年)

ケーブルテレビの番組「ギョッとごてんば」内の市の広報番組で、今年4月からアナウンサーを担当している野木理奈さん・日永有咲さん。今の2人の心境や抱負などをお聞きしました。

—アナウンサーに選ばれた時の気持ちは？

野木さん (以下野木) …先輩がやっているのを見て、やりたいと思っていたので嬉しかった反面、私に務まるのか不安でした。

日永さん (以下日永) …最初は驚きましたが、選ばれたからにはしっかり最後まで務めたいなと思いました。

—収録前にはどのような準備をしていますか？

野木…事前に原稿が渡されるので、収録がスムーズに進むように何度も読んでいます。

日永…収録時は緊張して言葉に詰まってしまうがちなので、何度か口に出して読み、収録に臨んでいます。

—収録にあたって気を付けていることは？

野木…視聴者の皆さんが聞き取りやすいように、大きくはっきりとした声で話すことと、文の切れ目を意識しています。

日永…な行とま行の発音が苦手なのですが、それでも皆さんが聞き取りやすいように、口を大きく開けてはっきりと発音するように心掛けています。

—周囲からの反応はどうですか？

野木…友達から「滑舌が良くて普段とは違った一面を見るのができたよ」と言われて少し恥ずかしかったです。

日永…初めは不安でしたが、

家族や友だちが「おめでとう」とか「頑張ってるね」などと言ってくれて嬉しかったです。

—これから3月まで活動する上での意気込みを聞かせてください。

野木…将来アナウンサーになることが夢なので、その一歩として、収録ごとに向上していくように頑張ります。

日永…どんなに上手く収録ができたとしても、これくらいでいいやって自分で上限を決めずに、毎回、前回の自分より上手くなりたいと思います。

—視聴者へのメッセージをお願いします。

野木…まだまだ表情は硬いですが、どうか温かく見守ってくださいると嬉しいです。

日永…笑顔を意識して、なるべく皆さんの聞き取りやすい発音で、これからも頑張っていきたいと思うので、よろしくお願いします。

野木・日永…今後もよろしくお願いします。

2人は来年3月までアナウンサーを担当します。これからも「市の顔」として御殿場の情報を伝える2人を応援してください。

「ギョッとごてんば」は、ケーブルテレビで月曜日から金曜日の午前8時20分から放送しています。



青島 叶泰くん (7カ月)

父・拓也さん/母・渚さん (山之尻)

笑顔がキュートな我が家のアイドル! みんなその笑顔にメロメロです♡すくすく大きくなあれ♪



長田 紗季ちゃん (9カ月)

父・允さん/母・喜代美さん (板妻)

イタズラしても笑って誤魔化します!

※現在「我が家のアイドル」に掲載いただける3歳未満のお子さんを募集中です。問い合わせ/魅力発信課 ☎ (82)4127

市の人口

6月30日現在
(外国人住民を含む)

合計 89,139人 (前月比+30人) 男 45,624人 女 43,515人
世帯数 36,533世帯 (前月比+21世帯)

広報
ごてんば

●発行/御殿場市 〒412-8601 静岡県御殿場市萩原 483 ☎ (83)1212(代)
●編集/企画部魅力発信課 ☎ (82)4127、FAX (84)1661、✉ koho@city.gotemba.lg.jp
●印刷/(株)御殿場印刷所

この広報紙は、再生紙を使用しています。