

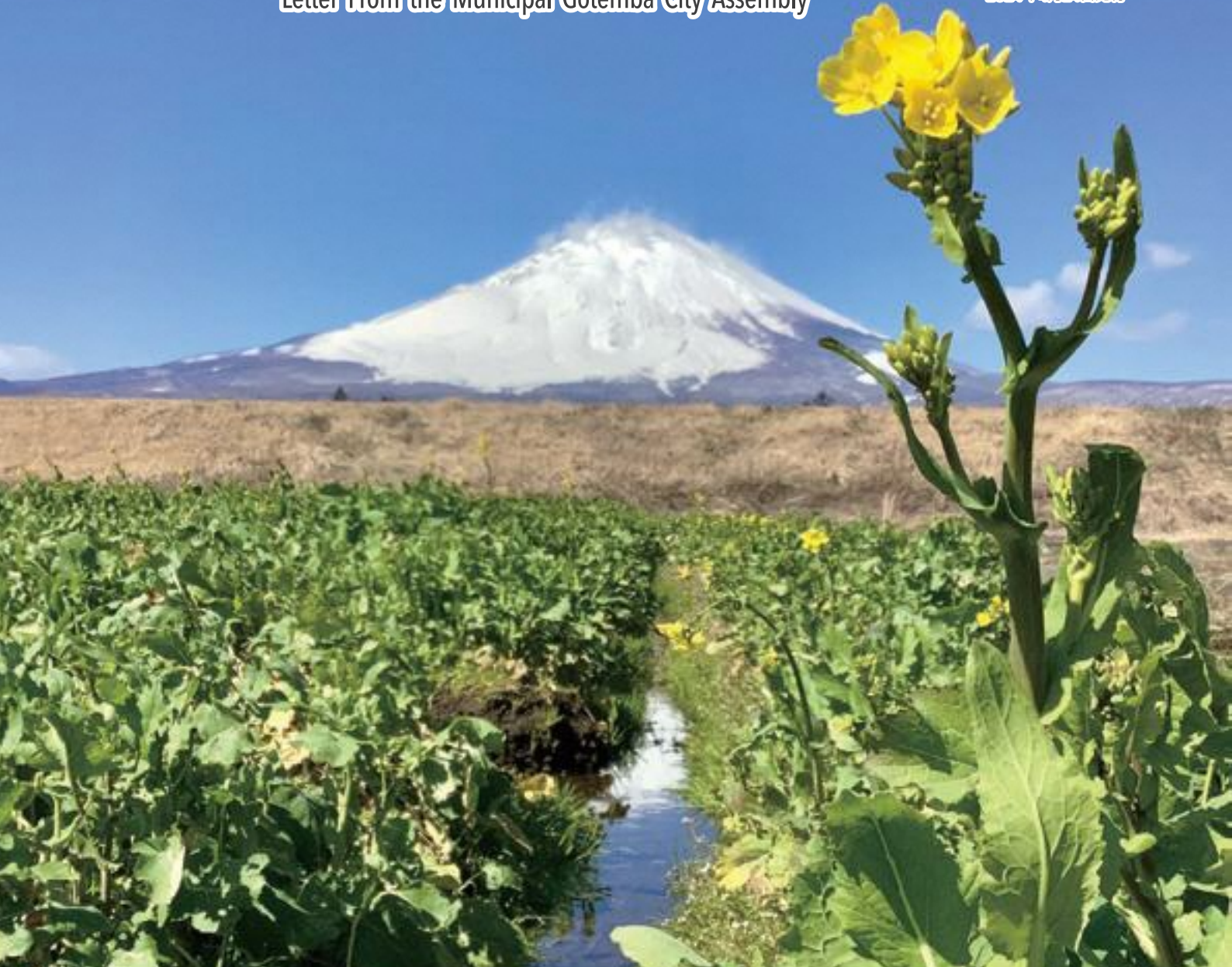


ごてんば 市議会だより

Letter From the Municipal Gotemba City Assembly



2024年4月24日発行



力強く咲く、一輪の菜の花

- 3月定例会で決まったこと(議案の審議結果一覧) …… 2~3
- 臨時会で決まったこと(議案の審議結果一覧) …… 3
- 予算質疑をピックアップ …… 4
- 代表質問(5会派) …… 5~7
- 一般質問(8人) …… 7~11
- 議員研修を実施しました …… 11
- 議会改革特別委員会を設置しました、議長日記、6月定例会の予定、編集後記 …… 12

視覚に障がいがある方のための、音声による「市議会だより」もあります。 問い合わせ/図書館 TEL.0550-82-0391

御殿場市議会
Gotemba City Assembly

御殿場市議会

検索



令和6年3月定例会の一部を録画配信します。

※動画閲覧には通信料がかかります。



ご意見ご質問は
議会事務局へ
ふれあいボックス





定例会で決まったこと

議案の審議結果一覧



3月 定例会

議案書等資料についてはホームページに掲載しています

	全会一致で可決等された議案
補正予算 [3件]	令和5年度御殿場市一般会計補正予算(第9号)について
	令和5年度御殿場市国民健康保険特別会計補正予算(第3号)について
	令和5年度御殿場市救急医療センター特別会計補正予算(第2号)について
予算 [6件]	令和6年度御殿場市国民健康保険特別会計予算について
	令和6年度御殿場市救急医療センター特別会計予算について
	令和6年度御殿場市上水道事業会計予算について
	令和6年度御殿場市工業用水道事業会計予算について
	令和6年度御殿場市簡易水道事業会計予算について
	令和6年度御殿場市公設浄化槽事業会計予算について
条例 [9件]	新型インフルエンザ等対策特別措置法の一部を改正する法律の施行に伴う関係条例の整理に関する条例制定について
	地方自治法の一部を改正する法律の施行に伴う関係条例の整理に関する条例制定について
	御殿場市会計年度任用職員の給与等に関する条例の一部を改正する条例制定について
	御殿場市職員の育児休業等に関する条例の一部を改正する条例制定について
	御殿場市特別職の職員で非常勤のものの報酬等に関する条例の一部を改正する条例制定について
	御殿場市手数料条例の一部を改正する条例制定について
	御殿場市婦人相談員設置条例の一部を改正する条例制定について
	御殿場市消防団員等公務災害補償条例の一部を改正する条例制定について
	御殿場市税賦課徴収条例の一部を改正する条例制定について
その他 [1件]	市道路線の認定について
同意 [3件]	御殿場市外1組合公平委員会委員の選任について
	御殿場市副市長の選任について
	御殿場市固定資産評価員の選任について
報告 [1件]	専決処分の報告について(御殿場市営住宅の滞納家賃等の支払に関する少額訴訟の提起について)
議員提出 [3件]	御殿場市議会改革特別委員会の設置について
	御殿場市議会委員会条例の一部を改正する条例制定について
	御殿場市議会会議規則の一部を改正する規則制定について

3月

定例会で決まったこと

議案の審議結果一覧

賛否が分かれた議案	高木 理文	森 順	阿久根 真一	永井 誠一	後藤 真弥	芹澤 勝徳	小林 昌美	横山 大	辻川 公子	池谷 晴一	菅沼 芳徳	高村 芳章	川上 秀範	中島 宏明	小林 恵美子	勝間田 博文	勝間田 幹也	勝又 正人	林 義浩	神野 義孝	田代 耕一	
○…賛成 ×…反対 ※議長(中島 宏明)は採決に加わりません。																						
令和6年度御殿場市一般会計予算について	可決	×	○	○	○	○	○	○	○	○	○	○	○	※	○	○	○	○	○	○	○	○
令和6年度御殿場市後期高齢者医療特別会計予算について	可決	×	○	○	○	○	○	○	×	○	○	○	○	※	○	○	○	○	○	○	○	○
令和6年度御殿場市介護保険特別会計予算について	可決	×	○	○	○	○	○	○	×	○	○	○	○	※	○	○	○	○	○	○	○	○
令和6年度御殿場市公共下水道事業会計予算について	可決	×	○	○	○	○	○	○	○	○	○	○	○	※	○	○	○	○	○	○	○	○
令和6年度御殿場市農業集落排水事業会計予算について	可決	×	○	○	○	○	○	○	○	○	○	○	○	※	○	○	○	○	○	○	○	○
御殿場市介護保険条例の一部を改正する条例制定について	可決	×	○	○	○	○	○	○	×	○	○	○	○	※	○	○	○	○	○	○	○	○

市議会ホームページへ議案資料等の掲載を始めました。議案の内容を確認したい場合にご活用ください。

臨時会で決まったこと

議案の審議結果一覧



臨時会

議案書等資料についてはホームページに掲載しています

令和6年
第1回

全会一致で可決等された議案

承認 [1件]	専決処分の承認を求めることについて(令和5年度御殿場市一般会計補正予算(第7号)について)
その他 [4件]	新御殿場市立図書館等建築工事請負契約の締結について
	新御殿場市立図書館等電気設備工事請負契約の締結について
	新御殿場市立図書館等機械設備工事請負契約の締結について
	御殿場市森林公園の指定管理者の指定について
報告 [2件]	専決処分の報告について(損害賠償の額の決定について)
	専決処分の報告について(損害賠償の額の決定について)

令和6年
第2回

全会一致で可決等された議案

選挙 [7件]	御殿場市議会の議長の選挙について
	御殿場市議会の副議長の選挙について
	御殿場市議会議会運営委員会の委員の選任について
	御殿場市議会常任委員会の委員の選任について
	御殿場市・小山町広域行政組合議会の議員の選挙について
	駿東地区交通災害共済組合議会の議員の選挙について
	御殿場市選挙管理委員会の委員及び補充員の選挙について
議員提出 [1件]	御殿場市議会委員会条例の一部を改正する条例制定について
承認 [1件]	専決処分の承認を求めることについて(令和5年度御殿場市一般会計補正予算(第8号)について)
同意 [1件]	御殿場市監査委員の選任について

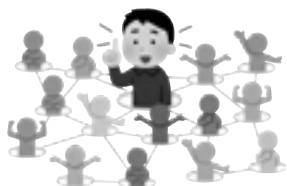
臨時会とは？ 定期的に開かれる「定例会」と違い、必要に応じて開かれる議会を「臨時会」といいます。

予算質疑を ピックアップ

PICK UP
01

地域循環共生圏 推進事業

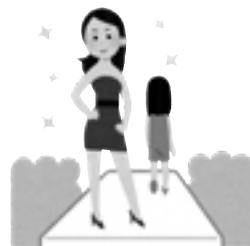
3,100万円



問 東京ガールズコレクション等が
どのような形で本事業に寄与するのか？

〈主な内訳：東京ガールズコレクションとの連携業務〉

答 18歳・22歳の転出(人口減少)がある中、若者の心を惹きつけるエンターテインメント要素を取り入れながら、高校生が様々な社会課題の解決に取り組むことで、未来を担う人材を育成する



PICK UP
02

新図書館等 整備事業

12億 156万円



問 新図書館建設にあたり、課題等は？

答

- 指定管理者による運営方法
- 図書資料の刷新と配置
- 郷土資料館の展示方法や詳細内容
- 電子図書館の運営方法

…利用者に喜ばれ、市民が誇れる
日本一の図書館・郷土資料館へ



PICK UP
03

放課後児童 健全育成事業

3億 1,145万円



問 予算増額の主な要因である
新システムの導入の詳細は？

答 児童の安全や利用者の利便性を目的に、児童の入退室管理や緊急時における保護者への連絡等を行うシステム事業の他の増額の要因

- 支援員等の給与の増額
- 送迎を行う民間放課後児童クラブへの独自の補助金



PICK UP
04

御殿場駅前広場 管理費

3,378万円

問 予算増額となった要因は？

答

- ① 導入後5年が経過した駅前Wi-Fiのシステム更新費
- ② 駅前広場に展示している蒸気機関車D52の修復修繕費



至誠



田代 耕一
こういち

代表質問
YouTube
モバイルサイト
QRコード

令和6年度市長施政方針について

問 会派「至誠」の立場から市長の公約である3本の柱ごとに伺う。

- 1、環境・防災の充実に関して
- 2、福祉の充実に関して
- 3、経済対策・生活支援の充実に関して

答 環境面では、優れた環境・景観を活かした地域循環共生圏の取り組みで、森林所有者と連携を図り「Jクレジット」の規模を増やしていく。

さらに「東京ガールズコレクション」と連携し、若者と一緒に社会的課題の解決を図っていく。防災面では市内でも溶岩流が流れてこない「デルタ地域」の存在を確認した。新計画は住み慣れた市内への避難が可能になった。

福祉の充実では「子ども医療費の完全無償化」と「第2子以降保育料完全無償化」を実現していく。また、すべての世代の生活支援に努め、国保税の大幅な軽減・各種検診への助成の充実等を行う。



経済対策・生活支援の充実として「富士山Gコイン」の活用では、プレミアム付きデジタル商品券や新たな福引き事業を行う。「道の駅的施設」は御殿場地区の沿線を建設予定地に絞り、富士山の恵みを活かす本市でしか成し得ない日本一の施設を目指す。また「木のおもちゃ館」の建設も着実に進める。

初心を忘れることなく、御殿場市の発展のため、市民が何を必要としているのか、しっかり見極め効果的な施策を展開させていく。

改新



菅沼 芳徳
よしのり

代表質問
YouTube
モバイルサイト
QRコード

市長施政方針及び今後の市政運営について

問 強固で健全な財政基盤の確立について

答 令和6年度当初予算は過去最大規模の積極型予算となったが、これも身の丈に合った予算編成を大前提として単年度の予算だけでなく、決算も見据えた上で、さらに将来にわたる健全財政を維持していくための指針となる財政計画や起債計画に基づいたものであり、財源・歳入をしっかりと確保したものである。

問 玉穂地区への社会教育施設・保健施設の移転について

答 玉穂地区には、現在市民交流センター「ふじざくら」があって子ども家庭センターや社会福祉協議会が存在するなど、御殿場市の福祉の拠点となっている。そこへ健康づくりの中心になる保健センターが近接することで福祉部門の相互連携が可能となり市民サービスの充実につながる。心配される富士山噴火においても最新の「富士

山ハザードマップ」改正により溶岩流が流れてこない安全なエリアであることが明確になった。

問 副市長2名体制に対する今後の方針と主要部署への戦略監配置の成果について

答 条例に定める副市長の定数は「2名とする」ことから令和6年度からの2名体制を前提に女性の登用も視野に入れて慎重に人選を行う。戦略監配置の成果については今後展開していく大型事業やまちづくりの重要施策を見越して部署の枠を超えて強固に連携ができたこと認識している。



新風 ごてんば



川上

ひでのり
秀範

代表質問

YouTube
モバイルサイト
QRコード



令和6年度市長施政方針について

問 過去の市長施政方針との比較について

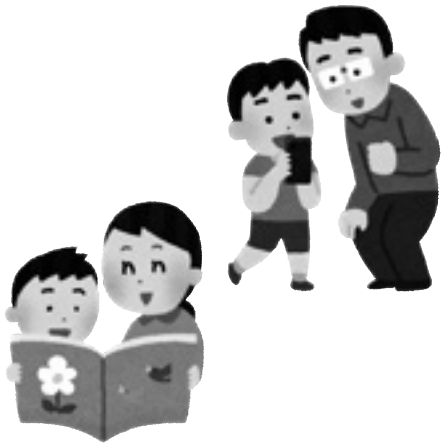
答 これまでと大きく違うのは、ウィズコロナからアフターコロナへ移行して「初となるもの」である。すべての御殿場市民が、「気持ち・心」をひとつにして、同じ方向に向かって歩んでいくために、施政方針がその指標になれば幸いである。

問 人口減少対策について

答 人口減少への対策は「まちづくり」そのものである。まちづくりの方針に掲げる重点事業に、市として全力で取り組むことが持続可能なまちづくりにつながり、ひいては市の人口維持にもつながっていくものだと考えている。

問 子育て支援対策について

答 子育て世帯の経済的負担の軽減と子どもの健康保持を目的



に、念願であった「子ども医療費の完全無償化」と「副食費を含めた第2子以降保育料完全無償化」を実施する。子育て世帯の目線に立って、市民の皆様にご満足いただける子育て支援事業を間断なく実施し、真の子育て支援日本一を目指していく。

問 手厚い生活支援について

答 SDGs未来都市として、「誰一人取り残さない」をキーワードに、市民の皆様の声に耳を傾け「市民とともに歩む情のある御殿場」「御殿場らしい人づくり、まちづくり」の実現に向け、力強く各施策を進める。

公明党



えみこ
小林恵美子

代表質問

YouTube
モバイルサイト
QRコード



令和6年度市長施政方針について

問 予算増額の背景と評価について伺う。

答 歳入では、市税収入の増、ふるさと納税、地方消費税交付金を増額計上した。黒字決算により増額となった基金の活用や、市債の有効活用も図ることで、必要な財源が確保できた。歳出では、人口減少対策、経済対策「記念事業など御殿場市が元気になるために今必要な施策を盛り込んだ。さらに、収益的施設となる「木のおもちゃ館」「道の駅的施設」など未来の子どもたちにもむけての投資として、大型プロジェクトにも取り組む。これまでの努力が実を結ぶ好機と捉え戦略的に、力強くまちづくりを進めていく。

問 防災・減災についての見解を伺う。

答 市民の安心・安全確保のため、ハード・ソフト対策を組み合わせることができる危機管理体制を構築し、災害に

強いまちづくりを最重要課題として進めていく。

問 教育支援センター創設の評価について伺う。

答 個のニーズに応じた教育の場の提供と質の向上を図り、「誰ひとり取り残すことのない学び」の実現を目指していく。

問 人口減少対策(少子化対策)についての市長の決意を伺う。

答 重点事業として本市ならではの子育て支援体制を構築し、全ての親や子どもたちが幸せに暮らせる社会の実現に全力で取り組んでいく。



市民21



林

よしひろ 義浩

代表質問

YouTube
モバイルサイト
QRコード

令和6年度施政方針について

問 富士山東麓エコガーデンシティ地域循環共生圏について二酸化炭素吸収量を「Jクレジット」に変え、富士山Gコインにて市民へ還元する新しい取り組みのイメージを伺う。

答 富士山麓で生み出された環境価値の高い「Jクレジット」を地元企業に購入してもらい「Jクレジット」の「地産地消」という新たなコンセプトを提案し、その利益を富士山Gコインにて市民へ還元する。また、市政70周年記念事業の一つとして東京ガールズコレクションと連携し、環境・経済・社会が調和した持続可能なSDGs未来都市への発展を市民全体で考えていく。

問 今後予定されている「図書館「木のおもちゃ館」道の駅の施設」「科学技術博物館」(仮称含む)4つの施設による御殿場市の将来展望について

答 「図書館・資料館」は教育・文化・情報発信の拠点、「木のおもちゃ館」は御殿場型木育の象徴、「道の駅の施設」は市の産業活性化を全国へ発信していく施設、「科学技術博物館」は子供たちが科学・産業技術に興味を持ち演習場の歴史的背景から次世代に平和や安全を発信していく拠点として、これから4施設の整備は御殿場の未来に向けた「御殿場らしい人づくり・まちづくり」に向けた重要な事業である。

問 御殿場市政70周年記念事業への市長の思いは。

答 記念すべき節目を市民と祝うとともにさらなる発展を誓い、未来へとつなげていく。



永井

せいいち 誠一

一般質問

YouTube
モバイルサイト
QRコード

御殿場市の防災体制について

問 御殿場市災害ボランティアコーディネーターの現況は。

答 災害発生時ボランティア本部において、被害者の要望、困りごとなどのニーズを把握し災害ボランティアに正確に伝え、円滑かつ迅速な被害者支援活動に結びつける役割を担う。現在御殿場市に静岡県知事認証の養成講座修了者は142名おり、毎年3月に養成講座を開催し、継続的に育成している。

問 御殿場市において前提となっている災害被害想定は。

答 静岡県第4次地震被害想定によると、相模トラフ沿いに発生する震度7の地震では、全壊4400棟、半壊5200棟、市内の約35%の建物が被害、避難者は23800人となっている。改定富士山ハザードマップによる溶岩流流下に伴う建物への被害はまだ算定出来ないが、大規模噴火では、約4万人が市内及び広域への避難を余儀なくされると見積もられる。

問 災害後の御殿場市における都市復興計画の流れは。

答 万が一大规模災害が発生した場合、まず市は人命救助と被災状況を確認し、概ね一週間ほどで復興に向けた態勢を整える。市街地において特に被害がひどく区画整理や再開発が必要な地域を県が市街地復興推進地域として指定。市では発災から6か月ほどで再開発案を策定し、市民からの意見を募集し2年以内をめどに区画整理や再開発の事業策定を目指す。住民が建築物を建設できるようにするまで10年以上の期間を要すると考えられる。





勝又 正人 まさと
市民21



上下水道の防災対策について

能登半島地震を教訓に、上下水道の防災対策について伺う。

問 上水道に関する防災対策について伺う。

答 配水池は、現在までに上水道・簡易水道ともにすべて耐震化が完了している。さらに緊急遮断弁を各配水池に設置して、管路の破断時には飲料水を確保できるよう、災害に備えている。

問 避難所や自宅における断水対策について伺う。

答 トイレは飲料水・食料と同様極めて重要な備蓄品である。携帯トイレや簡易トイレは、断水時にも、水を使うことなく、素早く使用でき、衛生上のメリットもある。御殿場市では、令和10年度末に携帯トイレ・簡易トイレの整備率100%を目指している。

問 災害復旧までの汚水・し尿対策について伺う。



答 本市の下水道事業は、多くの施設を抱えている。停電の際、主要施設では自家発電設備を稼働させ、30ヶ所のマンホールポンプ場では発電機で対応する。

問 富士山噴火の被害想定も含めた上下水道の長期的な防災計画について伺う。

答 富士山噴火口の位置により3パターン、今後の防災計画に富士山の噴火の被害想定を加えた計画を検討し、安全・安心な上下水道事業を進めていく。



阿久根 真一 あぐね ましち



レスパイトケアの更なる充実に向けて

問 本市の障がい者(児)の現状及び推移は。

答 令和4年度末の障がい者手帳の所持者は3530人となっており令和2年度に対し132人増加している。

問 障がい者福祉サービスにおいて利用者からの意見要望にどのように応えてきたのか。

答 市民より、わかりやすく利用しやすい相談体制を要望されていたことから「福祉の総合案内窓口」を開設し、丁寧に相談に応じることに努めている。

問 家族介護者のレスパイトケアとして提供されているデイサービスや短期入所等の「預かりサービス」利用状況は。

答 デイサービスの実利用人数は90人、短期入所の実利用人数は22人となっている。

問 重症心身障がい児や医療的ケア児の短期入所サービスが市内では提供されていない背景は。

答 市内だけでは対象者が少なく、サービスを提供して頂ける事業者がいことが背景にある。

問 本市単独ではなく近隣市町と連携し、広域として整備していくことに対する見解は。

答 本件については、東部地区共通の課題として共有されており、東部市長会から静岡県知事に要望書を提出している。本市としても関係市町と協力し、引き続き重症心身障がい児や医療的ケア児のための医療型短期入所を実施する施設の整備に向け尽力する。



※介護を行う家族が一時的に介護から離れ、休息やリフレッシュするためのケア



勝間田博文 ひろふみ

公明党

一般質問

YouTube
モバイルサイト
QRコード

市民への情報の周知について

問 当市の情報発信の現状について伺う。

答 情報発信は災害時に市民に情報を周知することはもちろんのこと、市の魅力や暮らしに必要な情報を随時発信することの重要性に鑑みて、大変力を注いでいる。情報発信の手段や方法は、「広報ごてんば」や同報無線をはじめ、インターネットを活用した発信として、市ホームページ、フェイスブック、X、LINE、はつとメール、インスタグラムがあり、コミュニティFMでの放送や定例記者会見、プレスリリース、テレビのデータ放送など報道機関と連携した発信もある。各媒体の特性を活かし、用途に応じ情報発信に取り組んでいる。

問 当市の情報発信の今後の展望について伺う。

答 市民が欲しい情報をタイムリーに得ることができるよう「デジタル社会推進委員会」を中心に検討を進めている。「子育て」や「イベント」等、欲しい情報やカテゴリを市民等にあら



市の広報紙「広報ごてんば」

じめ登録していただき市民一人ひとりに合った情報を市からタイムリーに通知する方法で、令和6年度からLINEで発信できるよう準備を進めている。さらに利便性の向上を図るため、自動会話機能により問い合わせに対する回答を迅速に提供する「チャットボット機能」導入の検討にも入っている。これらを実施することにより、現在活用している媒体と合わせ、「市民が欲しい情報」と「市が発信したい情報」の両方をマッチングできるよう取り組んでいく。



後藤 真弥 しんや

新風
ごてんば

一般質問

YouTube
モバイルサイト
QRコード

デジタル地域通貨について

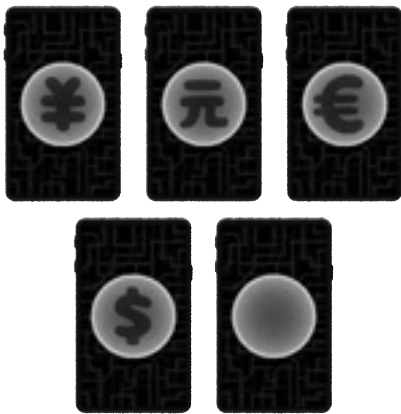
問 チャージの利便性について

答 銀行口座からのチャージについては、令和6年度前半を目標にリリースすべく開発を進めているが、導入にあたって新たな手数料が見込まれる。
問 手数料や公共料金、各種税の納付について

答 近い将来、手数料関係の支払いにおいては富士山Gコインによる支払いが可能となる見込みだが、各種の税や水道料の支払いについては不可としている自治体も多いことから、導入に際しての課題や条件について調査研究していく。

問 若年層のデジタル地域通貨の利用を促す使途について

答 若者たちに向けて、地域の魅力ある店舗や特長あるイベントとも、連携しながら商品造成を進め、デザイン面での戦略的なPRと併せて、Gコインを使うことが意識の高いサステナ



デジタル通貨イメージ

問 ヘルスケアポイント付与機能の搭載について

答 地域通貨アプリと歩数計アプリを連携することで可能となるものと承知している。今後、富士山Gコインと歩数計アプリとの連携が可能かどうか確認作業を進めていく。
問 ビッグデータ活用について

答 本年度より、御殿場まちづくり株式会社や森の腰商栄会とともに、エピ・スクエアのリニューアル及び森の腰商店街の活性化に取り組んでいる。



高木 理文
まさふみ

無会派
日本共産党

一般質問
YouTube
モバイルサイト
QRコード

本市の国民健康保険の方向性と負担軽減について

国民健康保険は平成30年度の制度改革で、これまでの市町村ごとの運営から「都道府県と市町村による共同運営」となった。

問 第3期国保運営方針では何が強調されているか。

答 保険料水準の統一に関して、令和12年度までに医療費水準を反映しない納付金ベースでの統一を行う。

問 保険料水準の統一が及ぼす本市の税負担の影響は。

答 本市は医療費水準が低い傾向にあり、納付金ベースの統一は、納付金算定額が増加すると想定される。しかし、医療費反映係数の引き下げに伴う県からの財政支援があり、影響は大きくないと考える。

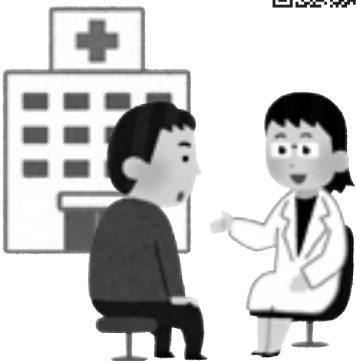
問 「統一化」が進められるもので自治体の裁量権で何ができるのか伺う。

答 基金を活用した施策も実施が行われる減額措置のように、被保険者の負担軽減につながる市独自の施策を可能な限り継続していきたい。

問 今後2年間の均等割軽減を行っても、基金残高は10億円から、6億円の活用が可能である。18歳以下の子どもの均等割廃止の実現を求めたい。

答 令和6年度以降で試算すると、実施するには1560万円の予算が必要。国の施策で、未就学児に係る均等割額が2分の1に軽減されている。子どもに係る軽減措置は、同様に国が行うべきものと考えている。

参考：(厚生労働省) 日本の医療保険制度について



辻川 公子
きみこ

無会派

一般質問
YouTube
モバイルサイト
QRコード

女性の地位向上促進について

今回の市議選で女性議員2名となり、女性割合の9.5%は県内順位で、下から5位となる中、女性の社会進出の現状と今後について伺う。

問 第5次レインボープランの4点評価中2.5点以下の中間評価について

答 コロナ感染の影響を受け、女性登用が想定通り進まなかった。

問 前回質問時、クオーター制について教育・子育て・健康の分野に、女性登用が適当との答弁があった。導入すべきと思うが。

答 メリット・デメリットを精査し、関係各課と調整を図り導入に向けて進める。

問 国の調査では防災部局の女性市職員がいる市平均値は9.9%であった。御殿場市は防災部局等に女性職員配置と女性視線の活用を図らないか。

答 防災部局等に女性職員登用することは元より、災害本部への女性を積極的に登用し、女性の視野を反映した対応を迅速に進める。

問 本市は、過去、女性模擬議会が開催され、女性議員が当時4名誕生した。政策決定の場を構築する為に、市長には、女性模擬議会を前向きに研究検討していただきたいが見解を。

答 模擬議会をはじめとした女性政策決定の場への機会創出は、女性のキャリア形成支援、社会全体の意識改革が大事である。議員から提案の女性登用・参画となる事業は前向きに検討する。





じんの
神野

よしたか
義孝

新風
ごてんば

一般質問

YouTube
モバイルサイト
QRコード



本市の投票率向上対策について

市政選挙は、7年前から5回行われたが、投票率は市長・市議会議員選挙共に徐々に低下している。議会は議会への関心を高めるため、議会報告会、政治塾、市内3高校との交流事業、議会カフェ等を行っている。投票率向上のため議会と市が一体となり効果的な対策を継続することが急務である。

を中心とした対策を実施した。



高校生の明るい選挙推進協議会での活動
(投票の呼びかけ)

問 最近の市政選挙の課題は。

答 主に国民全体の政治に関する期待・関心の下落がある。さらに、候補者自身や政策に関する情報発信、投票環境の整備も課題である。

問 本市が実施している投票率向上施策は。

答 投票しやすい環境づくりのため、期日前投票所の増設や本庁舎の期日前投票所を3階から1階へ移設した。また、選挙啓発ポスター等に「なえなの」さんを起用、御高生デザインズの投票済証の配布等若年層への啓発

問 今後の投票率向上対策は。

答 新たな取り組みとして、高校における期日前投票所の開設について検討を重ねている。

問 投票に行けない要介護者等高齢者への対応は。

答 公職選挙法に「郵便投票」、「指定施設での不在者投票」の制度がある。郵便投票制度の利用要件を見直し、対象者を拡大するよう国への要望活動を行っている。また、要介護認定を受けている人は、介護保険を利用してヘルパーの移動支援が受けられるので周知していく。



高校生による
期日前投票所
立会人

議員研修を実施しました



講師プロフィール

1961年長野県生まれ。
中央大学法学部卒業、中央大学大学院、明治大学大学院などを経て、1998年愛知大学法学部専任講師、愛知大学法学部助教授。2001年明治大学政治経済学部助教授。2006年明治大学政治経済学部教授。

日時 令和6年3月1日(金)午後1時～

場所 御殿場市役所 東館

演題 自治体議員に求められる政治倫理

講師 牛山 久仁彦 (明治大学 政治経済学部教授)



新人議員を含めた外部講師による初めての研修を行い、質疑の際には議員から活発な意見(質疑)がありました。
議会・議員として、透明性・公平性・説明責任を確保し、これからも市民から信頼される議会を目指していきます。



議長日記



就任直後から新旧議長記者会見に始まり、

各種行事への参加及び近隣市町へのあいさつと目まぐるしく時間が過ぎる中、3月の定例会に臨みました。新しい顔ぶれでの定例会は、令和6年度予算について活発な審議が行われました。今後とも新しい議会議員メンバーにて御殿場市の未来に責任を果たすべく誠心誠意取り組みます。

御殿場市議会議長 中島 宏明



議会改革特別委員会を設置しました

令和6年3月12日に行われた3月定例会8日目において、議会改革特別委員会を設置することが決まりました。

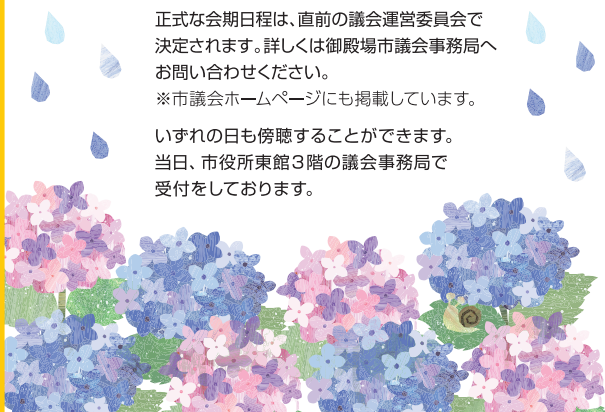
- 〈委員長〉 勝間田博文
- 〈副委員長〉 阿久根真一
- 〈委員〉 高木 理文 / 芹澤 勝徳
川上 秀範 / 林 義浩
田代 耕一

議会改革特別委員会とは？

議会機能の充実・強化及び開かれた議会の推進等について調査・検討することを目的として設置されました。期間は議員の任期満了までです。

正式な会期日程は、直前の議会運営委員会で決定されます。詳しくは御殿場市議会事務局へお問い合わせください。
※市議会ホームページにも掲載しています。

いずれの日も傍聴することができます。当日、市役所東館3階の議会事務局で受付をしております。



18 火	14 金	13 木	5 水
一般質問	一般質問	一般質問	提案理由説明 補正予算 条例等審議

6月 定例会 の予定



6/5~18 (14日間)

時間はいずれも 午前10時~

御殿場市議会広報委員会

〈委員長〉 勝間田幹也

〈副委員長〉 池谷 晴一

〈委員〉

高木 理文 / 森 順 / 後藤 真弥
小林 昌美 / 横山 大 / 辻川 公子
高村 芳章 / 小林恵美子 / 勝又 正人



広報委員長 勝間田幹也

御殿場市議会もこの2月に改選され、広報委員会のメンバーも新しく11人が選任されました。構成メンバーの年代も30歳代から70歳代と幅広く、それぞれの感性を活かし議会だよりの編集に取り組んでいく所存です。議会だよりは議会の情報発信のツールであり、活動を分かりやすくお伝えしていく必要があります。現在、それを目指し各委員からアイデアが出されているところです。今後、紙面の充実をなお一層はかかって参ります。また、市民の皆さまからのご意見・ご要望等ございましたら、お寄せいただきたいと思います。

編集後記

発行/御殿場市議会 編集/広報委員会

御殿場市萩原483 TEL.0550-82-4323 FAX.0550-82-4326

市議会だよりには再生紙を使用しています。印刷/有限会社 戸塚印刷所