

ごてんば 迎春

2013
1/7
No.1192

実現させよう!

富士山世界文化遺産登録

CONTENTS

- 観光ハブ都市ごてんば実現に向けて……………2~5
- 御殿場市が結んでいる災害協定を紹介します……………6・7
- 来月からゆずりあい駐車場事業が始まります……………8
- 1月27日(日)は御殿場市長選挙の投票日です……………9~11



富士岡中学校女子駅伝部 貫禄の6位入賞

第20回全国中学校駅伝大会が、山口県セミナーパーク・クロスカントリーコースで行われました。静岡県代表として、富士岡中学校女子駅伝部が出場し、6位入賞を果たしました。大会詳細は、広報ごてんば1月21日号でお知らせします。(12月16日撮影)

観光ハブ都市ごてんば 実現に向けて



御殿場の魅力づくりに 取り組む皆さんに聞きました



御殿場市観光協会 会長

御殿場駅構内
タクシー組合長
勝又 敬夫さん

①御殿場を世界中の人々に知っていただき、何度も来訪していただけるような街にしていきたいです。
②観光交流人口の増加によって、地域経済が潤い、そして御殿場が活気溢れる街になることです。

質問①将来の夢や目標は何ですか。
質問②観光ハブ都市づくりに期待することは何ですか。



御殿場市観光協会 産業観光
体験教育・研修部会 部会長

キリンディスティラリー(株)
富士御殿場蒸留所 工場長代理
中川 一樹さん

①御殿場を「自然と産業が共存する街」として、全国の中・高校生・大学生が修学旅行やゼミ旅行等で訪れる価値のある街にすることです。
②観光ハブ都市づくりをきっかけに、富士五湖・御殿場・箱根が一体化した面となり広域で連携していければ良いと思います。



御殿場市観光協会
観光キャンペーン検討部会 部会長

御殿場プレミアム・
アウトレット 支配人
戸田 義嗣さん

①御殿場市の魅力を掘り起こし、また新たに創造することにより、観光交流人口を増やし、地域経済の活性化につなげることです。
②観光ハブ都市をテーマに、まずは地域の方々が連携し、魅力を持ち寄ることで、御殿場ならではの観光を作っていければと思います。



御殿場市観光協会
観光インフラ活性化部会 部会長

御殿場高原ビール(株)
営業部長
浅谷 恭成さん

①御殿場の街を毎日出発する定期観光バスや観光タクシー、施設間を結ぶ循環シャトルバスが街中を走るようになることです。
②「御殿場に観光に来れば元気になる」と言われるような、余暇社会における観光ハブ都市となるよう、産業も農林業も連携していただけると幸いです。



御殿場みくりやそば
あなたのそばで振舞隊

(株)勝又製麺
勝又 洋和さん

①全国の方々に「みくりやそばを食べに御殿場に行こう」と言ってもらえるぐらいにしていきたいです。
②みくりやそばを一つのツールとして、より多くの御殿場の魅力を発信し、多くの方々に御殿場に来ていただきたいです。



御殿場手作りハムの里代表

肉のやまよし
山口 吉則さん

①本来、ハム・ソーセージ・ベーコンは保存食として作られました。日が経つことで塩が枯れ熟成された品を提供したいです。
②富士山は全世界に有名です。また高原都市御殿場は標高も高く寒さ厳しい場所。そんな環境で作られる手作り加工品を知ってほしいです。



御殿場小山菓子組合 組合長

もんしえり
野木 邦寛さん

①御殿場をイメージできるような菓子を開発し、地元の店を使ってもらえるようにしたいです。
②観光施設だけでなく、市そのものが魅力的な街になってほしいです。



市では、長年にわたり課題といわれてきた通過型観光から滞留型観光への転換を実現するため一昨年より、「観光ハブ都市づくり」の取り組みをスタートしました。民間においても様々な分野の皆さんが活動を開始し、昨年9月には各々の連携を深めるための連絡調整会議が設置されるなど、それまでの活動とあわせ、取り組みが着実に進められています。

ここでは、そうした御殿場ならではの魅力づくりに取り組んでいる皆さんと観光ハブ都市づくりがもたらす効果について紹介します。

【観光ハブ都市とは】
滞留観光の推進と中継基地機能の強化
本市は首都圏に近く、富士箱根伊豆交流圏の中心に位置し、東名・新東名・国道138号など主要道路が交差する交通の要所にあるため、その地理的優位性・交通利便性の強みを生かしながら、本市の恵まれた観光資源を活用した魅力の創出により、周辺地域の観光とあわせて、必ず本市に立ち寄って観光していただける都市を目指しています。

企画課	(82)	4421
商工観光課	(82)	4622

質問①将来の夢や目標は何ですか。
質問②観光ハブ都市づくりに期待することは何ですか。

福祉観光実践者



社会福祉法人富岳会
理事長
山内 令子さん

①観光客の他に修学旅行生が訪れるように、福祉・環境・教育・文化芸術が融合した魅力ある街づくりをすることです。
②富士山の名称を使用した企業・団体による「富士山サミット」や商店街に市民の絵画を展示する「街並み美術館」の開催など、豊かな資源を生かし活性化を図ることです。

富士山世界文化遺産御殿場
市民推進協会会長



鳥宮 暁秀さん

①富士山を生かした街づくりに、どこから来ても御殿場からの富士山が一番良い、人情も暖かい国際都市として、世界の人々が気軽に訪れるような市にしたいです。
②滞留観光の推進は三十年前からの課題であるが、具体化したものは少ない。行政と企業との信頼関係と協力が大切です。

公共施設管理運営・旅行業



御殿場総合サービス(株)
営業課長
小野 淳さん

①「御厨の旅」「ごてんバル」の実施、秩父宮記念公園や温泉会館の管理運営など、当社の各種事業を通じて、御殿場市の観光活性化に貢献することです。
②地域の観光に関わる方達が丸とまって、観光活性化に取り組む雰囲気づくり・体制づくりを期待します。

まちなか活性化検討者



高森商事(株)
代表取締役社長
高森 茂生さん

①駅を中心として、飲食店や旅館組合と連携し、市民はもとより市外からの集客を目指した屋台村等の施設づくりです。
②食・文化・スポーツ等の施設を利用して、宿泊しながら観光やスポーツを楽しむ企画を全国に発信し、愛好者を呼び込むことです。

グリーンツーリズム実践者



原里地区水田転作
管理組合組合長
勝亦 慶徳さん

①食の安心安全を図るため、若い世代の就農や、退職した地域の人々が就農できるような受け皿を作りたいです。
②農地で収穫できる農産物として販売するだけでなく、付加価値をつけ収益性の高い農産加工品を開発販売できるようにすると良いと思います。

観光ボランティアガイド



富士山御殿場ガイド
会
長
塚本 敬さん

①市民が富士山、御殿場の素晴らしさを自信を持って語れるようにしたい。また、御殿場へ来てくれた方へのおもてなしの心を育てたいです。
②本市の観光案内や特産品などの展示販売をできる施設が駅の近くにあるとよい。また、御殿場口五合目駐車場に登山客に対しおもてなしができる休憩所があると良いと思います。

御殿場市景観計画策定懇話会 副議長



勝又 重春さん

①富士山と麓の豊かな自然に街並みが溶け合う、心の風景、絵になり詩になる「日本で最も美しい故郷」です。
②魅力ある観光まちづくりにより訪れてよし住んでよし、元氣な街に美しい景観文化が映え、新規雇用と定住が促されることです。

観光・交通事業者



富士急行(株)御殿場営業所
所長
池田 登志治さん

①広域バス路線「御殿場・河口湖線」の利便性を向上させ、山梨県側と観光客の相互交流を促進し、観光ハブ都市づくりに貢献することです。
②御殿場に多くの観光客が訪れ、富士山や市内観光施設をめぐるレトロバスの運行や多数の着地型ツアーが実現することです。



①原生林でノルディックウォーキング ②御殿場こだわり推奨品

③ピーバートン市訪問団にも好評「御殿場みくりやそば」
④御殿場名産「水かけ菜」の収穫体験 ⑤毎年熱戦が繰り上げられる太鼓甲子園

観光ハブ都市実現による効果

⑤ 市民ぐるみで観光ハブ都市づくりに取り組むことで、様々な効果ももたらされます。

地域経済活性化

観光交流客による市内での消費をはじめ、道路等のインフラ整備や民間の設備投資など、様々な産業に経済効果が及びます。また、工場見学などにより企業と製品への関心が高まり、売り上げの増加や従業員確保に役立ちます。

郷土愛の進展

御殿場の魅力の再発見と情報発信により、市民の郷土愛と誇りが育まれます。

農業振興

グリーンツーリズムや地産地消に取り組むことで、農業への関心が高まり、農家の後継者の確保や収益の増加につながります。

商業振興

まちなか観光や、食や物産などの地場産品づくりに取り組むことで、商店街への訪問客の増加や売り上げ増加につながります。

環境保全

エコツーリズムや田舎の良さを生かした取り組みにより、地域の自然環境やそれが生み出す産品や文化への関心が高まり、自然を利用しつつ保全する仕組みづくりにつながります。

高齢者の生きがいづくり

観光ボランティアや語り部、郷土料理の調理者などの役割を担うことで、高齢者が生き生きとした、伝統が継承される街づくりにつながります。◎観光ハブ都市づくりを成功させるには、皆さん一人ひとりの力が必要です。市民・企業・行政が力を合わせて「観光ハブ都市ごてんば」を実現させましょう！

東日本大震災より前に結ばれた協定一覧

分野	協定等名称	協定先
※市町村関係	静岡県消防相互応援協定	県内 74 市町村及び 15 消防組合
	災害時等の相互応援協定に関する協定	県東部 18 市町
	御殿場市及び取手市災害相互応援に関する協定	茨城県取手市
	御殿場市及び岩国市災害相互応援に関する協定	山口県岩国市
	水道災害相互応援に関する協定	県東部 4 市 2 町
	一般廃棄物処理に関する災害時の相互応援に関する協定	県内 74 市町村及び 25 組合等
	災害時等の相互応援協定に関する協定書	神奈川県足柄下郡箱根町
	環富士山地域における災害相互応援に関する協定	山梨県市町村、静岡県市町
避難所	富士箱根伊豆交流圏市町村ネットワーク会議構成市町村災害時相互応援協定に関する協定	静岡県、神奈川県、山梨県関係市町村 (37)
	災害時に要介護者等の避難施設として社会福祉施設等を使用することに関する協定 (市内各福祉施設と私立保育園)	社会福祉法人大東会・若葉会・双葉会・すみれ福祉会・雲柱社・富岳会・野菊寮・武蔵野会・御殿場十字の園・博友会
	災害時に特別支援学校を避難所として使用することに関する覚書	静岡県立御殿場特別支援学校
医療活動	避難所施設利用に関する協定	独立行政法人国立中央青少年交流の家
	災害時の医療救護活動に関する協定	御殿場市医師会 北駿薬剤師会 駿東歯科医師会・同御殿場支部
留守家族支援	大規模災害時等の自衛隊派遣における留守家族支援に関する協定	陸上自衛隊富士駐屯地他市内 3 駐屯地
情報・通信	災害時支援協力に関する覚書・道路破損等についての情報提供に関する覚書	郵便事業(株)
	公共土木施設等における被害情報提供に関する地区覚書	郵便事業(株)
	災害時の情報交換に関する協定	国土交通省中部地方整備局
道路等 応急対策等	災害時等における応急対策業務に関する協定	御殿場市建設業協会
	災害時の水道事業緊急協力に関する協定	御殿場市水道工事業協同組合
生活物資供給	災害救助に必要な物資の調達に関する協定	御殿場青果(株) (有)マルヤマ鈴木商店 静岡県石油商業組合 御殿場支部 静岡県エルピーガス協会 東部支部 御殿場地区会 御殿場農業協同組合 御殿場市米穀商組合
	災害時における救援物資提供に関する協定 (自動販売機)	キリンビバレッジ(株)
	大規模な地震等に係る飲料水の供給に関する協定	キリンビール(株)・キリンディスティラリー(株)
	災害時における食料品供給等の支援に関する協定	(株)ブルボン (株)虎屋
遺体処理等	災害時における協力に関する協定	(有)青葉国際御殿場式典社・(株)アルス・勝又造花店(有)・(株)福井堂・(株)平安
被害認定調査	災害時における家屋被害認定調査に関する協定	静岡県土地家屋調査士会
住宅対策	災害時における民間賃貸住宅に係る空き家情報の提供等に関する協定	社団法人静岡県宅地建物取引業協会

※協定先市町村数は、協定締結時のものです。

御殿場市が結んでいる 災害協定を紹介します

～災害に強いまちづくりを目指して～

問い合わせ／危機管理室 ☎ (82)4370

市では地震や富士山の噴火、風水害などの災害の際に、市民の皆さんが安心して日常生活を送るため、地域防災計画に基づき、防災資機材の整備や備蓄品の確保、通信施設の整備、災害時要援護者支援など様々な準備を行っています。

しかし、大規模災害の際には、行政や地域だけでは十分な対応ができません。そのため、市では民間の事業所や各種団体、周辺の市町などと協定を結び、災害に強いまちづくりを目指しています。

ここでは、**東日本大震災以降に結んだ協定**を紹介し



災害時における非常災害放送に関する協定

協定事業所
静岡エフエム放送株式会社

協定の内容
市に非常災害が発生し、または発生するおそれがある場合に非常災害放送を行う

協定日 平成 23 年 11 月 18 日

災害時における災害緊急放送に関する協定

協定事業所
株式会社 TOKAI
ケーブルネットワーク



協定の内容

御殿場市が要請した内容に基づき
コミュニティチャンネルで災害緊急放送を行う

協定日 平成 24 年 10 月 15 日

災害に係る情報発信等に関する協定書

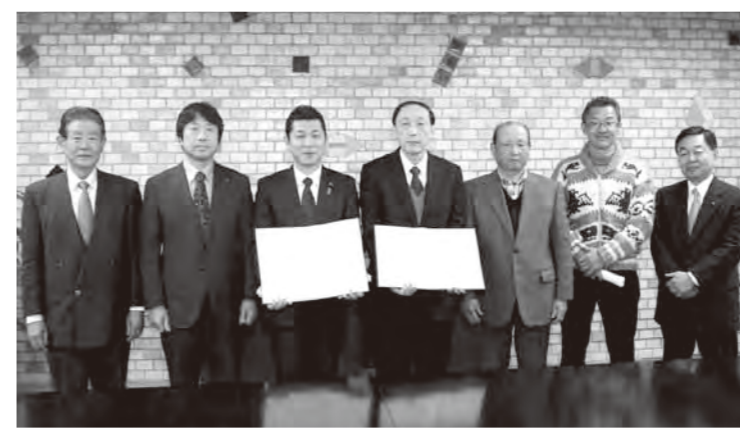
協定事業所
ヤフー株式会社

協定の内容
災害時における御殿場市のホームページのアクセス負荷の軽減を図り、防災情報、緊急情報をヤフーサービス上に掲載する

協定日 平成 24 年 12 月 5 日

災害時における生活物資供給等の支援に関する協定

協定事業所
御殿場まちづくり株式会社



協定の内容
市が要請した食料品や日用品等の生活必需品を供給する

協定日 平成 24 年 2 月 16 日

災害時における生活物資の供給協力に関する協定

協定事業所
株式会社カインズ

協定の内容
市が要請した日用品等の生活必需品や災害時の応急対策に必要な物資を供給する

協定日 平成 24 年 2 月 16 日

災害時における応急生活物資供給等の支援に関する協定

協定事業所
株式会社エンチョー
(株)エンチョー(御殿場店)

協定の内容
市が要請した日用品等の生活必需品、応急対策に必要な物資等を供給する

協定日 平成 24 年 8 月 27 日

災害時の相互支援に関する覚書

協定事業所
全国ハンセン病療養所所在市町
(東京都東村山市 外 11 市町)

協定の内容
災害時に起因する住民生活及び、行政機能の重大な支障が生じた場合、構成団体間で相互支援を行う

協定日 平成 24 年 7 月 12 日

※災害時における支援協定の締結を予定しています。(マックスバリュ東海(株))

1月27日(日)は 御殿場市長選挙の投票日です

～行かなくちゃ いい国作ろう 選挙から～

1月27日(日)は御殿場市長選挙の投票日です。私たちが政治に参加する大切な一票です。明るくきれいな選挙を心掛け、あなたの持っている選挙権を大切に、必ず投票に行きましょう。

御殿場市選挙管理委員会 ☎ (82)4521

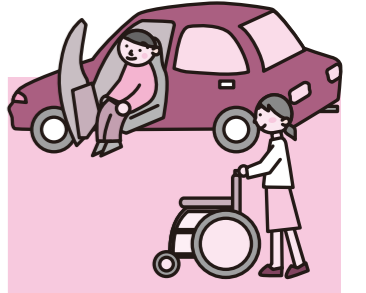


来月から ゆずりあい駐車場事業が始まります

平成25年2月から、静岡県で「ゆずりあい駐車場事業」が始まります。不特定多数の人が訪れる公共施設や、スーパーマーケットなどの店舗には、車いすマークの駐車場が設けられています。しかし、一般の人がその駐車場を利用してしまい、本当に必要な人が利用できないという声が多く聞かれます。

そのため、県では車いす利用者等歩行が困難な皆さんに「利用証」を交付し、駐車時に利用証を掲げてもらうことで、不適切な駐車を抑制する取り組み「ゆずりあい駐車場事業」を始めます。

問い合わせ/社会福祉課 ☎ (82)4238



投票できる人は

◆平成24年10月19日(転入届を出した日)以前から御殿場市に引き続き住所(住民登録)のある人で、平成5年1月28日までに生まれた人
平成24年10月20日以降に御殿場市へ転入した人は、御殿場市の選挙人名簿に登録されていませんので、投票できません。

市内で転居した人

御殿場市の選挙人名簿に登録されている人で、平成25年1月7日以降に市内転居の届出をした人は、以前に住んでいた場所の投票所で投票することにになります。投票所名は入場券に記載されています。

投票時間は

◆投票時間は、午前7時から午後8時までです。
※第12投票所(国立駿河療養所)は午前9時から午後4時までです。

期日前投票は

◆選挙当日に仕事や旅行などの予定があり、投票所に行くことができない場合は、期日前投票ができます。
期日前投票の投票場所/御殿場市役所3階 期日前投票所

【対象となる駐車場】

下図のようなステッカーまたは、路面表示シートが表示されている駐車場と、従来の車いすマークの駐車場です。また、類似制度を実施している府県とは「相互利用協定」を結んでいるため、利用証所持者は他府県のステッカーが表示された駐車場を利用することもできます。



(赤色)

◆車いす常時利用者用◆

車いすの乗り降りに必要な3.5mの幅がある駐車場です。車いすの人は、この広さがないと乗り降りできません(赤の利用証優先)。



(緑色)

◆歩行が困難な人用◆

赤、緑どちらの利用証でも駐車することができます。歩行が困難な人のための駐車場です。

利用証

左図のような利用証を申込者に交付します。



▲利用証(歩行が困難な人用)

▲利用証(車いすの人用)

利用できる人

- 歩行が困難で、次の①～⑥に該当する人
- ① 身体障害者手帳の視覚障害(1～3級、4級の1部)、聴覚または平衡機能障害(2～3級)、肢体不自由(1～2級の1部)、肢体不自由下肢(1～4級)、体幹(1～3級)、内部障害(1～3級)
 - ② 療育手帳A
 - ③ 精神障害者保健福祉手帳1級
 - ④ 介護保険の「要介護2」以上
 - ⑤ 特定疾患医療受給者、小児慢性特定疾患医療受給者
 - ⑥ 妊娠7カ月から産後3カ月までの妊産婦

利用方法

対象者の状況に応じて、車いす常時利用者用(赤色)歩行が困難な人用(緑色)の利用証が交付されます。対象者が乗車する車両のルームミラーに掲げて駐車してください。



申請方法など

申請日時/2月1日(金)以降の土・日曜日、祝日を除く午前8時30分～午後5時15分
申請窓口/社会福祉課
申請方法/①～⑥の障害者手帳、介護保険証、受給者証または母子健康手帳を持参し、申請窓口にある交付申出書に必要事項を記入し提出してください。
※代理人による申請も受け付けます。

ホームページ

投票速報/1月27日(日) 午前10時頃から投票終了まで 随時更新
開票速報/1月27日(日) 午後10時頃から開票終了まで 概ね30分毎更新
開票結果/開票終了後から
http://election.city.gotemba.sizuoka.jp

テレフォンサービス

開票速報/1月27日(日) 午後10時頃から開票終了まで 随時更新
開票結果/開票終了後から1月28日(月)午後5時まで
電話番号/☎0180(99)5005
※通常の市内通話料金がかかります。
※一部の携帯電話等からは利用できない場合があります。

投票所の地図

◆前回の衆議院議員総選挙から、入場券に投票所の地図が掲載されなくなりました。次ページ以降で、投票所地図を掲載しています。

みんなの一票
大切にね!!



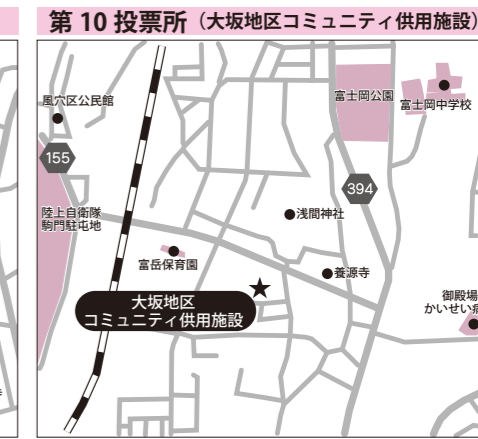
▲明るい選挙推進キャラクター「めいすいくん」

御殿場市長選挙 投票所案内

1月27日(日)執行の御殿場市長選挙の投票所をお知らせします。
 各世帯に郵送された投票所入場券に記載の投票所を確認の上、ご自分の投票
 所で投票をお願いします。

※投票所入場券に投票所の地図は記載されません。
 ※第12投票所(国立駿河療養所)は省略しています。

御殿場市長選挙管理委員会 ☎(82)4521



▶自分で打ったそばは美味しさも格別!



▶初めてのそば打ちにドキドキ

12/1 みくりやそばで美味しい新年♪

振舞隊による「親子で作る 御殿場みくりやそば そば打ち教室」が、御殿場小学校で行われました。

当日は、御殿場小学校に通う児童とその保護者 18 組が参加し、認定振舞店「如月」の林道子さんを講師に、伝統のみくりやそばの作り方を習いました。

御殿場産のそば粉を使い、粉の状態から打ち始めるそば作りに子どもたちは興味津々。できあがった手作りそばを食べた親子には「おいしい!」と、笑顔があふれていました。先祖代々、各家庭に受け継がれ、御殿場地方に独自に伝わってきたみくりやそば。これからも末長く未来へ伝えていきたいですね。

グループサークル

vol.348

らいぶ
羅威舞～2002～



「羅威舞、がんばって!」「羅威舞を見に来たよ!」祭りの度、とてもうれしい声を掛けていただき、ありがとうございます。

うれしい声に少しでも応えられるよう、私たちは毎週金曜日、御殿場小学校の体育館をお借りして、よさこいの練習をしています。

その成果を各地の祭りで踊らせていただいています。4月の山北、富士から始まり、稲取、静岡、小田原、吉原…もちろん御殿場!夏祭りや施設、企業の祭り、披露宴などにもお声を掛けていただいています。地元御殿場の皆さんの前で、もっともっと踊る機会が増えたら良いと思っています。

そんな羅威舞、随時メンバー募集中です。ホームページやブログを見て、練習をのぞきにきてください。

見てくださる皆さんの心に届くよう、感謝の気持ちを精一杯の笑顔に込めて、結成 10 年の羅威舞、これからもがんばっていききたいと思います。

HP <http://space.geocities.jp/live2002yosakoi/index.html>

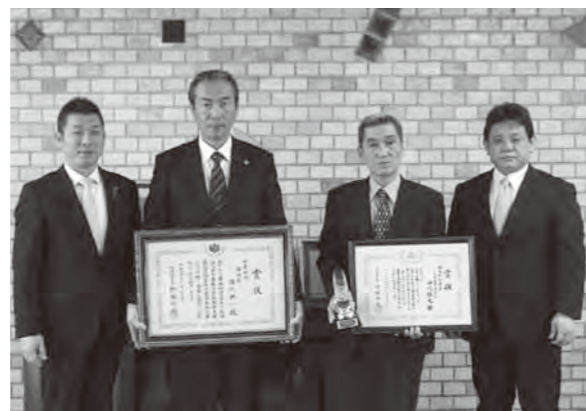
執筆・連絡先/滝口美保 ☎ 090(4855)5754

12/7 輝く御殿場の農産物!

「平成 24 年度農林水産祭」で内閣総理大臣賞(産物:わさび)を受賞した田代耕一さん(美乃和)と、「第 9 回お米日本一コンテスト in しずおか 2012」で静岡県知事賞を受賞した田代雅夫さん(北久原)が、若林市長へ受賞報告をしました。

田代耕一さんは、これまでも品評会で農林水産大臣賞を 5 度受賞するなど、わさびの栽培技術とその品質が評価されています。

田代雅夫さんは、米ぬかによる土作りと、田植えから収穫までの水管理の徹底にこだわって、おいしいお米づくりに取り組んでおり、その努力が今回の受賞につながりました。「ごてんばコシヒカリ」は 2 年ぶりの静岡県知事賞に輝きました。



▲受賞報告をした田代耕一さん(中央左)・田代雅夫さん(中央右)

12/8 寒風を吹き飛ばすよさこい踊り!

よさこい御殿場連絡協議会主催の「よさこいクリスマスカーニバル 2012」が東田中の富士見公園で行われました。

当日は快晴でしたが、強風が吹く厳しい寒さ。参加した 18 チームはサンタクロースなどの衣装に身を包み、寒さを吹き飛ばすように元気よくよさこい踊りを舞いました。

寒さの中、約 2,500 人が来場し、温かいみくりやそばなどを頬張りながら熱心に踊りに見入っていました。

会場では恒例のもちつき大会や、サンタクロースからちびっ子へのプレゼントなど、一足早いクリスマスにたくさんの子どもの笑顔が見られました。

▶華やかな衣装で元気よくダンスを披露



かっこよく決めのポーズ▶

12/15 幸せは 共に働く 心から

男女共同参画講演会が、高根中郷館で開催されました。

当日は「平成 24 年度御殿場市男女共同参画社会づくりに関する川柳コンクール」の表彰式と、落語家の林家花丸さんによる記念講演が行われました。

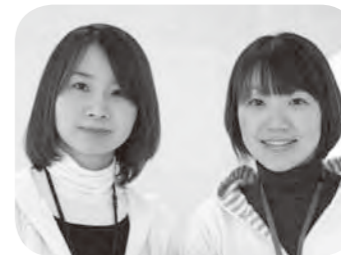
表彰式では、応募総数 781 点から選ばれた、多田仁美さん(南中)の特選作品「幸せは 共に働く 心から」を始めとした入選作品が紹介され、入選者が表彰を受けました。記念講演会は「『男女共同参画』前向きにまろく考える」をテーマに行われ、林家花丸さんの巧みな話術とユーモアで、会場に笑顔の絶えない明るい講演会となりました。



◀林家花丸さんのユーモアあふれる講演会



◀受賞者のみなさん



長寿福祉スタッフ
梅田 亜希子(右)
鈴木 聡実(左)

健康福祉部

介護福祉課

☎(83)1463



市役所から

こんにちは!!

介護福祉課では、元気な人から介護が必要な人まで、すべての高齢者を対象に介護保険・高齢者福祉・介護予防事業等を行っています。介護保険に関しては、介護や支援が必要な人の要介護認定や、介護保険サービスを活用していただくための体制づくりをしています。また、高齢者福祉では、ひとり暮らしや高齢者のみの世帯の人に対して、いつまでも自立した生活が送れるよう緊急時の対応や住宅の整備生活等に関する支援を行っています。私たちの担当している介護予防事業では、介護が必要な状態にならないよう、元気なうちから心や体の衰えを予防・改善するための取り組み

を行っています。65歳以上の要介護認定を受けていない人を対象とした基本チェックリストの実施により、生活機能の低下が認められる人には運動や栄養、お口の健康、認知症予防などの介護予防教室等のご案内をしています。また、身近な地域等でも元気な高齢者を対象とした教室を行っています。皆さんが住み慣れた地域でいつまでも元気に自立した生活が送れるように、ぜひ介護予防事業を積極的にご利用ください。



▲教室に通っている皆さん。元気いっぱいです!

防災 豆知識 vol.75

災害ボランティアについて

阪神淡路大震災を契機に、災害の時に救助や支援をしようというボランティア活動が活発になりました。しかし、単に被災地に行けばいいというわけではなく、かえって被災者などに迷惑となる行為は慎まなければなりません。目的は「被災者の自立支援」です。

御殿場市では、大規模災害が発生した場合、社会福祉協議会が、災害ボランティアコーディネーター(ボランティアに適切なアドバイスを与える人)とともに、市民交流センター「ふじざくら」に災害ボランティア本部を開設し、被災地のニーズの把握、ボランティアの受け入れ、人数調査、資機材の貸し出し、活動の実施等を行います。災害時、被災地では多くの人の支援が必要になりますが、行政の対応だけでは限界があります。ボランティアと連携を図りながら復旧・復興活動を進めることが重要です。

問い合わせ/危機管理室
☎(82)4370



お知らせ

～新成人の皆さんへ～
国民年金は20歳がスタートです

新成人の皆さん、ご成人おめでとうございます。20歳になると、原則として全員が必ず国民年金に加入するご存じですか？

国民年金の加入者は、次の3種類に分かれています。20歳の誕生日が近づくと、日本年金機構から「国民年金被保険者資格取得届出書」と「調査票」が郵送されます。これは、皆さんが国民年金の第何号被保険者に該当するかを決める資料になります。「国民年金被保険者資格取得届出書」と「調査票」が届きましたら、回答して市役所国保年金課までお届けください。

この届出を怠ると、年金を受給できなくなる可能性もありますので、必ず届けましょう。

◆第1号被保険者…学生・自営業・アルバイトなどの人が該当します。国民年金保険料を個人で納付する必要がありません。

※前年の所得が少ない人は保険料免除・猶予制度が、学生の場合は学生納付特別制度がありますので、ご相談ください。

◆第2号被保険者…20歳以前から厚生年金に加入している会社員や共済組合に加入している公務員などが該当します。国民年金保険料を個人で

納める必要はありません。

◆第3号被保険者…第2号被保険者に扶養されている配偶者が該当します。20歳の誕生日になったら（1日生まれの人は誕生日の前月）、配偶者の勤務先に第3号被保険者の届けを提出してください。国民年金保険料を個人で納める必要はありません。

問い合わせ／国保年金課 ☎(82)4122、日本年金機構 沼津年金事務所 ☎055(921)2201

市民文芸「こてんば」

第24号発売中

隔年で発行している市民文芸「こてんば」第24号を発売中です。市民文芸は、市民の皆さんから投稿された優秀な文芸作品が一冊の冊子となって掲載されています。



体裁/A5判 187ページ

内容/市民文芸「こてんば」第24号の投稿104作品のうち、入賞した32作品を掲載

販売場所/市役所1階 文化スポーツ課

価格/1冊500円

問い合わせ/文化スポーツ課

☎(82)4319

入札参加資格審査申請を

受け付けます

市で発注する建設工事に関する競争入札に参加するためには、市が行

平成25年度「広報こてんば」広告主を募集します

毎月5日・20日に、約3万部を発行する広報こてんばに、有料広告を載せてみませんか？

掲載号/4月5日号から平成26年3月20日号までの全24号

募集枠/1号あたり基本6枠(すべてこの広告が縦5マス×横9マスの場合)

※掲載位置・募集枠を超えた場合は、後日、申込者の抽選によって決定します。また、申し込みが募集枠に達しない場合は、その数に達するまで受け付けます。

掲載料金/◎1号広告 縦5マス×横18・2マス…25,000円、

◎2号広告 縦5マス×横9マス…15,000円

※この他に版下作成料が掛かる場合があります。

掲載できない広告/①法令等に違反するものまたはその恐れのあるもの

②公序良俗に反するものまたはその恐れのあるもの

③政治活動、宗教活動、社会問題等についての主義主張に係るもの

④名刺広告(単に法人その他の団体の名称(代表者の氏名を含む)または個人の氏名を表示し、これらを公衆に周知する広告をいう)

⑤美観風致を害する恐れのあるもの

⑥公衆に不快の念または危害を与え

△版下作成時の注意△

- ◎入稿データは、アドビ・イラストレーターepsで作製してください。
◎オフィス系ソフト(ワード、エクセル、パワーポイントなど)で作製したデータは版下としては使用できません。
◎広告掲載位置などの掲載イメージは16～19ページで確認できます。

http://city.gotemba.shizuoka.jp/

資格審査を受け、入札参加資格を有していることが必要です。

申請資格/①建設業法第3条に基づく許可を受けていること

②建設業法第27条の23第1項の規定による経営事項審査を受けていること

③平成25年4月1日を基準として、1年以上の営業実績があること

受付期間/2月1日(金)～21日(木)(当日消印有効)

有効期間/4月1日から平成27年3月31日までの2年間

※申請方法(要領、申請書類等)については、市ホームページの「入札情報」をご覧ください。

問い合わせ/財政課 ☎(82)4322

母子家庭及び父子家庭の皆さんへ

はり・灸無料治療券を進呈します

(社)静岡県鍼灸師会の御厚意により、子育てと仕事の両立に励まれている母子家庭や父子家庭のお母さん、お父さんを対象に「はり・灸無料治療券」をいただきました。

無料治療券は、静岡県内約150カ所の施術所(治療院)で利用できます。また、有効期間は3月19日(火)までで、期間中1人1回に限り、1月18日(金)から配布しますので、希望する人は、直接、市役所本庁舎1階子育て支援課までお越しください。

青年講座「山中湖カーリング体験」参加者募集

この機会に、やってみたいけれどなかなかできないスポーツ「カーリング」に挑戦してみませんか？

対象/18～35歳までの青年男女

参加料/2,000円

申し込み・問い合わせ/1月25日(金)までに、直接または電話、ファクスで、社会教育課 ☎(82)0339、

FAX(81)03700

※ファクスの場合は、住所・氏名・電話番号・生年月日・靴のサイズ・利き手を記入してください。

カーテニング教室参加者募集

御殿場市緑ざらざら推進協議会では、(財)静岡県グリーンバンク共催によるカーテニング教室の参加者を募集します。

日時/2月16日(土)・20日(水)

◎初心者向けクラス…各日午前10時～正午

◎上級者向けクラス…各日午後2時～4時

※いずれも1回のみ参加できます。会場/秩父宮記念公園 体験学習室 内容/春向きの寄せ植え

※無料治療券が無くなり次第、配布を終了します。

問い合わせ/子育て支援課 ☎(82)4124

募集

冬のバラ剪定講習会参加者募集

日時/1月23日(水)・2月16日(土) 午前10時

会場/原里バラ園(板妻)

募集人数/各日30人(先着順)

参加料/材料費として、1人1,500円(バラ苗木含む)

持ち物/剪定ばさみ、皮手袋

申し込み・問い合わせ/直接または電話で、商工観光課内御殿場市バラのまちづくり推進委員会事務局 ☎(82)4622

GSC産後リカバリー教室 参加者募集

産後で開いた骨盤や緩んだお腹を引き締めるエクササイズで、体型改善に効果的です。ママとベビーと一緒に参加できます。



日時/毎週火曜日 午後0時15分～1時15分

会場/市体育館

講師/杉山和代氏

受講料/月2,625円

申し込み・問い合わせ/市体育館 ☎(89)5555

募集人数/各回20人(先着順)

参加料/1,500円(入園料・駐車料・材料費込み)

申し込み・問い合わせ/1月15日(火)から31日(木)まで(午前8時30分～午後5時)に、直接または電話、ファクス、Eメールに、希望コース・希望日時・住所・氏名・電話番号を記入して、BE・ONLINE

4階 都市整備課 ☎(82)4226、

FAX(84)02000、toshisei@city.gotemba.shizuoka.jp

東山旧岸邸「岸邸の四季を詠む」俳句募集

どなたでも応募できます。お気軽にご応募ください。

テーマ/岸邸の四季

応募条件/1人3句まで

※未発表の作品に限ります。

※応募作品は返却しません。

選者/静岡県俳句協会会長・「湧」代表 甲斐遊糸氏

賞/最優秀賞1点、優秀賞2点

発表/◎3月下旬頃にご連絡します。

◎入賞作品は東山旧岸邸に展示予定です。

応募・問い合わせ/2月28日(木)までに、東山旧岸邸に設置の投函箱に投函するか、ホームページの問い合わせフォーム、またはファクス(住所、氏名、電話番号、作品を明記)で、東山旧岸邸 ☎(83)0747、

FAX(83)0778

http://www.kyu-kishitei.jp/

募集

市民会館初心者カルチャー教室 受講生募集

◎銘茶を楽しむ教室

好評につき、現在開講中の教室に加え、午前の教室を開講します。

日時／1月30日(水)～4月24日(水)までの第4水曜日 午前10時30分～11時30分

内容／お茶をより美味しく入れるコツを学ぶ(1月30日)・ブレンドティー、2月27日)・ウーロン茶、3月27日)・煎茶、4月24日)・新茶)

講師／NPO法人 日本茶インストラクター、日本園芸協会ハーブコーディネーター 荒井直美氏

募集人数／各日5人(先着順)

受講料／各日1,500円(材料費等込み)

申込受付／1月10日(木) 午前9時～

日時／2月2日(土) ◎親子向け：午前10時～正午、◎大人向け：午後1時～3時

内容／見て楽しく、食べて美味しい恵方巻きと鬼の飾り巻き寿司を作る

講師／寿司インストラクター協会公認講師 松井亮子氏

募集人数／◎親子：20組、◎大人：20人(先着順)

※親子向け教室の対象は、小学生以上の子どもの保護者です(子どものみの参加も可)。



市民活動団体が、日頃の活動や成果を発表します。

第2回市民活動団体発表展 「ふじつと展」開催

日時／1月17日(木) 正午～午後1時

会場／市民交流センター「ふじざくら」交流ロビー

内容／◎活動アピールタイム：市民活動団体が、日頃の活動の成果をミニステージで発表する

◎パネル展示：活動の紹介や会員募集などを、1月17日(木)から31日(木)まで、同施設1階廊下で行う

※パネルの展示期間は2週間です。お気軽にお立ち寄りください。

※参加する団体名は、同施設ホームページやポスターで確認ください

入場料／無料

問い合わせ／市民活動支援センター ☎(70)0820

http://www.gotemba-sk.jp/

市民芸術祭開催・募集

◎美術幼年展開催

日時／2月6日(水)～12日(火) 午前9時～午後5時(最終日は午後3時まで)

会場／市民会館小ホール・展示ホール

内容／市内の園児・児童・生徒の絵画・工作・書道などの作品を展示する

入場料／無料

◎ジュニアフェスティバル開催

日時／2月9日(土) 午後1時～

受講料／各2,625円(材料費等込み)

申込受付／1月17日(木) 午前9時～

◎ハンドロミミ・フットロミミ

ハワイに伝わるロミロミマッサージの教室です。筋肉のこりをほぐし、血液やリンパの流れを良くします。

日時／◎ハンドロミミ…2月7日(木)

◎フットロミミ…21日(木)

風の部：午前10時～11時30分、夜の部：午後7時～8時30分

内容／ペアでロミロミマッサージを実践しながら学ぶ

講師／ロミロミサロン主宰インストラクター 遠藤葉菜氏

対象／一般女性

募集人数／各部6人(先着順)

受講料／各部3,675円(教材費等込み)

申込受付／1月17日(木) 午前9時～

◎ポールストレッチ&コアトレ

ポールを使って楽しくエクササイズしましょう。筋肉を動かす、ポテラーラインを引き締める効果があります。

日時／1月31日(木)～(木曜日・月4回) 午前10時30分～11時30分

講師／スポーツリッターエプロビクス指導員 長田ひろみ氏

募集人数／15人(先着順)

受講料／月3,150円

申込受付／現在受付中

☆無料体験会を、1月24日(木) 午前10時30分から11時30分まで行います。詳しくは下記までおたずねください。

会場／市民会館 大ホール
内容／市内で活動する中学生以下の子供たちで構成されるグループが、ダンス・演劇・舞踊など日頃の練習の成果を発表する

入場料／無料

◎共通事項

問い合わせ／文化スポーツ課内市民芸術祭実行委員会事務局 ☎(82)4319、FAX(82)4333

平成25年度「ポスター原画」作品募集

平成25年度「ポスター原画」作品募集

規格／◎市民芸術祭にふさわしいもの

◎サイズは40cm×35cm、またはA3サイズ(縦横自由)

◎季節を感じられるもの(ただし「市民芸術祭」等の文字は入れない)

応募期限／2月22日(金)まで(当日消印有効)

◎平成25年度「つば市民芸術祭」洋舞の(ダンス)参加団体募集

開催日時／6月23日(日) 午後1時～

会場／市民会館 大ホール

内容／バレエ、ジャズダンス、フラダンスなどの発表

発表時間／出演団体数により決定

対象／市民または市内に通勤・通学している人たちが活動しているグループ

催し

「ふじつと」地球のステージ 第5回御殿場公演」開催

桑山紀彦氏によるギター・電子ピアノの弾き語りを中心にして、世界で起きている様々な出来事をスライドで紹介していくコンサート公演です。

日時／3月2日(土) 午後2時～

会場／市民交流センター「ふじざくら」1階 交流ホール

出演／地球のステージ代表理事 桑山紀彦氏

募集人数／300人(先着順)

入場料／一般1,000円、高校生以下500円

申し込み・問い合わせ／1月19日(土)から、直接または電話、ファクス(氏名・年齢・電話番号を明記)で、市民交流センター ☎(70)6800、FAX(70)6810

※Eメールでも翌日20日(日)から申し込みを受け付けます。

info@gotemba-sk.jp



有料広告

長寿社会を 楽しく

歩行促進機能を持った衣類

「着るだけで脚が自然にまっすぐに出ます」「階段を降りる不安がなくなりまし」と今、口コミで話題のキレイウオーカーは歩くメカニズムの研究から生まれました。ご年輩のご婦人の間で「いつまでも元気に自分の足で買い物に行きたい」「お金で買えない価値がある」と評判になり、広くご愛用されるようになりました。

「フイノ」では実際に歩いて試着体験が出来ます。ご遠方やご来店しにくい方は、フリーダイヤルをご利用ください。

クリーニングオフは10日間(全額返金)対応ですので安心です。

お気軽にフリーダイヤルで

0120-143-591

無料 試着体験してみませんか!

お気軽にフリーダイヤルで

0120-143-591

無料 試着体験してみませんか!

お気軽にフリーダイヤルで

0120-143-591

無料 試着体験してみませんか!

お気軽にフリーダイヤルで

0120-143-591

無料 試着体験してみませんか!

お気軽にフリーダイヤルで

0120-143-591

無料 試着体験してみませんか!

お気軽にフリーダイヤルで

0120-143-591

無料 試着体験してみませんか!

お気軽にフリーダイヤルで

0120-143-591

無料 試着体験してみませんか!

お気軽にフリーダイヤルで

0120-143-591

無料 試着体験してみませんか!

お気軽にフリーダイヤルで

0120-143-591

無料 試着体験してみませんか!

お気軽にフリーダイヤルで

0120-143-591

無料 試着体験してみませんか!

お気軽にフリーダイヤルで

0120-143-591

無料 試着体験してみませんか!

お気軽にフリーダイヤルで

0120-143-591

無料 試着体験してみませんか!

お気軽にフリーダイヤルで

0120-143-591

無料 試着体験してみませんか!

お気軽にフリーダイヤルで

0120-143-591

無料 試着体験してみませんか!

お気軽にフリーダイヤルで

0120-143-591

無料 試着体験してみませんか!

お気軽にフリーダイヤルで

0120-143-591

無料 試着体験してみませんか!

お気軽にフリーダイヤルで

0120-143-591

無料 試着体験してみませんか!

お気軽にフリーダイヤルで

0120-143-591

馬に乗って楽しく健康に!!
乗馬はダイエットや運動不足改善に効果的です!!

馬に乗って楽しく健康に!!
乗馬はダイエットや運動不足改善に効果的です!!

動物に関わる仕事に就きたい!!

馬事・動物飼育のプロになろう!
厩務員・装蹄師・動物園・飼育員・JRA競馬学校などを目指します

資料請求 学校見学 随時受付中

お電話にて詳しくご説明いたします!

ひき馬 ¥500
体験乗馬 ¥3,000
保険料別途 ¥100/日

乗馬菜園牧場御殿場 ☎0550-70-9815
http://saien-bokujo.jp info@saien-bokujo.jp

静岡動物飼育技術学院 ☎0550-70-9825
http://doubutsu-shiiku.jp info@doubutsu-shiiku.jp

平成24年度第3回労協静岡ヘルパー2級養成研修講座受講生募集…1月15日(火)から3月1日(金)までの間に、計23日間行う講座の受講生を募集します(募集人数25人)。受講料は、65,000円(税込・実習費込み)で、テキスト代は7,500円です。詳しくは、お問い合わせください。問い合わせ／労協御殿場地域福祉事務所 ☎(78)7511

保健センター健康相談

※会場はいつでも保健センターです。

●乳幼児健康相談 予約不要

乳幼児の身体測定、育児・栄養相談などに応じます。
期日/2月18日(月) 受付時間/午前9時15分~10時15分
※込み合いますので、0歳児は早めにお越しください。

●成人健康相談

期日/2月4日(月) 受付時間/午後1時30分~2時30分
内容/生活習慣病予防に関する健康・栄養相談、骨密度測定、健診結果の見方などに保健師・栄養士がお答えします。
申し込み/事前に電話または直接、健康推進課へ

プレママ学級(妊婦教室) 予約制

日時/2月15日(金) 午前9時30分~午後1時30分
会場/保健センター
内容/妊娠中からの栄養とバランスのよい食事について(お話と調理実習)、妊婦体験・育児について(実習)
対象/妊婦とその夫 募集人数/20人(先着順)
申し込み/1月24日(木) 午前9時から2月7日(木)までに健康推進課へ

2月の健康診査・予防接種

会場/保健センター ★印は、健康相談と同時に実施します。
※健診の問い合わせは、当日の午前中までに健康推進課へ

名称	実施日	対象(誕生日)	受付時間	持ち物
●赤ちゃんセミナー (平成24年10月生まれ)	5日(火) ... 19日(火) ...	1日~15日生まれ 16日~末日生まれ	午後1時00分 ~1時20分	母子健康手帳
●6カ月児健康診査 (平成24年7月生まれ)	6日(木) ... 20日(木) ...	1日~15日生まれ 16日~末日生まれ	午後1時15分 ~2時00分	母子健康手帳、アンケート
●1歳6カ月児健康診査 (平成23年7月生まれ)	12日(火) ... 26日(火) ...	1日~15日生まれ 16日~末日生まれ	午後1時15分 ~2時00分	母子健康手帳、アンケート
●2歳児健康相談 (平成23年1月生まれ) ★歯みがき指導	8日(金) ...	生まれた日による 区分はありません	午前9時30分 ~10時30分	母子健康手帳、歯ブラシ、タオル
●3歳児健康診査 (平成22年1月生まれ)	13日(木) ... 27日(木) ...	1日~15日生まれ 16日~末日生まれ	午後1時15分 ~2時00分	母子健康手帳、3歳児健康診査アンケート、尿
●定期予防接種(BCG) (平成24年生まれ)	1日(金) ... 18日(月) ...	10月16日~末日生まれ 11月1日~15日生まれ	午後1時30分 ~1時50分	母子健康手帳、予診票 ※左記の対象者の他、生後6カ月未満の未接種者も接種できます。

御殿場健康福祉センター 2月
の各種相談

- 精神保健福祉総合相談 電話予約制
日時/2月26日(火) 午後1時30分~3時30分
内容/こころの病気、アルコール・薬物依存症、ひきこもりなどに関する相談
申し込み・問い合わせ/福祉課 ☎(82)1222
- 食品衛生相談
日時/毎週月曜日 午前9時~正午、午後1時~4時
問い合わせ/衛生業務課 ☎(82)1223
- 犬・ねこの引き取り
日程等、詳細はお問い合わせください。
問い合わせ/衛生業務課 ☎(82)1223
- エイズ検査、肝炎検査 電話予約制・匿名
日時/2月7日(木) 午前9時30分~11時30分
申し込み・問い合わせ/医療健康課 ☎(82)1224
※上記会場はいつでも御殿場健康福祉センターです。
- 夜間エイズ検査 電話予約制・匿名
日時/2月5日(火) 午後5時~7時45分
会場/東部健康福祉センター(沼津市)
申し込み・問い合わせ/地域医療課 ☎055(920)2109

情報ひろば

市民伝言板

御殿場市高齢者健やか事業利用券
利用施設の休館について

御殿場市高齢者健やか事業利用券の利用施設である次の施設が、施設の修繕・改修工事のため臨時休館となりますのでお知らせします。
施設名/ヘルシーパーク裾野(裾野市須山)
休館期間/1月15日(火)~4月26日(金)
休館についての問い合わせ/ヘルシーパーク裾野 ☎055(906)1126、裾野市健康福祉部健康推進課 ☎055(992)5711

日本年金機構からのお知らせ

確定申告の際には、国民年金加入者の皆さんは、「社会保険料(国民年金保険料)控除証明書」(平成24年11月上旬送付)が、また、年金受給者の皆さんは、「公的年金等の源泉徴収票」(平成25年1月下旬送付予定)が必要です。
問い合わせ/沼津年金事務所 ☎055(921)2207

認知症出張相談会開催

専門の相談員による、認知症に関する無料相談会を開催します。
日時/2月16日(土) 午前9時~正午
会場/三島商工会議所会館 会議室(三島市一番町)
※駐車場あり(有料)

相談料/無料
申し込み・問い合わせ/2月14日(木)までに、NTT東日本伊豆病院総合相談室 ☎055(978)2558へ

平成24年度福祉のしごと就職フェア in すおか(冬) 開催

日時/2月9日(土) ◎オープニングイベント:午後1時~1時55分
◎合同就職面接会:午後2時~4時
会場/沼津リバーサイドホテル4階(沼津市上土町)
内容/◎オープニングイベント:就活ミゼミナー、出展法人担当者によるPRコーナー
◎合同就職面接会:就職面接相談コーナー、高校生の福祉就職・進学相談コーナーほか
対象/福祉の職場に就職を希望する一般及び学生
参加料/無料
申し込み・問い合わせ/電話またはファクスで、静岡県社会福祉人材センター ☎054(271)2110、☎054(272)8831へ

不動産無料相談会開催

申し込みは不要です。当日直接会場へお越しください。
日時/2月7日(木) 午後1時~4時(受け付けは午後3時まで)
会場/イーラde 3階 多目的ホール(沼津市大手町)
内容/弁護士・税理士・司法書士・土地家屋調査士・行政書士・建築士

などの相談員による不動産に関する無料相談
問い合わせ/☎全日本不動産協会静岡県本部 ☎054(285)1208

津波対策への寄附募集

静岡県では、県が実施する津波対策の推進を目的とした寄附募集を始めています。
寄附金は、県全域において県が行う防潮堤などの建設に活用します。皆さんからの寄附を、ぜひお願いします。
※寄附申出書は、県庁または県総合庁舎で配布しているほか、県ホームページにも掲載しています。
※詳細は、県ホームページをご覧ください。

NTT西日本発行の電話帳を配達・回収しています

NTT西日本では環境保護や資源の有効活用のため、古い電話帳を回収しています。
1月中に新しい電話帳をお届けする際、古い電話帳を回収しますので配達員へお渡しください。
また、不在の場合は、改めて伺いますのでご連絡ください。
問い合わせ/月々金曜日の午前9時から午後5時までに、タウンページセンター ☎0120(506)309へ

静岡県津波対策施設等整備寄附金 **検索**

天才子役 生後6ヶ月の赤ちゃんから学んでいます。
幼児右脳コース(生後6ヶ月~年長) 小学生コース(小1~小3) 胎教コース

右脳 集中力・記憶力を育てる幼児教室

無料体験レッスン フラッシュカードで集中力を育てる!

要予約 幼児のための 右脳開発CDプレゼント

1/13日 10:00~
2/3日 10:00~

お電話は 今すぐ! ☎055(993)0110 日・祝・夜も受付中!

七田チャイルドアカデミー

歯科・小児歯科・矯正歯科・歯科インプラント

高根デンタルクリニック

TAKANE IMPLANT CENTER

完全予約制、電話にて初診予約承ります。 御殿場市山之尻327-1

診療時間	月	火	水	木	金	土	日祝
09:00-13:00	○	○	×	○	○	○	×
14:30-19:30	○	○	×	○	○	○	×

http://www.takane-dental.jp 0550-84-6480

全品 30~70%OFF

初売りセール

1月24日(木)~28日(月)

県教職員指定店 / 県労働組合(県職員)加盟店 / 矢崎グループ指定店

オリジナルきもの **やましろ**

TEL:0550-84-0211
〒412-0043 (R138 沿い) 静岡県御殿場市新橋 276-1

いきいき

vol.81

「こころのふるさと富士山」を
作詞作曲した

御殿場をこよなく愛する
シンガーソングライター



西島 三重子さん (東山)

富士山世界文化遺産登録の推進歌「こころのふるさと富士山」の作詞作曲を手がけるなど世界遺産登録に向けた活動に取り組み、さらに、昨年復活したわらじ祭りにも深く関わっていたのが、シンガーソングライターの西島三重子さんだ。

「池上線」などのヒット曲を持つ西島さんは、昭和50年に歌手デビューし、東京を拠点に活動してきたが、平成11年に夫の仕事の関係もあり、富士山がある風光明媚な環境に魅せられ御殿場に転居した。

そのときから、御殿場が素晴らしい素材を持っているのに、それを生かすきれていないことを残念に思っていたという西島さん。

特に、転居前に仕事で訪れた際に、御殿場駅で見た大わらじに魅せられ

わらじ祭りを楽しみにしていたという。しかし、転居後に祭りが無くなったと知り、「とてもがっかりした。何とか復活できれば」と思っていたそうだ。

5年前に入会した有識者の集まり「大学協会」で市長と懇談する機会があり、その際に若林市長にわらじ祭りへの熱い思いを語った。さらに、祭りが盛んだった頃の中心人物、杉山和男さんと知り合い意気投合、共に復活に向け取り組んだ。

これらの努力が実り、観光協会を中心に13年ぶりにわらじ祭りが復活、西島さんは実行委員会の委員として、大わらじの制作から祭りの開催まで尽力した。

「昨年は市民に向けたPRにとどまったが、今年は大わらじにちなんだグルメイベントの開催やわらじグッズ

ズなどを作って、市外に向けてPRしたい」とアイデアは尽きない。大学協会を中心に結成された、「富士山世界文化遺産御殿場市民推進協会」でも中心メンバーの一人として活躍している。

「こころのふるさと富士山」の制作にあたっては、「感謝」「元気をもらおう」「朝夕に仰ぎ見る」などという市民の皆さんから募集した富士山への想いの言葉を基に、「世界のどこにいても富士山は日本人のDNAにある、心の故郷であるという思い」を曲にしたそうだ。今でも全国でコンサート

活動を行っている西島さんは、曲の合間のおしゃべりで御殿場をPRしている。市民にも「もっと富士山や御殿場の魅力や素晴らしいさを確認して欲しい」と語る。趣味は御殿場の写真を撮ること、というほど御殿場をこよなく愛する西島さん。

彼女の情熱が多くの市民を巻き込み御殿場を変えていく。



▲交流の集いで歌う西島さん

我が家のアイドル



勝間田 麗詩くん (2歳5カ月)

父・健太さん/母・彩華さん (鮎沢)

ウルミお姉ちゃんの事が大好きなレオンくん♡
いつも仲良く元気に遊んでるよ♡



湯山 みずきちゃん (1歳7カ月)

父・一信さん/母・理恵さん (大坂)

あきとし兄ちゃんに負けない位やんちゃなみずきは踊るのが大好き♪2人共大切な宝物だよ☆

※現在「我が家のアイドル」に掲載いただける3歳未満のお子さんを募集中です。問い合わせ/秘書広報課 ☎ (82)4127

市の人口

12月1日現在
(外国人住民を含む)

合計 90,169人 (前月比+13人) 男 46,136人 女 44,033人
世帯数 35,003世帯 (前月比±0世帯)

障がいのある人のための、音声と点字による「広報ごてんば」もあります。問い合わせ/社会福祉課 ☎ (82) 4238

この広報紙は、再生紙を使用しています。