

広報

# ごてんば

2012  
9/5  
No.1184

<http://city.gotemba.shizuoka.jp/>

実現させよう!

富士山世界文化遺産登録

## CONTENTS

- 男女共同参画情報紙「ちゃっと」……………2・3
- 平成25年度市立・私立保育園入園児募集……………4
- 市民芸術祭「秋の部」開幕！……………5



※ QRコードを読み取ると、市携帯サイトがご覧になれます。



## 絶対に、つなげる!!

秩父宮記念第37回富士登山駅伝競走大会が開催されました。二合八勺の中継所では、砂走りの急勾配を駆け降りる選手たちの、魂のたすきリレーが見られました。疾走する勢いを止めきれず、転倒する選手も多く、レースの過酷さを物語っていました。(8月5日撮影)

# ～ハートフルミーティング～ 「女性と市長の懇談会」が 開催されました



6月30日(土)、「女性と市長の懇談会」が開催され、市内で女性が活躍している団体からの推薦者4人、高校生1人、子育て中の男女2人の計7人が市長と懇談しました。懇談会では、次々と多方面にわたる意見が出され、予定した時間を1時間も過ぎるほど、活発な意見交換となりました。ここでは、この懇談会の概要をお知らせします。  
市民協働課 ☎(82)4308



若林市長 小林 勝子さん 山田 佳奈さん 脇園 美津枝さん 鈴木 瑠美さん  
御殿場おかみさん会 御殿場高等学校 子ども家庭センター女性利用者 御殿場市消防団女性消防隊



松澤 巨樹さん 津留 文代さん 勝又 恵美子さん  
子ども家庭センター男性利用者 御殿場市地域包括支援センター「富岳」 NPO法人市民活動広場「ふらっと御殿場」

## 参加者の皆さん

### 御殿場型 NPMについて

**参加者**  
市長は施政方針やいろいろなイベント等で、御殿場型NPMと語っています。御殿場型NPMとはどのようなことですか。

**市長**  
NPMとは「ニューバブルックマネジメント」という言葉で、直訳すると新公共経営と言います。御殿場型NPMでは、効率性を単に求めてしまうのではなく、本来のサービスや支援など、市がやらなくてはならない事業は行いながら、公共経営していくということですね。

**参加者**  
御殿場市はアウトレットで有名ですが、それ以外の観光については、あまり知られていないような気がします。市長は観光ハブ都市も図っています。

### 観光ハブ都市宣言について

**参加者**  
御殿場市はアウトレットで有名ですが、それ以外の観光については、あまり知られていないような気がします。市長は観光ハブ都市も図っています。

### 富士山世界文化遺産(登録)について

**参加者**  
富士山世界文化遺産登録は来年にわかるとお聞きしています。御殿場市にとっても観光面などで、大きな効果が期待できます。御殿場市では何を大切にしていますか。

**市長**  
来年秋以降に世界文化遺産登録の結論が出されるでしょう。施設等の誘致が全てではなく、富士山を愛する心が大切です。御殿場市の持っているものを利用して、御殿場に来てよかったと思うおもてなしができるかどうか、重要だと感じます。

### 子育て支援について

**参加者**  
子育て支援に対する市長の取り組み・考えを伺います。

**市長**  
子どもを産むための環境づくり、子どもを育てるための環境整備など、子育て支援は幅が広い分野だと感じています。全てできればよいのです。

### 情報発信をどのようにしていますか。

**市長**  
今年度から情報発信室を発足させ、観光ハブ都市・富士山世界文化遺産にからめて、ネット・動画等あらゆる手段を利用して発信しています。

### 医療・介護について

**参加者**  
老人介護等で人材の確保が求められていること、高齢者の交通手段確保について、市長はどのように考えていますか。

**市長**  
介護士報酬を改善する必要がありますが、介護士に対するイメージを変えることも大切だと思います。交通手段の在り方については、去年からバス会社・タクシー会社にも公共交通を考える会議へ参加していただき、議論を始めています。

### まちなみについて

**参加者**  
市長はまちづくりの姿勢として「人口が増えていくまちを目指す」と言っています。

### 市長の感想・まとめ

皆さんに高い意識を持って、この懇談会に参加していただけて、うれしく思います。困っている事、こういう事だからこうして欲しい等の意見も聞くことができました。



今日は貴重なお時間をありがとうございました。

## 男女共同参画社会づくり川柳募集

男女共同参画社会づくりに関する川柳を募集します。

**応募資格**／市民及び市内に通勤・通学している

中学3年生以上の人

**規定及び応募方法**／

◎自作で未発表の作品とする。

◎男女共同参画社会づくりをめざす内容のものであること。

◎1人1点までの応募とする。

※中学生は学校を通して応募してください。

**副賞・参加賞**／入選者には図書券を、また応募者全員に参加賞を配布します。

**応募・問い合わせ**／10月31日(木) (当日消印有効)までに任意の用紙に作品を記入し、住所・氏名(ふりがな)・年齢・電話番号を明記して、直接または郵送・ファクス・Eメールで、〒412-8601 御殿場市萩原483 御殿場市役所 市民協働課 ☎(82)4308、FAX(82)4343、

✉kyodo@city.gotemba.shizuoka.jpへ



# 市民芸術祭 秋の部 開幕!

9月21日(金)の「美術展」から、平成24年度まで市民芸術祭「秋の部」が始まります。ここでは、9月から10月中旬に開催される「秋の部」のステージ3部門、展示3部門、大会2部門の行事を紹介します。文化スポーツ課 ☎(82)4319

## ステージ部門

### ほのほのコンサート

市内でクラシック音楽や軽音楽、大正琴などの演奏活動をしている人やグループによる発表会です。

日程/9月22日(土)  
開演/午後1時30分  
会場/市民会館 大ホール



### 邦楽のつどい

謡曲、三曲、日本舞踊といった日本の伝統文化の素晴らしさを肌で感じられるステージです。

日程/9月23日(日)  
開演/午後1時30分  
会場/市民会館 大ホール



### 吹奏楽のつどい

市内の中学校・高校の吹奏楽部、吹奏楽の団体が一堂に会する吹奏楽の祭典です。日頃の練習の成果をこの機会にご覧ください。

日程/10月6日(土)  
開演/午後1時  
会場/市民会館 大ホール



## 展示部門

### 美術展

絵画・彫塑・陶芸・工芸作品などを一堂に展示します。魅力的な作品の数々をぜひご覧ください。

日程/9月21日(金)~23日(日)  
時間/午前9時~午後5時(21日は午後1時から、23日は午後4時まで)  
会場/市民会館 小ホール



### 文化展

手工芸・園芸・俳句・短歌・生活文化(フラワーデザイン)などを一堂に展示します。

日程/9月29日(土)・30日(日)  
時間/午前9時~午後5時(30日は午後4時まで)  
会場/市民会館 小ホールほか



### 書道展

創作の部、臨書の部とシルバーの部で公募した作品を展示します。また招待作家作品の展示も開催します。

日程/10月12日(金)~14日(日)  
時間/午前10時~午後5時(12日は午後1時30分から、14日は午後4時まで)  
会場/市民会館 小ホール



## 囲碁・将棋大会

### 囲碁大会

日程/9月29日(土) 受付/午前9時30分~10時 開催時間/午前10時~午後4時  
会場/市民交流センター「ふじざくら」 大広間  
参加料/大人1,500円、小・中学生750円(昼食代込)

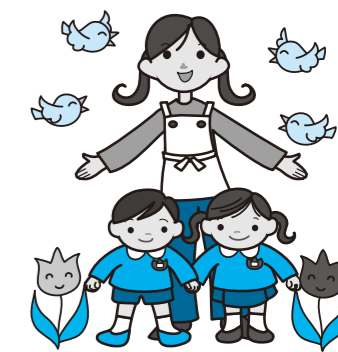


### 将棋大会

日程/9月30日(日) 受付/午前9時~9時30分 開催時間/午前9時40分~午後4時  
会場/市民会館 会議棟3階 第5・6・7会議室  
参加料/大人1,500円、小・中学生700円(昼食代込)



# 平成25年度 市立・私立保育園 入園児募集



平成25年度の市立保育園9園・私立保育園8園の入園児を募集します。ここでは、対象や申込書の配布・提出日程などをお知らせします。

子ども保育課 ☎(82)4126

### ◇対象◇

家族が就労などにより保育することができない、0歳から5歳までの乳幼児。

### ◇申込書の配布◇

10月1日(月)~12日(金)

- 在園児  
入園中の保育園で配布します。
- 転園希望の人・初めて申し込む人  
子ども保育課で配布します。

### ◇申込書の提出日程◇

- 在園児の継続申込  
11月30日(金)まで  
現在入園中の保育園へ提出してください。
- 転園希望の人・初めて申し込む人  
11月上旬  
※詳細は、申込書の配布時にお知らせします。

### ◇入園について◇

入園希望者が増えているため、希望の保育園に入園できないことや、入園をお待ちいただくことがありますので、あらかじめご承知ください。



## 各保育園の定員及び所在地

	園名	定員	所在地	電話番号
市立	東保育園	150人	東田中 496-1	(82)0651
	西保育園	150人	萩原 728-1	(82)0530
	原里第1保育園	90人	川島田 71-3	(82)0094
	原里第2保育園	120人	神場 646-47	(89)0979
	玉穂第1保育園	100人	荻原 1322-1	(82)0841
	玉穂第2保育園	90人	中畑 1676-1	(89)0098
	印野保育園	70人	印野 1795	(89)1694
	高根第1保育園	90人	塚原 880-3	(82)0086
	高根第2保育園	80人	上小林 431-1	(89)3633
	高根学園保育所	120人	西田中 402-8	(82)0539
私立	すみれ保育園	150人	竈 1237-1	(83)4341
	富岳保育園	140人	大坂 362-4	(87)2550
	双葉保育園	120人	保土沢 500-3	(89)2590
	萩原保育園	120人	萩原 477-11	(83)8338
	神山保育園	210人	神山 1692-4	(87)1586
	みなみ保育園	45人	萩原 1193-21	(83)7110
	とらのご保育園	90人	川島田 1073-1	(88)0223

7/25 ~ 30 友好の絆を再確認

姉妹都市であるアメリカ合衆国オレゴン州のビーバートン市から、市長を始めとする訪問団の皆さんが訪れました。今年には姉妹都市提携 25 周年にあたります。滞在中は、両市長による友好関係調印式、富士山樹空の森や秩父宮記念公園の見学、市民交流ランチパーティーの開催など、様々な交流イベントが行われ、市民の皆さんとともに御殿場の夏を満喫していただきました。また、訪問団は、わらじ祭りや富士山太鼓まつりにも参加し、会場を大いに盛り上げてくれました。



調印式で堅い握手を交わす両市長



ビーバートン市長もわらじの乗り心地を体験

7/26 探そう！水辺の生きものたち

水生生物観察会「親子水辺の教室」が、高根中郷館横の竜良川で行われました。

当日は夏らしい快晴。参加した 21 組 55 人の親子は、涼しい川の中に入り、川底を網ですくったり、石をひっくり返したりして、調査をしました。川の中からは昆虫や小さな魚、サワガニなどが見つかると、子どもたちは、一生懸命に採取した水生生物の分類を行いました。水質判定の結果、竜良川は「水質階級Ⅰのきれいな水」ということが分かり、子どもたちは大喜びでした。いつまでもきれいな川でいてほしいですね。



川底を網ですくって調査。何がいるかな？

石の裏に隠れる生きものを見つけたよ！

8/2 工場の中は、迫力満点！

夏休み親子工場見学が行われ、16 組 43 人の親子が参加しました。見学場所は、(株)岡村製作所御殿場事業所、ウシオ電機(株)御殿場事業所、矢崎エナジーシステム(株)富士工場の 3 社。(株)岡村製作所では、スーパーマーケットなどで見かける冷凍・冷蔵ショーケースの設計・製造過程などを見学。矢崎エナジーシステム(株)では、自動車用の電線などが目の前で製造される様子を見学しました。ウシオ電機(株)では、工場内の見学の後、社員食堂で社員と同じ昼食を食べ、子どもたちは社会人になりきり、「美味しい！」と社食を楽しんでいました。



社員食堂で昼食を楽しむ親子

工場内を見学。目の前で作られる製品は大迫力！

8/5 夏の1日、大人も子どももスポーツを満喫！

第 18 回市民スポレク祭が、陸上競技場・市体育館で行われました。当日は絶好の天気のもと、参加者はグラウンドゴルフ・ソフトミニバレーボール・ペタボードといった競技に汗を流していました。

あわせて富士山サマースポーツフェスティバルも開催され、フリークライミングやスラックライン(綱渡り)など、普段なかなか体験することができないスポーツに挑戦したり、子どもたちは体力診断や 5 分間走に取り組んだり、スポーツを満喫できた一日となりました。



▲1 打目。ポストをよーく狙って！



▲登れるかな？

グループサークル vol.344

わか草俳句会



『夏休み俳句の効果皆元気』右脳左脳の活性化にもつながる俳句。御殿場の四季を詠み、五・七・五の世界一短い詩の世界で遊んでみませんか。私たち、わか草俳句会は、老若男女 18 名で構成されています。毎月 20 日の午後 1 時から、市民会館会議室で定例会、春と秋の吟行会、そして月見句会と新年句会を行っています。また、時には、あまだのどんぼ池や塚原の蓮の池をさらりと散策し、句会等を行っています。

当俳句会は、発足して五十と余年が経ちました。祖を初代御殿場市文化協会会長 松本弘孝(元松本産婦人科医院長)先生、師に水原秋桜子系の百合山羽公、林翔、野原春藤、白井新一 各先生の指導を受け、現在は馬酔木主催の徳田千鶴子先生の指導のもと、楽しく勉強しています。眠っている好奇心を刺激して、俳句の世界に遊びましょう。

『緑蔭や手に読みさしの文庫本』  
代表・執筆/勝又 昭雄 ☎(82)1885  
連絡先/勝間田 康雄 ☎(89)2254  
比嘉 師代 ☎(83)7068



危機管理スタッフ 桐生 守

市役所から  
こんにちは!!  
危機管理室  
☎(82)4370

危機管理室は、災害が発生したとき、災害対策本部の運営や国・県・関係機関との連絡調整などを行い、平時時には防災対策に関することや、自主防災会の育成などを行っています。さらに災害だけでなく国民保護に関する事業や、感染症対策などの危機管理についても担当しています。ところで、皆さんの家では、家具や家電を固定していますか？大地震の時は、家具や家電が凶器になり、大きな被害につながる可能性があります。危機管理室では、家具等転倒防止のための、補助制度の受け付けをしていますので、是非この制度を活用してください。また、防災出前講座として様々な

災害や、その対策を啓発するため地域や学校・企業などへ伺っています。東日本大震災から 1 年半が過ぎようとしています。南海トラフ巨大地震や富士山噴火、台風やゲリラ豪雨など自然災害を止めることはできませんが、事前対策や、迅速な災害対応で、被害を減らすことはできます。しかし、行政単独での対策・対応には限界があり、市民一人ひとりや関係機関の皆さんの協力が是非とも必要になります。御殿場市一丸となり「日本一災害に強いまち」を目指しましょう！



▲総合防災訓練の様子。市一丸となり、災害に備えましょう！

防災豆知識 vol.71  
風水害時の避難行動

風水害は、急激に状況が変化します。危険が迫る前にすぐ対応しましょう。時には自主判断で早期の避難も必要です。  
避難関連情報に依じた行動を  
避難準備：避難に時間のかかる要援護者(高齢者、障がい者等)は避難場所への避難を、支援者は支援行動を開始する。  
避難勧告：対象住民は避難開始。  
避難指示：避難中の人は直ちに避難を完了させ、避難していない人は直ちに避難行動。避難の余裕がなければ建物の高所に移る等生命を守る最低限の行動をとる。  
避難の注意点  
○動きやすく安全な服装、荷物は最小限に(ヘルメット等で頭を保護、靴は紐で締められる運動靴で、サンダル・長靴は厳禁)  
○深さに注意(水面下の側溝等が危険なので長い棒をつき確認して歩く。歩行可能な水深は 50 ㎝、流れが急だと 20 ㎝でも要注意)  
○隣近所を声を掛け合い集団で避難を(単独行動はしない)  
問い合わせ/危機管理室  
☎(82)4370

ごてんば  
情報

## 「秋の全国交通安全運動」が 実施されます

「秋の全国交通安全運動」が9月21日(金)から30日(月)までの10日間実施されます。また最終日は「交通事故死ゼロを目指す日」となります。期間中は、左記の4項目を重点に実施します。

①夕暮れ時と夜間の歩行中・自転車乗用中の交通事故防止  
特に、反射材用品等の着用の推進及び自転車前照灯の点灯の徹底



②全ての座席のシートベルトとチャイルドシートの正しい着用の徹底



③飲酒運転の根絶



④追突・出会い頭の交通事故防止



### 追突・出会い頭の交通事故防止

住宅地などの身近な道路の交差点の多くは信号機がなく、通い慣れた安心感から安全確認がおろそかになりがちです。また、主要道路で信号機が青になった途端に急発進すると、信号の変わり目に強引に駆け込んで来た車両と衝突する危険もあります。



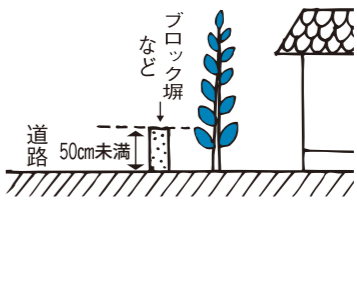
通い慣れた道でも安全確認を徹底し、急発進・急ハンドルを避け、前方車や対向車はもろろん、歩行者自転車にも十分な注意を払ってください。



ごてんば  
情報

## 緑のまちづくり 生け垣設置奨励金交付制度 〜緑鮮やか 生け垣はいかがですか〜

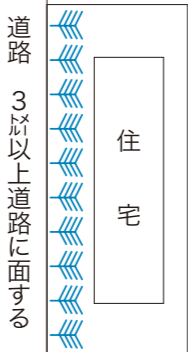
40センチ以上であり、1メートル当たり2本以上2列状に植え込むこと  
○高さが50センチ以上のブロック塀などとの併設または盛土ではないこと



○道路拡張などにより、生け垣補償がされていないこと  
○後退線または道路予定線から住宅地側に設置するものであること

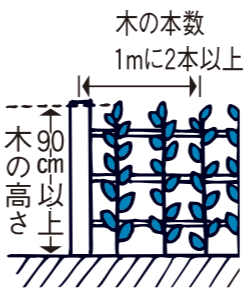
申請書／市役所1階情報公開コーナー、市役所各支所、都市整備課(駅前BE・ONEビル4階)にあります。また、市ホームページからもダウンロードできます。  
※予算に限りがありますので、早めの申請をお願いします。

申し込み・問い合わせ／都市整備課 ☎(82)42266



道路 3m以上道路に面する

○樹木は、植栽後の高さが90センチ以上であり、延長1メートル当たり2本以上植え込み、支柱に結束すること



○低木類の場合は、植栽後の高さが

## 催し

### 第3回もみじ茶会開催

日時／11月4日(日) 午前10時〜午後3時  
会場／秩父宮記念公園(母屋・記念館)チケット／2席券…1,300円(入園料込み)、3席券…3,500円(入園料込み・点心席付き)、当日券…1席500円  
チケット取扱場所／9月20日(木)から市民会館・秩父宮記念公園入園窓口で販売開始

## 募集

### 第31回富士山自然観察会

参加者募集

日時／10月13日(土) 午前10時〜正午  
会場／富士山御殿場口新五合目周辺  
内容／白梅学園短期大学名誉教授近藤正樹氏を講師に行う講座「富士山に生きるアリたち」  
募集人数／30人(先着順)  
参加料／無料

※雨天時や観覧会が実施できない場合は、市民会館視聴覚室セミナーに変更します。  
※参加者には後日詳細を通知します。  
申し込み・問い合わせ／9月18日(火)から10月5日(金)までに、直接または電話で、環境課 ☎(83)16003へ

### 男性のための料理教室

「健やかランチ教室」参加者募集

御殿場市食生活推進協議会では、男性のための料理教室「健やかランチ教室」を開催します。料理の基本を学びたい・作ってみたいという男性の皆さん、ぜひご参加ください。  
日時／10月18日(木) 午前9時30分〜午後1時  
会場／保健センター



内容／料理の基本と食事バランスの講話及び調理実習  
対象／市内在住の男性  
募集人数／20人(先着順)  
参加料／1人350円  
持ち物／エプロン・三角巾・筆記用具  
申し込み・問い合わせ／9月18日(火)から10月3日(水)までに、直接または電話で、健康推進課 ☎(82)1111へ

### 市民活動団体訪問交流会

参加者募集

「NPO富士山御殿場ガイド 御厨の風」の活動について、現地を訪問しながら学びます。  
日時／10月13日(土) 午前9時30分〜11時30分  
会場／新橋浅間神社・新橋コミセン

内容／浅間神社にある富士山の山麓湧水「木の花名水」や、浅間神社と富士山との関係などについて学びながら、交流を深める。  
募集人数／20人(先着順)

## 募集

**子育てサポーター養成講座  
受講者募集**

子育て中の保護者を支援するため、ファミリー・サポート・センター受託会員と、保育ボランティアへ登録して活動していただく子育てサポーターを養成する講座です。



日時／10月23日(火)から25日(木)までの3日間 午前9時30分～正午  
※保育ボランティアとしての活動を希望する人は、上記の日程に加え、11月28日(水)と12月5日(水)に行われる保育実習の受講が必要です。

会場／市民交流センター「ふじざくら」第3・4会議室  
対象／◎保育ボランティア希望者：市内在住の18歳以上の成人  
◎ファミリー・サポート・センター受託会員希望者：市内または小山町に在住の18歳以上の成人  
募集人数／30人程度  
※託児サービスがあります。利用を希望する場合は、申し込みの際に予約をしてください。

受講料／無料  
申し込み期限／10月5日(金)  
申し込み・問い合わせ／直接または電話でお申し込みください。  
◎保育ボランティア希望者：社会教

## 市民伝言板

**C型肝炎特別措置法の給付金の請求期限に関するお知らせ**

C型肝炎訴訟について、感染被害



富士山樹空の森で上映する天空シアターの映像作品を作成しています。この新しい映像作品の中で使用する富士山の写真を募集します。

撮影地／「こてんば市富士見十景」(御殿場からの特に美しい眺望場所である10カ所)とこてんば駐車場のいずれかの場所で撮影したものを  
◎「こてんば市富士見十景」：富士山御殿場口、乙女峠、天神山、こてんば市温泉会館、夢の大橋(御殿場プレミアム・アウトレット内)、長尾峠、パレットこてんば、友愛パーク・原里、平和公園、富士見台  
応募規格／横位置の写真を2L判カラープリントしたもの  
※デジタルカメラで撮影した作品は400万画素以上の画質で、かつ合成加工などのないものに限り、※撮影の際、民地に立ち入る場合は所有者の了解を得てください。

## 試験

**防衛省採用試験案内**

左表のとおり防衛省採用試験が実施されます。

区分	応募資格	応募期限	一次試験日
自衛官(看護)	看護師免許を有し、保健師または助産師免許を有する36歳未満の人(※免許取得見込みを含む)	9月3日(月)～10月1日(月)	11月17日(土)
看護学生	高卒(見込み含む)で24歳未満の人		10月20日(土)
防衛大学校学生(前期日程)	高卒(見込み含む)で21歳未満の人		11月10日(土) 11月11日(日)
防衛医科大学校学生			10月27日(土) 10月28日(日)

◎受託会員希望者：子育て支援課内こてんば・おやまファミリー・サポート・センター ☎(82)6848  
育課 ☎(82)4633  
お問い合わせ／自衛隊静岡地方協力本部沼津地域事務所 ☎055(916)0605、市総務課 ☎(82)4320

※応募資格の年齢は、平成25年4月1日現在です。

## 健康

**10月の胃がん検診日程**

受付時間／午前8時30分～10時  
自己負担金／800円(学年齢で70歳以上の人は、生活保護世帯、市民税非課税世帯に属している人は無料)  
持ち物／送付された受診票

実施日	会場	実施日	会場
10月1日(月)	永原地区 コミュニティ供用施設	18日(木)	東田中塚本公民館
2日(火)	二の岡地区 コミュニティ供用施設	19日(金)	東田中沓間公民館
3日(水)		22日(月)	二枚橋地区 コミュニティ供用施設
4日(木)		23日(火)	栢ノ木地区 コミュニティ供用施設
5日(金)	萩原公民館	24日(水)	北久原公民館
9日(火)		25日(木)	仁杉区公民館
10日(水)		26日(金)	深沢地区コミュニティ供用施設
11日(木)		新橋地区 コミュニティ供用施設	29日(月)
12日(金)	30日(火)		
15日(月)	31日(水)		森之腰中央公民館
16日(火)	11月1日(木)		
17日(水)	鮎沢公民館		

※申し込みをしない人も受診できます。  
※検査前夜の食事は、午後8時までに済ませてください。  
※検査当日の飲食や喫煙はしないでください。  
お問い合わせ／健康推進課 ☎(82)1111

## 富士山の写真を募集します

者の皆さんの早期・一律救済の要請にこたえるべく、議員立法によって制定された「特定フィブリノゲン製剤及び特定血液凝固第Ⅸ因子製剤によるC型肝炎感染被害者を救済するための給付金の支給に関する特別措置法(C型肝炎特別措置法)」に基づき、出産や手術での大量出血等の際に、特定の血液製剤を投与されたことによりC型肝炎ウイルスに感染した人に、給付金が支給されます。給付金の支給を受けるためには、平成25年1月15日までに国を相手とした訴訟の提起等を行う必要があります。詳しくは、厚生労働省のホームページをご覧ください。  
お問い合わせ／厚生労働省相談窓口 ☎0120(509)002  
東京電力三島支社御殿場営業センター電気料金収納窓口の廃止のお知らせ  
電気料金収納窓口の廃止を予定している事業所／三島支社御殿場営業センター(新橋1600の1) 午後5時廃止  
◎電気料金のお支払(ネット)口座振替またはクレジットカードによるお支払いをお勧めしています。また、「電気料金振込票」をお持ちのお客様は、コンビニエンスストア・銀行・郵便局で取り扱っていますので、ご利用ください。  
お問い合わせ／沼津カスタマーセンター ☎引越し・契約の変更… ☎0120(905)9001  
◎その他電気に関する用件… ☎0120(905)9002

SBSマイホームセンター

# 2012秋の7エア

9/30日 10:00~16:00

楽しいイベント盛りだくさん!!

ご家族そろって是非お越し下さい!!

御殿場展示場 御殿場市東田中1884

0550-84-3211

ホームページアドレス <http://www.sbs-mhc.co.jp/>

SBSマイホームセンター

総合住宅展示場

主催／SBSマイホームセンター、静岡新聞社、静岡放送  
後援／静岡県、浜松市、掛川市、藤枝市、静岡市、富士市、三島市、静岡県住宅供給公社、フレハブ建築協会

御殿場展示場 御殿場市東田中1884

0550-84-3211

ホームページアドレス <http://www.sbs-mhc.co.jp/>

手ぶらde楽raku

◇持込み料0ゼロ  
◇DVD無料  
◇席札無料  
◇席次表350円～  
◇特大タペストリー 3600円

お得意

プライダル新サービス大好評!

82-0827

川島田638(森の腰商店街内)

広報ごてんばのココに広告を載せませんか?

毎月5日・20日に、約3万部を発行する広報ごてんばに、有料広告を載せてみませんか? 詳しくは、下記までお問い合わせください。また、市HPのバナー広告主も募集しています。

お問い合わせ／秘書広報課 ☎(82)4127 お待ちしております!  
HP <http://city.gotemba.shizuoka.jp/>

## みんなの健康 Health

健康推進課 ☎(82)1111

### 保健センター健康相談

- ※会場はいずれも保健センターです。
- 乳幼児健康相談 予約不要  
乳幼児の身体測定、育児・栄養・歯科相談などを行います。  
期日/10月15日(月) 受付時間/午前9時15分～10時15分  
※込み合いますので、0歳児は早めにお越しください。
- 成人健康相談  
期日/10月29日(月) 受付時間/午後1時30分～2時30分  
内容/生活習慣病予防に関する健康・栄養相談、骨密度測定、健診結果の見方などに保健師・栄養士がお答えします。  
申し込み/事前に直接、または電話で健康推進課へ

### プレママ学級 (妊婦教室)

日時/10月19日(金) 午後1時10分～3時30分  
会場/保健センター  
内容/妊娠中の過ごし方、親と子の歯の健康について(お話と歯みがき実習)  
持ち物/母子健康手帳、手鏡、タオル、歯ブラシ、麦茶・水など、筆記用具

### 10月の健康診査・予防接種

名称	実施日...	対象(誕生日)	受付時間	持ち物
●赤ちゃんセミナー (平成24年6月生まれ)	2日(火) ... 16日(火) ...	1日～15日生まれ 16日～末日生まれ	午後1時00分 ～1時20分	母子健康手帳
●6カ月児健康診査 (平成24年3月生まれ)	3日(火) ... 17日(火) ...	1日～15日生まれ 16日～末日生まれ	午後1時15分 ～2時00分	母子健康手帳、アンケート
●1歳6カ月児健康診査 (平成23年3月生まれ)	9日(火) ... 23日(火) ...	1日～15日生まれ 16日～末日生まれ	午後1時15分 ～2時00分	母子健康手帳、アンケート
●2歳児健康相談 (平成22年9月生まれ) ★歯みがき指導	12日(金) ...	生まれた日による 区分はありません	午前9時30分 ～10時30分	母子健康手帳、歯ブラシ、タオル
●3歳児健康診査 (平成21年9月生まれ)	10日(火) ... 24日(火) ...	1日～15日生まれ 16日～末日生まれ	午後1時15分 ～2時00分	母子健康手帳、3歳児健康診査アンケート、尿
●定期予防接種(BCG) (平成24年生まれ)	11日(木) ... 26日(金) ...	6月16日～末日生まれ 7月1日～15日生まれ	午後1時30分 ～1時50分	母子健康手帳、予診票 ※左記の対象者の他、生後6カ月未満の未接種者も接種できます。

## 御殿場健康福祉センター10月の各種相談

- エイズ検査、肝炎検査 電話予約制・匿名  
日時/10月4日(木) 午前9時30分～11時30分  
申し込み・問い合わせ/医療健康課☎(82)1224
  - 精神保健福祉総合相談 電話予約制  
日時/10月23日(火) 午後1時30分～3時30分  
内容/こころの病気、アルコール・薬物依存症、ひきこもりなどの相談  
申し込み・問い合わせ/福祉課☎(82)1222
  - 食品衛生相談  
日時/毎週月曜日 午前9時～正午、午後1時～4時  
問い合わせ/衛生業務課☎(82)1223
  - 犬・ねこの引き取り  
日時等、詳細はお問い合わせください。  
問い合わせ/衛生業務課☎(82)1223
- ※会場はいずれも御殿場健康福祉センターです。  
※8月6日号にて、御殿場断酒会主催事業の日時を8月14日(金)と掲載しましたが、正しくは9月14日(金)です。  
訂正してお詫言申し上げます。

会場/保健センター ★印は、健康相談と同時に実施します。  
※健診の問い合わせは、当日の午前中までに健康推進課へ

## 市民伝言板

### ボーイスカウト活動説明会開催

申し込みは不要です。直接会場へお越しください。  
日時/9月17日(月) 午後7時～9時  
会場/小山町総合文化会館 2階会議室  
内容/ボーイスカウトの活動内容や、掛かる費用について  
対象/年長から小学校6年生までの園児・児童及びその保護者(ボーイスカウトには、男女を問わず入れます)  
問い合わせ/ボーイスカウト御殿場・小山地区事務局長 濱田☎(84)3216

### フリーマーケット出店者募集

日時/10月27日(土) 午前10時～午後2時  
会場/さくら学園駐車場(川島田) 募集区画/30区画(先着順)  
参加料/無料  
申し込み・問い合わせ/9月30日(日)までに電話で、さくら学園 井澤☎(89)07809

### 医師による肝臓についての無料相談会開催

肝臓の検査の見方など、肝臓に関する様々な疑問に医師がお答えします。申し込みは不要です。直接会場へお越しください。

### 第2回不動産無料相談会開催

申し込みは不要です。当日直接会場へお越しください。  
日時/10月3日(水) 午前10時～午後4時  
※受付締切は午後3時30分  
会場/沼津市役所8階 801会議室(沼津市御幸町)  
内容/鑑定評価・価格・賃料・売買・交換・借地・借家・相続・贈与・その他不動産に関する相談  
問い合わせ/時之栖・荒川クリニック☎(86)08800

### 見えない方・見えにくい方への入学相談のお知らせ

県立浜松視覚特別支援学校では、「見えない見えにくい」ために、就職や進学・仕事でお悩みの方に専攻科への入学相談を随時行っています。入学すると、3年間であん摩マッサージ指圧師及びはり師・きゅう師になるための国家試験受験資格が取得できます。  
対象/高校卒業資格(見込み)を有し、矯正視力が0.3未満か、それ以上であっても視野異常など高度の

### 屋外広告物講習会開催

新たに屋外広告物を営もうとする人などを対象に、屋外広告物講習会を開催します。  
この講習会の修了者は、屋外広告業登録制度における屋外広告業の業務主任者となることができます。  
日時/11月7日(水) 午前9時～午後4時40分  
会場/県産業経済会館 3階 大会議室(静岡市葵区追手町44の1)  
※駐車場はありません。  
内容/屋外広告物に関する法令など  
募集人数/140人(先着順)  
受講料/3,900円(県収入証紙を申込書に貼付する)  
申し込み・問い合わせ/10月1日(月)から12日(金)まで(必着)に、県沼津土木事務所窓口に、または県のホームページから取得した申込書に必要事項を記入して、〒410-0055 沼津市高島本町1の3 沼津土木事務所都市計画課☎055(920)2222へ

### 障害のある人、進行性の眼の疾患などで将来視覚障害になる可能性がある人

※願書配布は1月中旬、入学試験は3月上旬です。  
※詳しくは、左記までお問い合わせください。  
問い合わせ/県立浜松視覚特別支援学校 高等部専攻科 入学相談係☎053(436)1261

健康イキイキ! スポーツコミュニケーション  
**会員募集中!!** 無料体験実施中!  
①子供のスイミングスクールをはじめ、水泳・マナー・レジャー・ウォーキング・流水マシンを使用したコースなど皆様のニーズに合わせたコースをご用意しています。  
②スイミングスクールだけではなく、アコースティックやエアロビクス・アクアビクス・ピラティス・ヨガ・トレーニングなど皆様の目的に合わせてご利用いただけるスポーツクラブもございます。  
無料送迎バスを運行します!  
運行状況・乗車場所等詳細はお問い合わせください。  
HFSC 東富士スイミングクラブ  
みなさんおよう HPアドレス: http://www.hfsc.co.jp  
☎0120-373045 HFSC 検索 一詳しくは

歯科・小児歯科・矯正歯科・歯科インプラント  
**高根デンタルクリニック**  
TAKANE IMPLANT CENTER  
完全予約制、電話にて初診予約承ります。 御殿場市山之尻327-1  
診療時間 月 火 水 木 金 土 日 祝  
09:00-13:00 ○ ○ × ○ ○ ○ ×  
14:30-19:30 ○ ○ × ○ ○ ○ ×  
http://www.takane-dental.jp 0550-84-6480

高速右脳レッスンでIQ140へ 集中力・記憶力を育てる パパも来てね! 無料体験レッスン  
フラッシュカードで集中力を育てる!  
要予約 幼児のための  
右脳開発CDプレゼント!  
9/16日 10:00～13:30  
10/7日 10:00～13:30  
1歳2ヶ月児クラス  
生後6ヶ月の赤ちゃんから学んでいます。  
幼児右脳コース(生後6ヶ月～1歳) 小学生コース(小1～小3) 胎教コース  
七田チャイルドアカデミー  
お電話は 今すぐ ☎055(993)0110 日・祝・夜も受付中! 七田 検索  
裾野教室 マックスパルク東150m 20台まで駐車可 裾野市表塚20-2

# いきいきいき

vol.77

第27代富士娘

全国に御殿場を発信!



勝又美咲さん (森之腰) 前田沙織さん (裾野市) 中川莉子さん (二の岡)

御殿場市の観光イメージガール「第27代富士娘」に、中川莉子さん、前田沙織さん、勝又美咲さんの3人が選ばれました。今年から2年間の任期となります。

活動していただくことになった3人に、応募のきっかけや、富士娘としての抱負などを伺いました。

**中川さん**：コンテストに応募したのは、祖母に薦められたことがきっかけです。以前の富士娘たちが、おそろいの制服で御殿場をPRしている姿がとても印象的で、私もやってみたくて応募を決めました。

御殿場市は、若い方からお年寄りまで、幅広い年代の方たちが癒されるような自然を生かした観光スポット

トがたくさんあり、緑豊かな美しいまちという印象です。これから2年間、御殿場市の魅力を、多くの方に一杯伝えていきたいです。

**前田さん**：私は、日頃からお客様に御殿場市の環境や周辺の観光スポットについてお話をする機会があります。その中で、人に「何かの魅力伝える」ことの素晴らしさとともに、御殿場市の良さや新たな魅力に気が付き、富士娘として御殿場市の魅力をもっとより多くの方に知っていただきたいと思ひ応募しました。審査発表で私の名前が呼ばれた時は、聞き間違いかと思うほど驚きました。

御殿場市は近年、富士登山の人口が高まっているな

かで、県外や海外からお越しになる方々への取り組みや世界文化遺産登録に向けての活動が大変積極的に行われている印象を受けます。今年から任期が2年になるので、支えてくださる周りの方々への感謝の気持ちを忘れず、そして笑顔を決やさずに御殿場市に貢献できよう頑張ります。

**勝又さん**：4月に入り、次の一歩を踏み出そうという時に、習い事の先生に勧めていただいたのが応募のきっかけです。選んでいた時は、驚きと嬉しさ、信じられない気持ちでいっぱいでした。

私は、19年間生まれ育った御殿場が大好きです。御殿場は、自然豊かで穏やかで、訪れる方がほっとするような雰囲気のあるまちであると感じています。

今年から任期が2年になり、御殿場をアピールする機会も多くあると思うので、まだ私も知らない御殿場の魅力をたくさん発見し、国内外の方に広く伝えていきたいと思っています。地元貢献できるよう精一杯頑張ります。

## 我が家のアイドル



阿部 絆ちゃん (2歳11カ月)  
父・悟さん/母・綾乃さん (町屋)

歌と踊りが大好き♪パパ・ママ・2人のお姉ちゃん、家族みんながきいたんのファンです♡



土屋 瑠唯ちゃん (2歳3カ月)  
父・直樹さん/母・由紀子さん (二子)

歌と踊りが大好き♪かわいい笑顔としぐさは、みんなの癒しです♡スクスク大きくなってね☆

## 市の人口

8月1日現在  
(外国人登録を含む)

合計 89,998人 (前月比△108人) 男 46,080人 女 43,918人  
世帯数 34,975世帯 (前月比△86世帯)

障がいのある人のための、音声と点字による「広報ごてんば」もあります。問い合わせ/社会福祉課 ☎ (82) 4238

この広報紙は、再生紙を使用しています。