

# 富士山来訪者 動態調査レポート

## 2019年開山期間の来訪分析(2019年7月10日-9月10日)

KDDI株式会社

2021年 7月 15日



# 2019年 開山期間の来訪者数

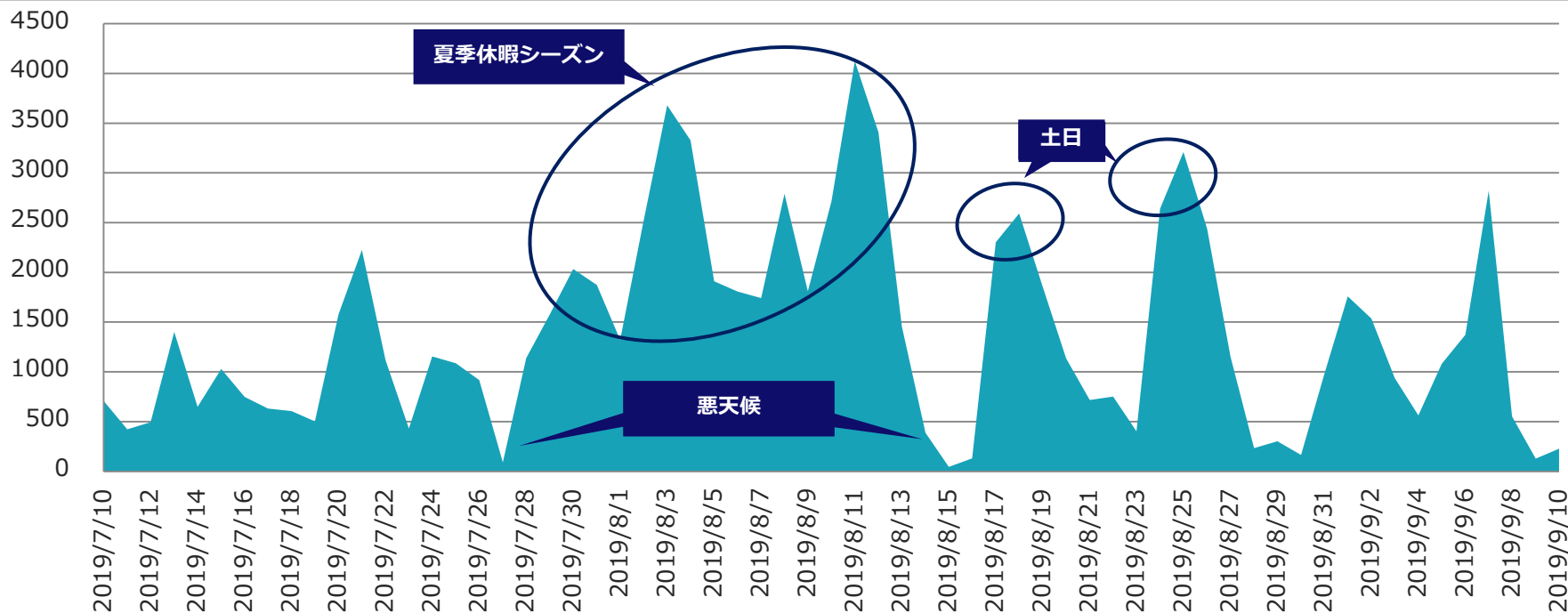
# 2019年度開山期間の来訪数 分析サマリ

来訪者数 (開山期間全体)	✓ 7月末～8月中旬の期間の来訪が多く、8月の後半以降は土日に来訪が集中していた
曜日別	✓ 各スポットも日曜日の来訪が最も多く、次いで土曜日・月曜日の来訪が多い傾向にあった
時間帯別	✓ 新五合目では午前中(11時頃)、七号五勾では午後(18時頃)、富士山頂では明け方(5時)に来訪が増える傾向にあった

富士山への来訪が増える時期の傾向を踏まえ、  
混雑を避けた楽しい登山計画にお役立てください

## 2019年 開山期間中の人出推移(富士山頂)

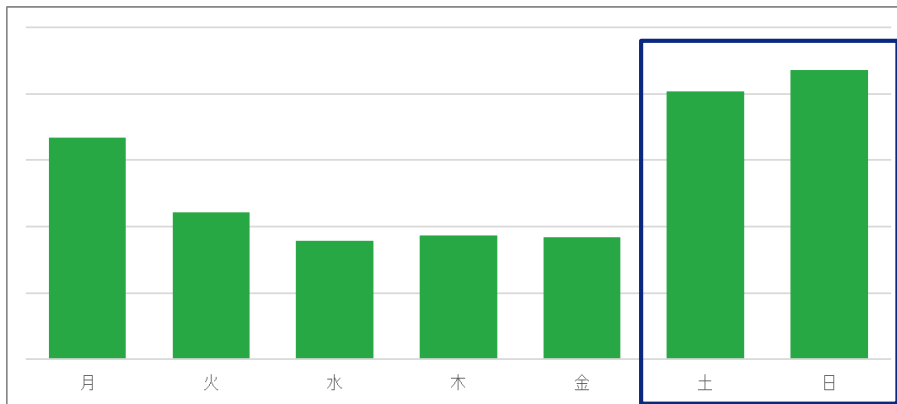
- ✓ 2019年の富士山頂の人出はお盆期間前の7月末から8月中旬が多く、8月後半は土日に入手が集中する傾向。来訪者ピークの8月11日(日)には約4000人がいたと推測される(※)
- ✓ 悪天候時は前後の日も含めて来訪が急減する傾向にある



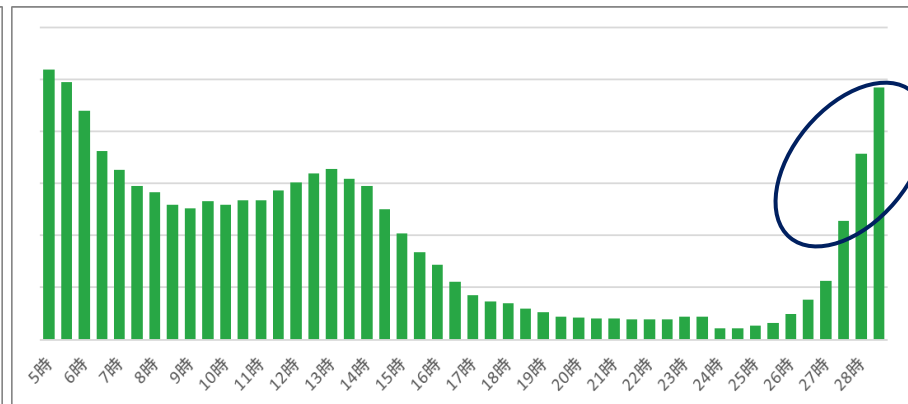
# 富士山頂 曜日別・時間帯別分析

- ✓ 富士山頂では土日の来訪が多い傾向にあった
- ✓ 時間帯別では明け方4時頃から来訪が増え、5時が来訪者のピークとなりご来光目的が推察される

## 曜日別



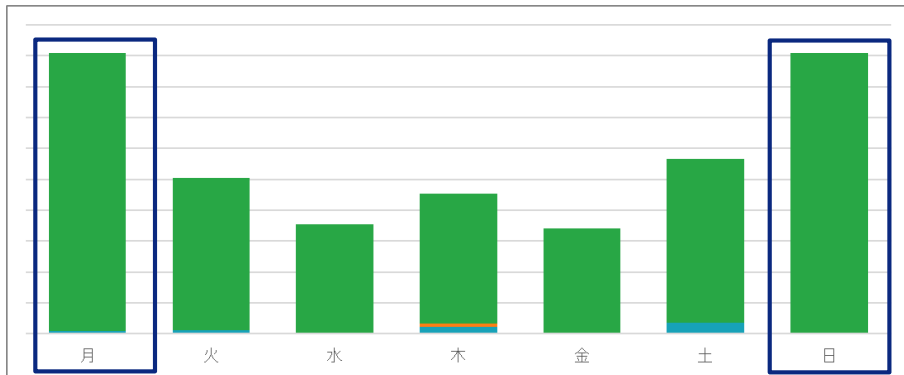
## 時間帯別



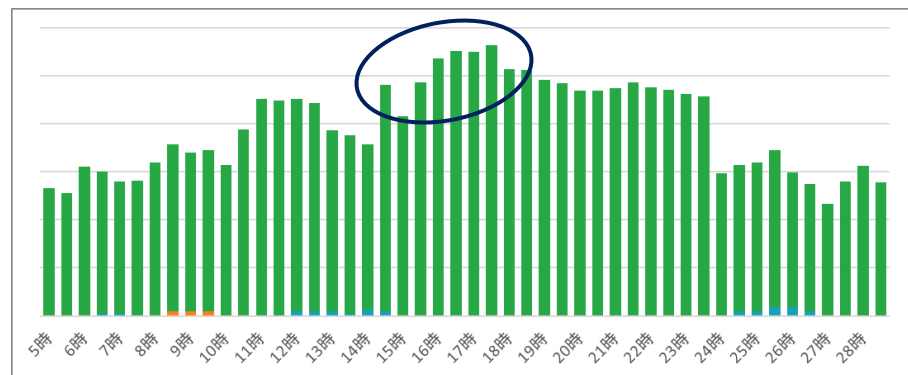
# 七合五勺 曜日別・時間帯別分析

- ✓ 七合五勺では日月の来訪が多い傾向にあった
- ✓ 時間帯別では午後にかけて来訪が増え、18時頃が来訪者のピークと推察される

## 曜日別



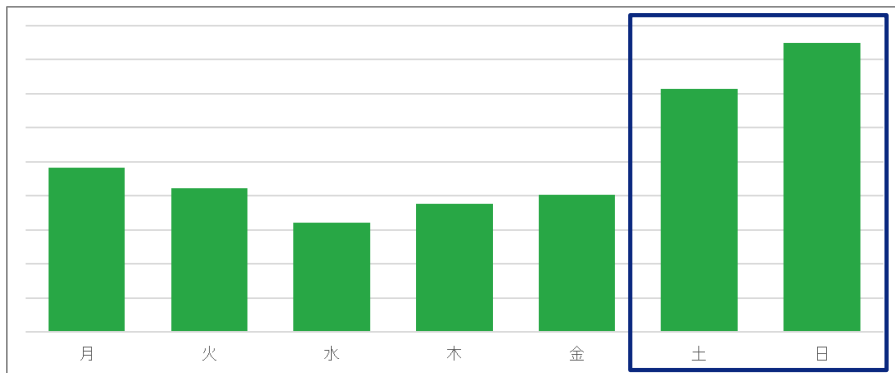
## 時間帯別



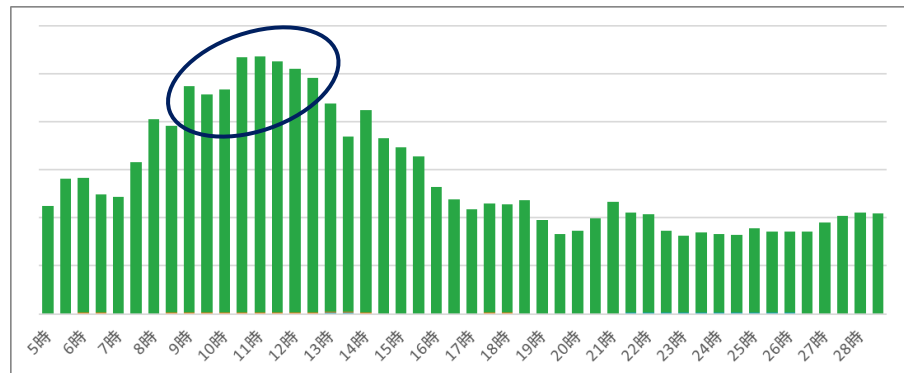
# 御殿場口新五合目 曜日別・時間帯別分析

- ✓ 新五合目では土日の来訪が多い傾向にあった
- ✓ 時間帯別では9時頃から来訪が増え、11時頃が来訪者のピークとなった

## 曜日別



## 時間帯別





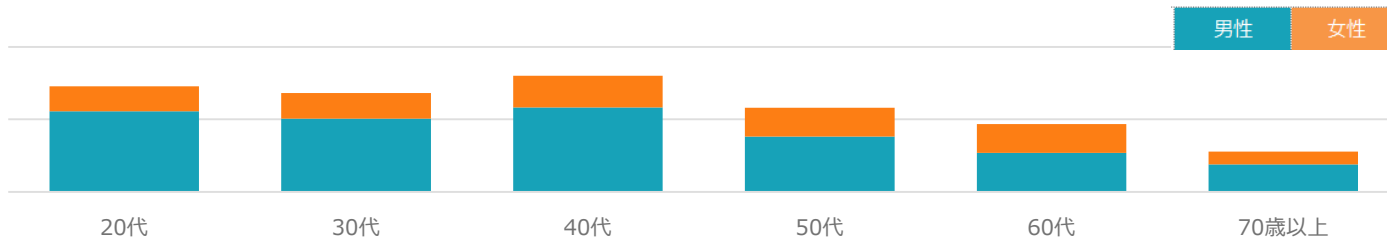
# 2019年開山期間の来訪属性分析



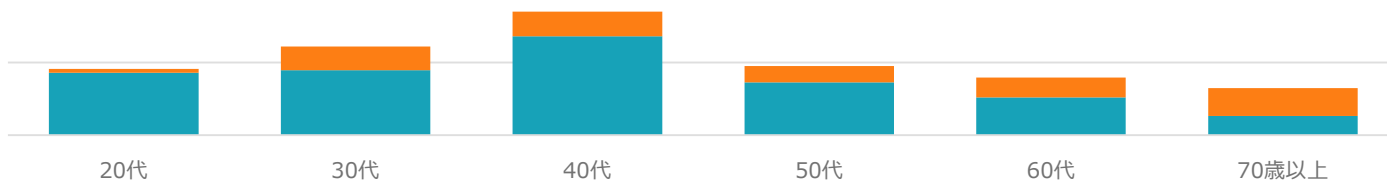
# 来訪者属性分析(性年代別)

- ✓ 年代別では40代が最も多く来訪しており、ついで20代・30代の来訪者も多くあった
- ✓ 性別では全般的に男性の来訪の方が女性の来訪よりも多くあった

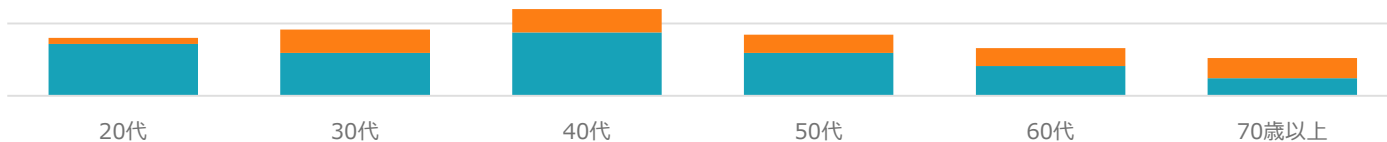
## 富士山頂



## 七号五勺



## 新五合目



# 来訪者居住地分析（上位10位）

- ✓ 来訪者の居住地は富士山頂と七号五勺では世田谷区からの来訪が多く、新五合目では御殿場市からの来訪が多かった

## 富士山頂

1	世田谷区
2	練馬区
3	富士市
4	町田市
5	横浜市港北区
6	八王子市
7	新宿区
8	御殿場市
9	目黒区
10	船橋市

## 七号五勺

1	世田谷区
2	裾野市
3	西予市
4	御殿場市
5	練馬区
6	銚田市
7	浜松市中区
8	平塚市
9	那覇市
10	静岡市駿河区

## 新五合目

1	御殿場市
2	富士市
3	裾野市
4	横須賀市
5	小田原市
6	世田谷区
7	沼津市
8	大田区
9	秦野市
10	葛飾区

*Tomorrow, Together*

**KDDI**