

## 地震① 大地震発生時の行動を確認し、安否確認方法を記入

### ○富士岡地区の地震による危険

震度6弱から震度7の揺れが想定されています。

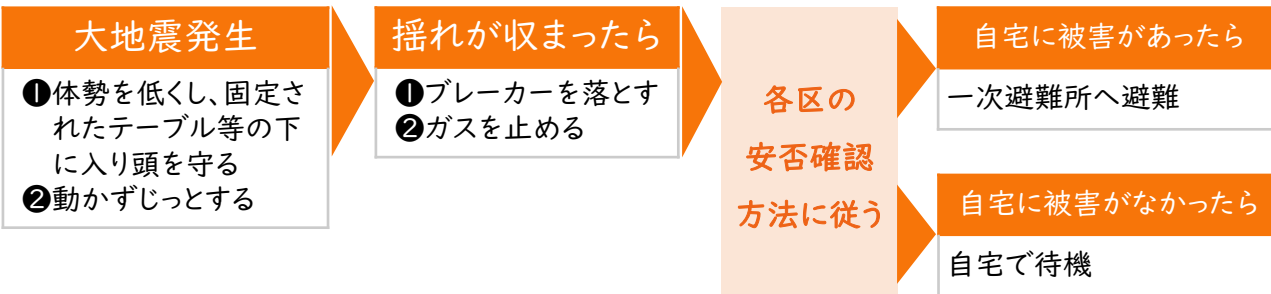
### ○震度と体感

震度5弱	震度5強	震度6弱	震度6強	震度7
大半の人が恐怖を覚え、物につかまらなると感じる	物につかまらなると歩くことが難しい	立っていることが困難になる	這わないと動くことができない	耐震性の高い木造建物でも傾くことがある

### ○液状化が発生した場合

マンホールなどの埋設物が浮き上がったり、道路に段差が発生したりする可能性があります。避難する際には足下に注意しましょう。

### ○大地震発生時の行動



### ア 区の安否確認方法を確認し、「わたしの避難計画」に記入しましょう

#### ★区の安否確認方法

組・班集合場所

に集まる

## 情報収集手段に関する紹介

避難情報や同報無線の放送、避難所の開設が確認できます。



避難情報やハザードマップが確認できます。



2次元コードが読み込めない場合は、名前で検索してみよう!

静岡県防災アプリ 検索

土砂災害の危険度、河川の様子を確認できます。



# 御殿場市 富士岡地区(町屋区) わたしの避難計画 作成ガイド

## <目次>

はじめに 家族で避難に時間がかかる人がいるか確認		P1
大雨 土砂災害 河川氾濫	大雨① ハザードマップで自宅の危険を確認し、記入	P2
	大雨② 避難のタイミング、避難先、情報収集手段を確認し、記入	P3
火山 溶岩流・融雪型 火山泥流	溶岩流① ハザードマップで自宅の危険を確認し、記入	P4
	溶岩流② 避難のタイミング、避難先、情報収集手段を確認し、記入	P5
	融雪型火山泥流① ハザードマップで自宅の危険を確認し、記入	P6
	融雪型火山泥流② 避難のタイミング、避難先、情報収集手段を確認し、記入	P7
地震	地震① 大地震発生時の行動を確認し、安否確認方法を記入	P8

## はじめに 家族で避難に時間がかかる人がいるか確認

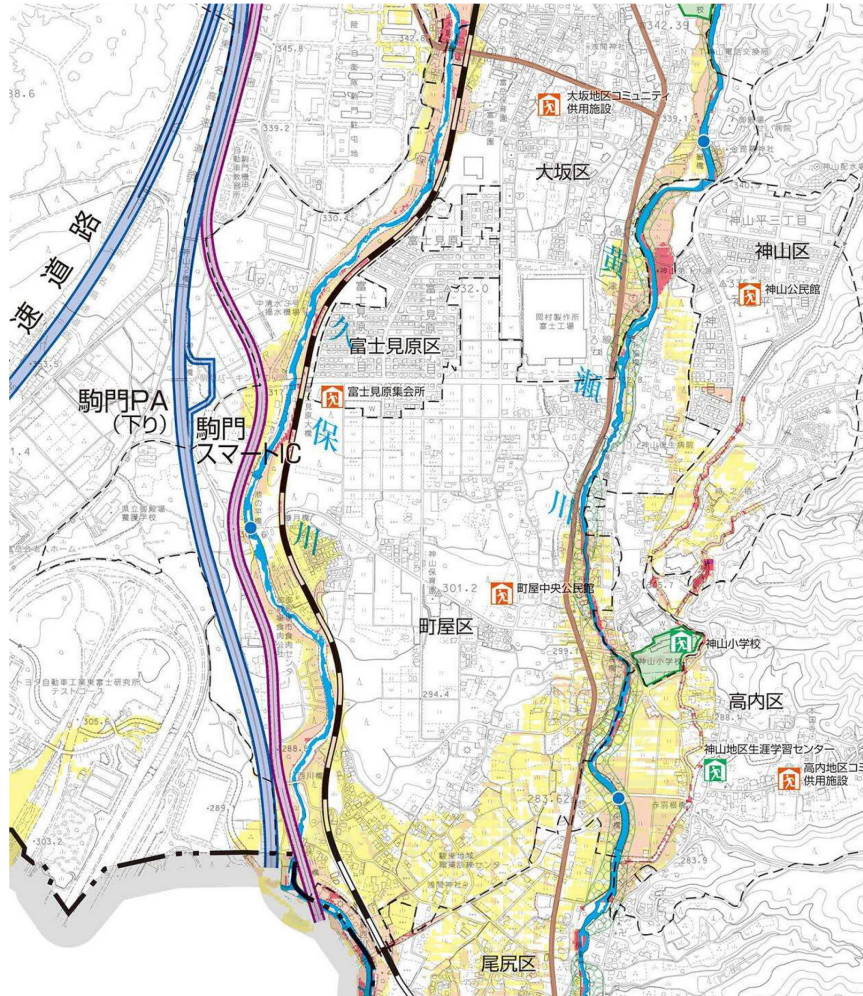
- 家族で避難に時間がかかる人がいるかどうか確認しましょう。
- 避難に支援が必要な方は、あらかじめ支援してもらおう方を決めておきましょう。

# 大雨(河川氾濫・土砂災害)

## 大雨① ハザードマップで自宅の危険を確認し、記入

### ア 自宅の位置を確認しましょう

見えにくい場合は「御殿場市防災マップ」、もしくは国土交通省の「重ねるハザードマップ」で確認しよう。



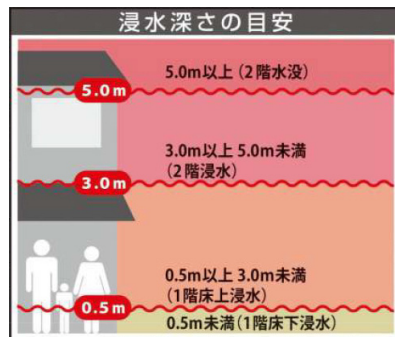
### イ 下記の災害リスクを確認し、「わたしの避難計画」に記入しましょう

#### 河川氾濫による危険

##### ○浸水想定区域(浸水深)

川が氾濫した場合に浸水するおそれがある区域

	浸水が10.0~20.0mの区域
	浸水が5.0~10.0mの区域
	浸水が3.0~5.0mの区域
	浸水が1.0~3.0mの区域
	浸水が0.5~1.0mの区域
	浸水が0.3~0.5mの区域
	浸水が0.3m未満の区域
	河岸侵食 (洪水の流れにより河岸が削り取られるおそれがある区域)
	内水浸水域
	水位周知河川*を含む区間



#### 土砂災害による危険

##### ○土砂災害特別警戒区域

土砂災害が発生した場合、建物の破壊が生じ、住民等の生命や身体に著しい危害が生じるおそれのある地域

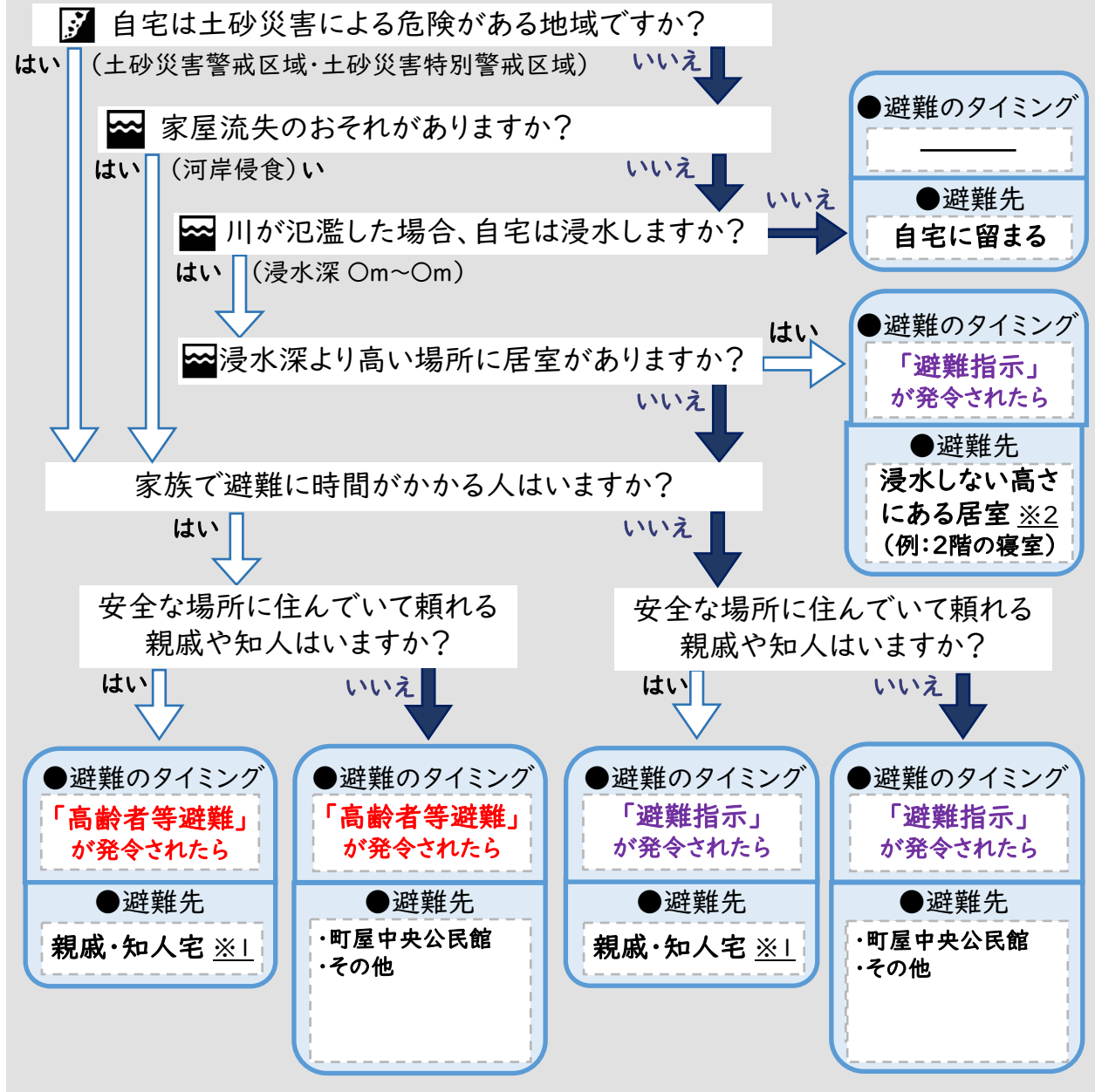
##### ○土砂災害警戒区域

土砂災害のおそれのある地域

	土砂災害特別警戒区域
	土砂災害警戒区域

## 大雨② 避難のタイミング、避難先、情報収集手段を確認し、記入

### ア 避難のタイミング・避難先を決め、「わたしの避難計画」に記入しましょう



※1 親戚・知人宅へは、可能であれば事前に避難するようにしましょう。  
 ※2 水が引くまでの間の「飲み水・食料」や「簡易トイレ」などを準備しておこう。

### イ 情報収集手段を決め、「わたしの避難計画」に記入しましょう

避難情報や同報無線の放送、避難所の開設状況

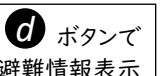
- ・御殿場市公式LINE
- ・御殿場市ほっとメール

避難情報や気象警報等

- ・静岡県防災アプリ
- ・その他アプリ

避難情報やニュース

- ・テレビ
- ・ラジオ



※市の公式LINEやほっとメール、県防災アプリについて、8ページに2次元コードを掲載しています。



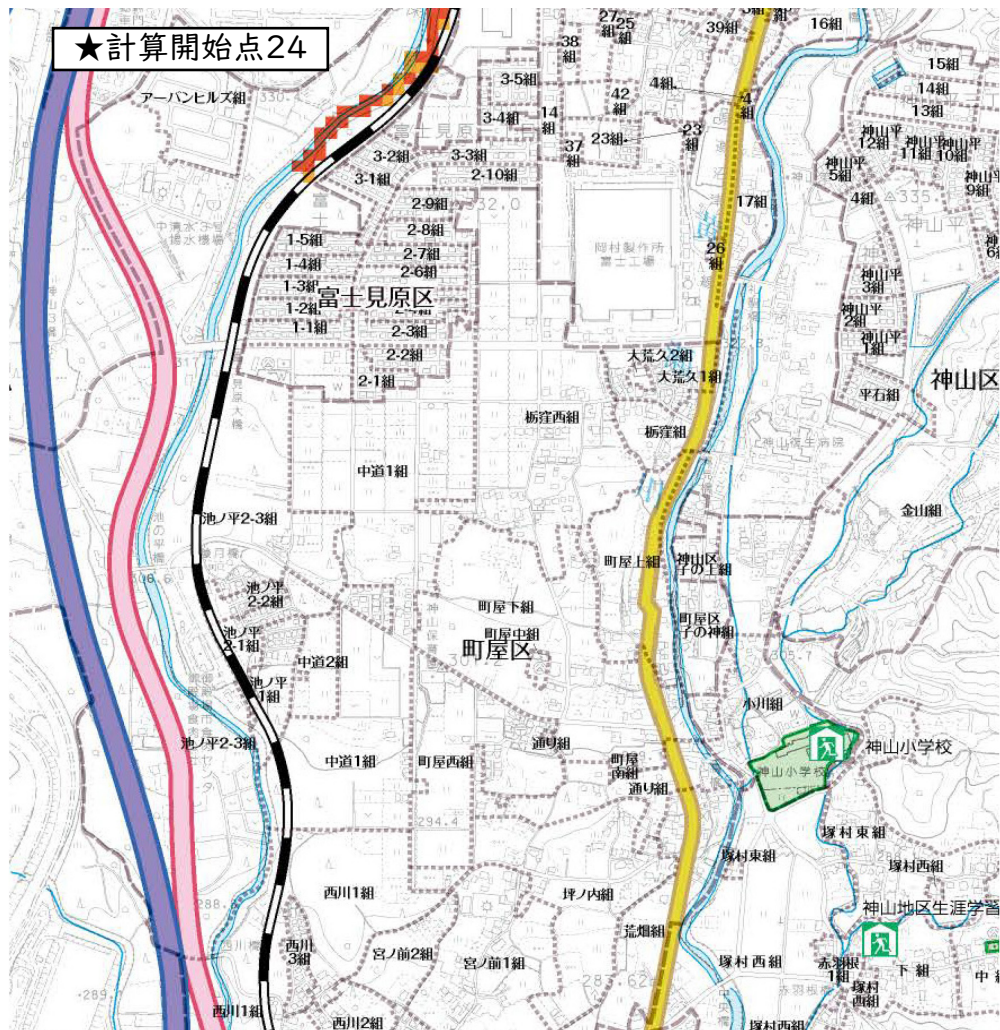


# 火山 融雪型火山泥流

## 融雪型火山泥流① ハザードマップで自宅の危険を確認し、記入

### ア 自宅の位置を確認しましょう

見えにくい場合は「御殿場市富士山融雪型火山泥流ドリルマップ」で確認しよう。



御殿場市富士山融雪型火山泥流ドリルマップ(危険度区分)

※出典:御殿場市富士山融雪型火山泥流ドリルマップ(危険度区分)

### イ 下記、融雪型火山泥流の災害リスクを確認し、「わたしの避難計画」に記入しましょう

凡 例	
-----	区(班) 界
-----	組 界
	市指定広域避難地
	市指定広域避難所
	救 護 病 院
	雨 量 観 測 所
	市 役 所 ・ 支 所
	交 番 ・ 駐 在 所
	消 防 署 ・ 分 署

融雪型火山泥流

雪が積もっている時に噴火しそうな場合に、沢や川には近寄らないようにする必要があります。

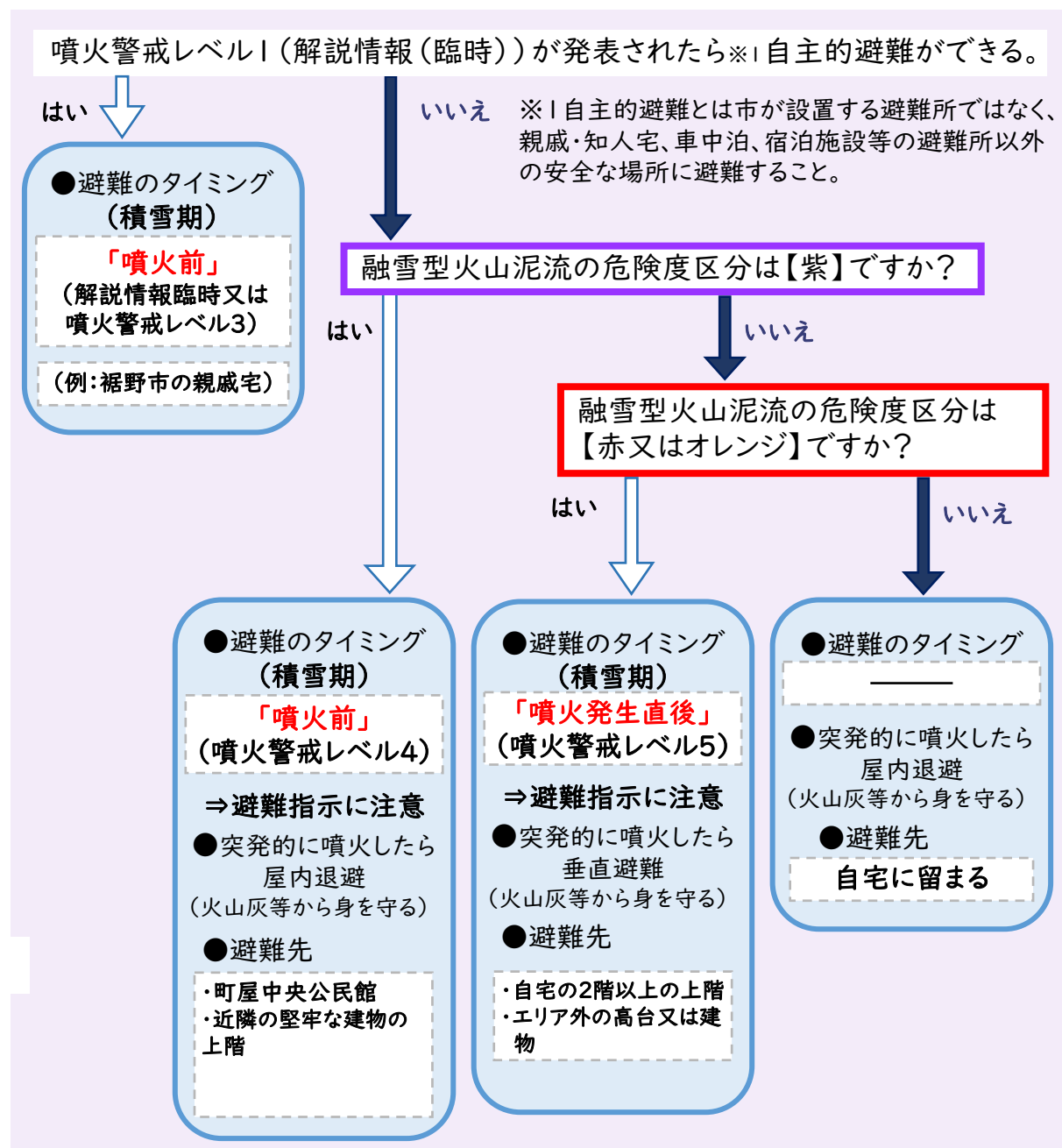
雪が積もっている季節に噴火が始まると、火砕流などの高温の岩が雪が解けて、斜面の土砂を取り込んで高速で流れ下ります。おもに谷底など低いところを流れますが、あふれて広がることもあります。山頂付近から一気に流れるので早めの避難が必要です。

危険度区分

- 十分な注意を払った上で、徒歩による避難が可能な条件の区域
- 事前の避難または建物内での垂直避難が必要な区域
- 事前の避難が必要な区域

## 融雪型火山泥流② 避難のタイミング、避難先、情報収集手段を確認し、記入

### ア 避難のタイミング・避難先を決め、「わたしの避難計画」に記入しましょう



### イ 情報収集手段を決め、「わたしの避難計画」に記入しましょう

避難情報や同報無線の放送、避難所の開設状況

- ・御殿場市公式LINE
- ・御殿場市ほっとメール

避難情報や噴火警報等

- ・静岡県防災アプリ
- ・その他アプリ

避難情報やニュース

- ・テレビ
  - ・ラジオ
- ボタンで避難情報表示

※市の公式LINEやほっとメール、県防災アプリについて、8ページに2次元コードを掲載しています。