

地震① 大地震発生時の行動を確認し、安否確認方法を記入

○御殿場地区の地震による危険

震度6弱から震度7の揺れが想定されています。

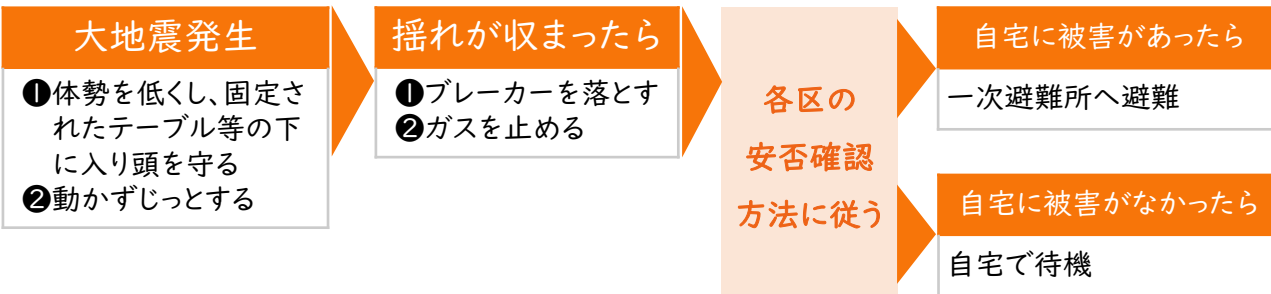
○震度と体感

震度5弱	震度5強	震度6弱	震度6強	震度7
大半の人が恐怖を覚え、物につかまらなると感じる	物につかまらなると歩くことが難しい	立っていることが困難になる	這わないと動くことができない	耐震性の高い木造建物でも傾くことがある

○液状化が発生した場合

マンホールなどの埋設物が浮き上がったり、道路に段差が発生したりする可能性があります。避難する際には足下に注意しましょう。

○大地震発生時の行動



ア 区の安否確認方法を確認し、「わたしの避難計画」に記入しましょう

★区の安否確認方法

組・班集合場所 に集まる

情報収集手段に関する紹介

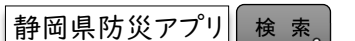
避難情報や同報無線の放送、避難所の開設が確認できます。



避難情報やハザードマップが確認できます。



2次元コードが読み込めない場合は、名前で検索してみよう!



土砂災害の危険度、河川の様子を確認できます。



<目次>

はじめに 家族で避難に時間がかかる人がいるか確認		P1
大雨 土砂災害 河川氾濫	大雨① ハザードマップで自宅の危険を確認し、記入	P2
	大雨② 避難のタイミング、避難先、情報収集手段を確認し、記入	P3
火山 溶岩流・融雪型 火山泥流	溶岩流① ハザードマップで自宅の危険を確認し、記入	P4
	溶岩流② 避難のタイミング、避難先、情報収集手段を確認し、記入	P5
	融雪型火山泥流① ハザードマップで自宅の危険を確認し、記入	P6
	融雪型火山泥流② 避難のタイミング、避難先、情報収集手段を確認し、記入	P7
地震	地震① 大地震発生時の行動を確認し、安否確認方法を記入	P8

はじめに 家族で避難に時間がかかる人がいるか確認

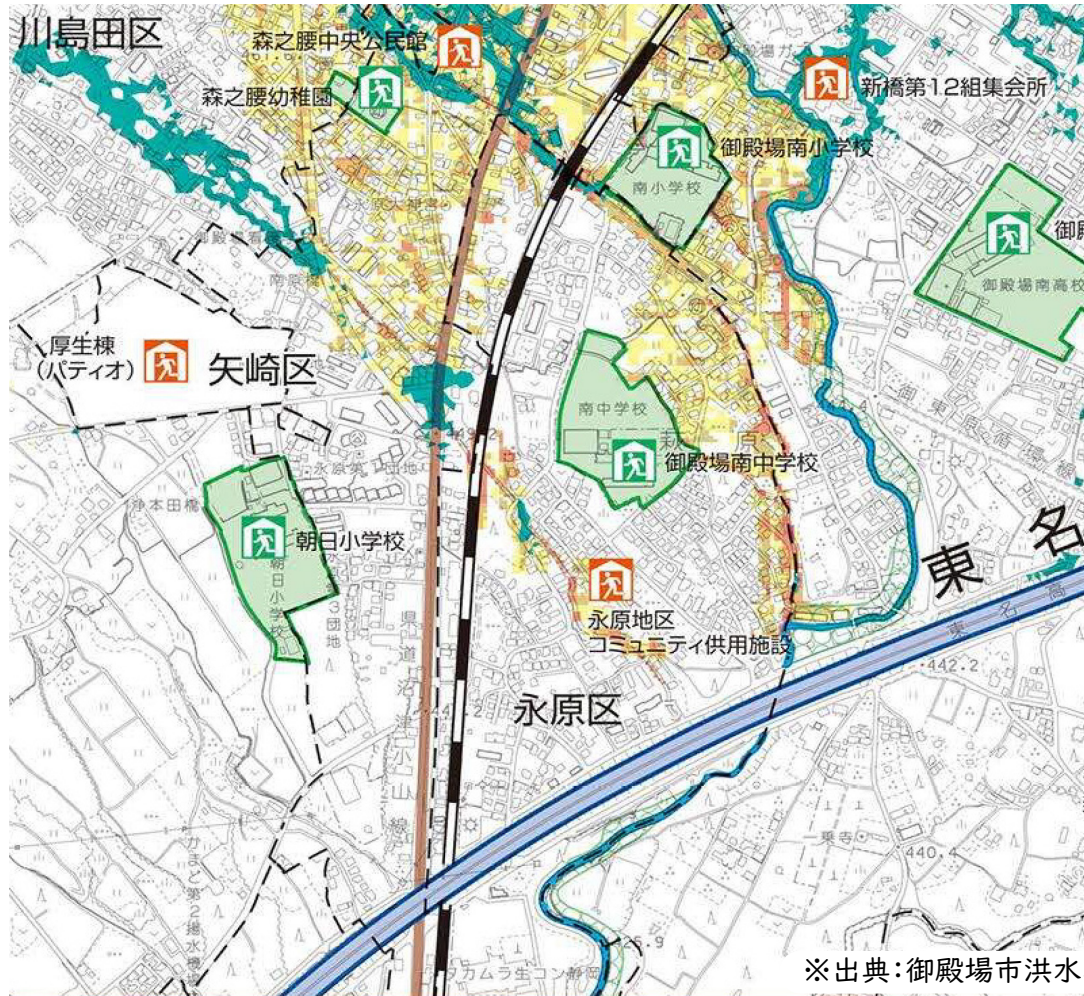
- ・ 家族で避難に時間がかかる人がいるかどうか確認しましょう。
- ・ 避難に支援が必要な方は、あらかじめ支援してもらおう方を決めておきましょう。

大雨 (河川氾濫・土砂災害)

大雨① ハザードマップで自宅の危険を確認し、記入

ア 自宅の位置を確認しましょう

見えにくい場合は「御殿場市防災マップ」、もしくは国土交通省の「重ねるハザードマップ」で確認しよう。



※出典：御殿場市洪水ハザードマップ

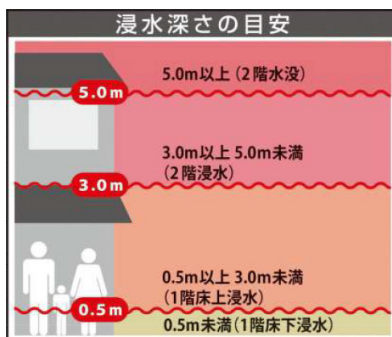
イ 下記の災害リスクを確認し、「わたしの避難計画」に記入しましょう

河川氾濫による危険

○浸水想定区域 (浸水深)

川が氾濫した場合に浸水するおそれがある区域

浸水が10.0~20.0mの区域
浸水が5.0~10.0mの区域
浸水が3.0~5.0mの区域
浸水が1.0~3.0mの区域
浸水が0.5~1.0mの区域
浸水が0.3~0.5mの区域
浸水が0.3m未満の区域
河岸侵食 (洪水の流れにより河岸が削り取られるおそれがある区域)
内水浸水域
水位周知河川*を含む区間



土砂災害による危険

○土砂災害特別警戒区域

土砂災害が発生した場合、建物の破壊が生じ、住民等の生命や身体に著しい危害が生じるおそれのある地域

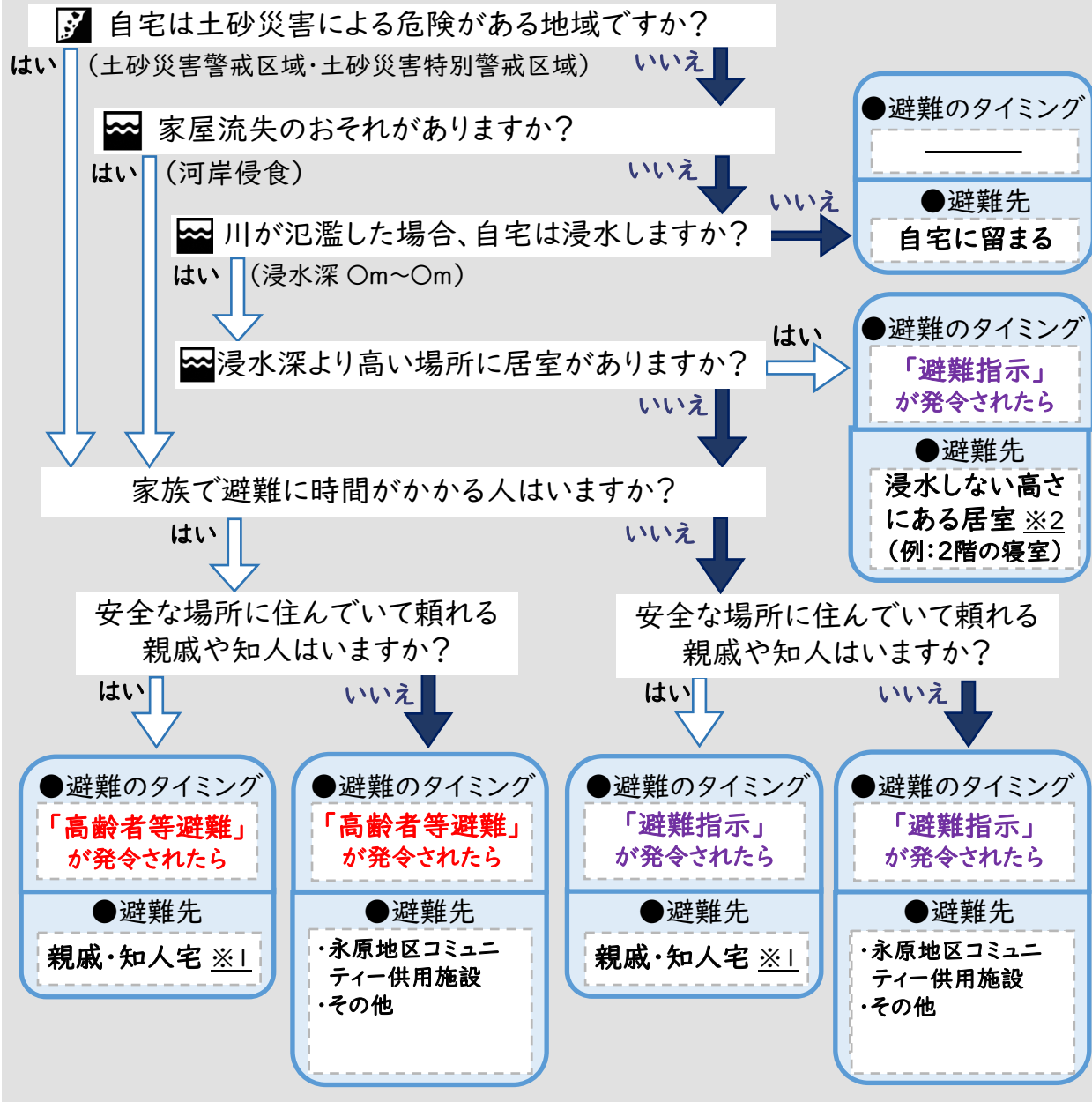
○土砂災害警戒区域

土砂災害のおそれのある地域

土砂災害特別警戒区域
土砂災害警戒区域

大雨② 避難のタイミング、避難先、情報収集手段を確認し、記入

ア 避難のタイミング・避難先を決め、「わたしの避難計画」に記入しましょう



※1 親戚・知人宅へは、可能であれば事前に避難するようにしましょう。
 ※2 水が引くまでの間の「飲み水・食料」や「簡易トイレ」などを準備しておこう。

イ 情報収集手段を決め、「わたしの避難計画」に記入しましょう

避難情報や同報無線の放送、避難所の開設状況

- ・御殿場市公式LINE
- ・御殿場市ほっとメール

避難情報や気象警報等

- ・静岡県防災アプリ
- ・その他アプリ

避難情報やニュース

- ・テレビ
- ・ラジオ



※市の公式LINEやほっとメール、県防災アプリについて、8ページに2次元コードを掲載しています。

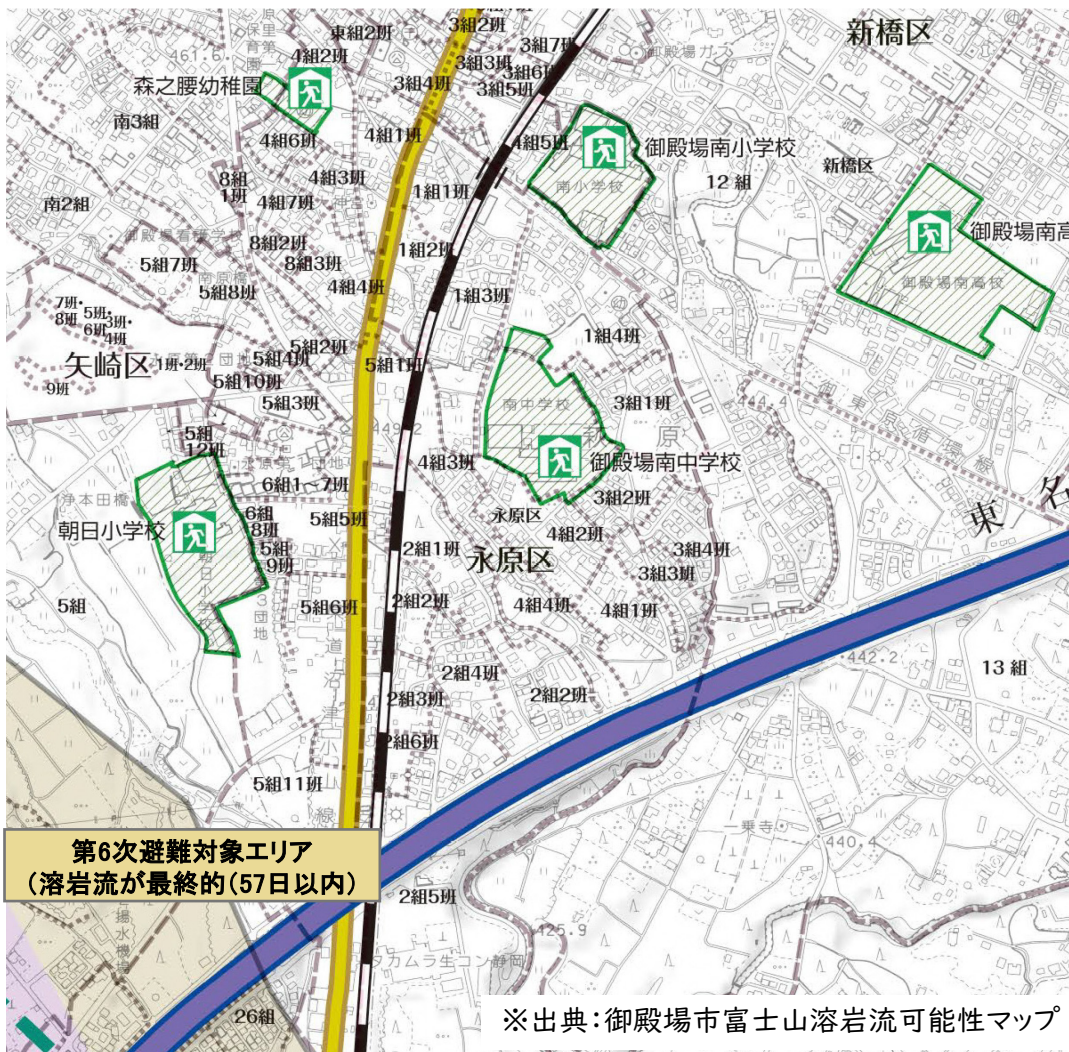


火山 溶岩流

溶岩流① ハザードマップで自宅の危険を確認し、記入

ア 自宅の位置を確認しましょう

見えにくい場合は「御殿場市富士山溶岩流可能性マップ」及び「御殿場市富士山溶岩流ドリルマップ」で確認しよう。



避難対象エリア
第1次避難対象エリア (想定火口範囲)
第2次避難対象エリア (火砕流、大きな噴石)
第3次避難対象エリア (溶岩流が3時間以内)
第4次避難対象エリア (溶岩流が24時間以内)
第5次避難対象エリア (溶岩流が7日以内)
第6次避難対象エリア (溶岩流が最終的57日以内)

凡 例	
-----	区(班) 界
-----	組 界
	市指定広域避難地
	市指定広域避難所
	救 護 病 院
	雨 量 観 測 所
	市 役 所 ・ 支 所
	交 番 ・ 駐 在 所
	消 防 署 ・ 分 署

※注意:データ容量が大きいので、スマートフォンやタブレットを使ってダウンロードされる場合は、wi-fi環境でのご利用を推奨します。

御殿場市 富士山溶岩流可能性マップ

御殿場市 富士山溶岩流ドリルマップ (大規模L)

(中規模M No1)

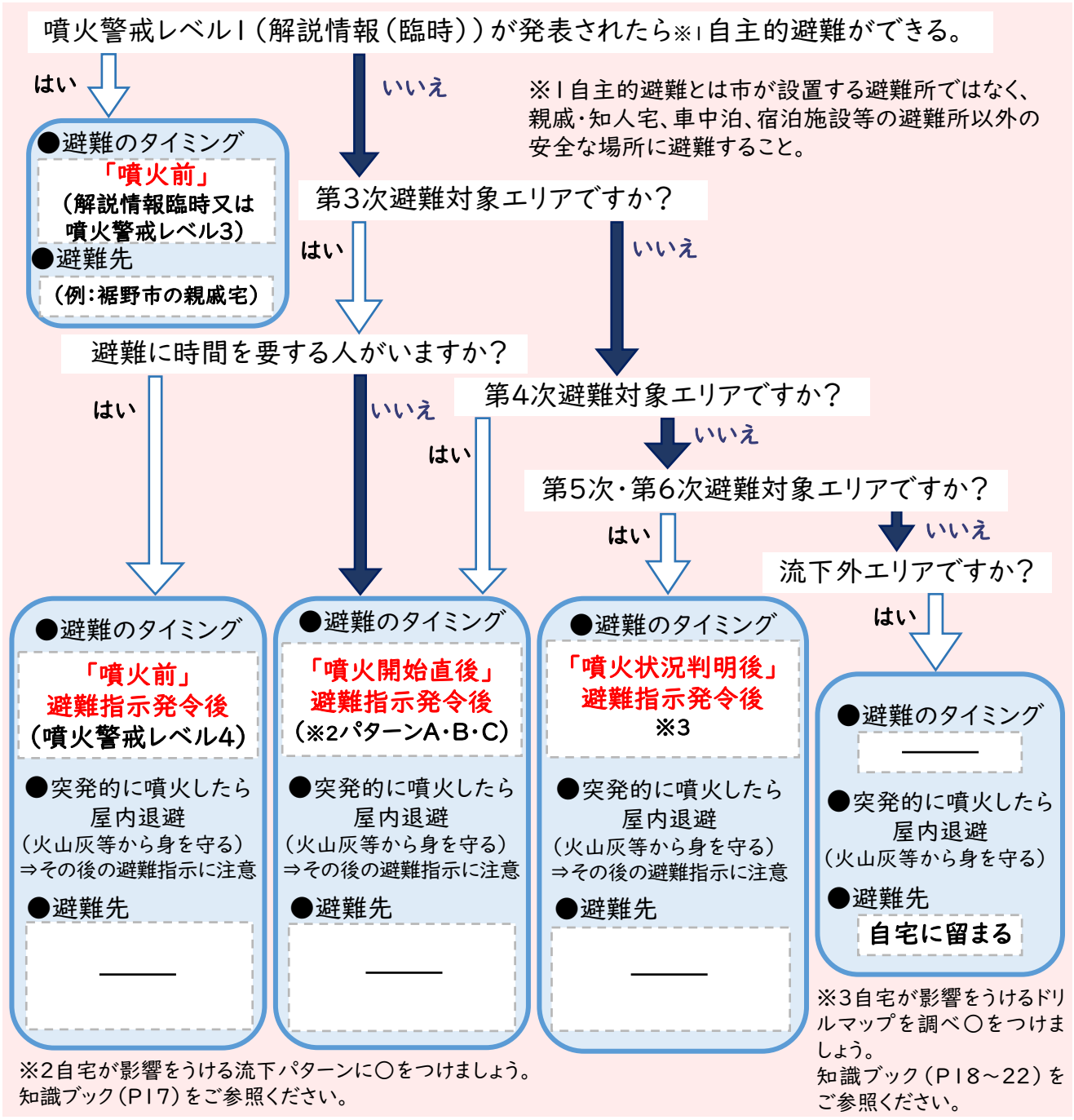
(中規模M No2)

(小規模)

知識ブック

溶岩流② 避難のタイミング、避難先、情報収集手段を確認し、記入

ア 避難のタイミング・避難先を決め、「わたしの避難計画」に記入しましょう



イ 情報収集手段を決め、「わたしの避難計画」に記入しましょう

避難情報や同報無線の放送、避難所の開設状況

●御殿場市公式LINE
●御殿場市ほっとメール

避難情報や噴火警報等

●静岡県防災アプリ
●その他アプリ

避難情報やニュース

●テレビ
●ラジオ

ボタンで
避難情報表示

※市の公式LINEやほっとメール、県防災アプリについて、8ページに二次元コードを掲載しています。

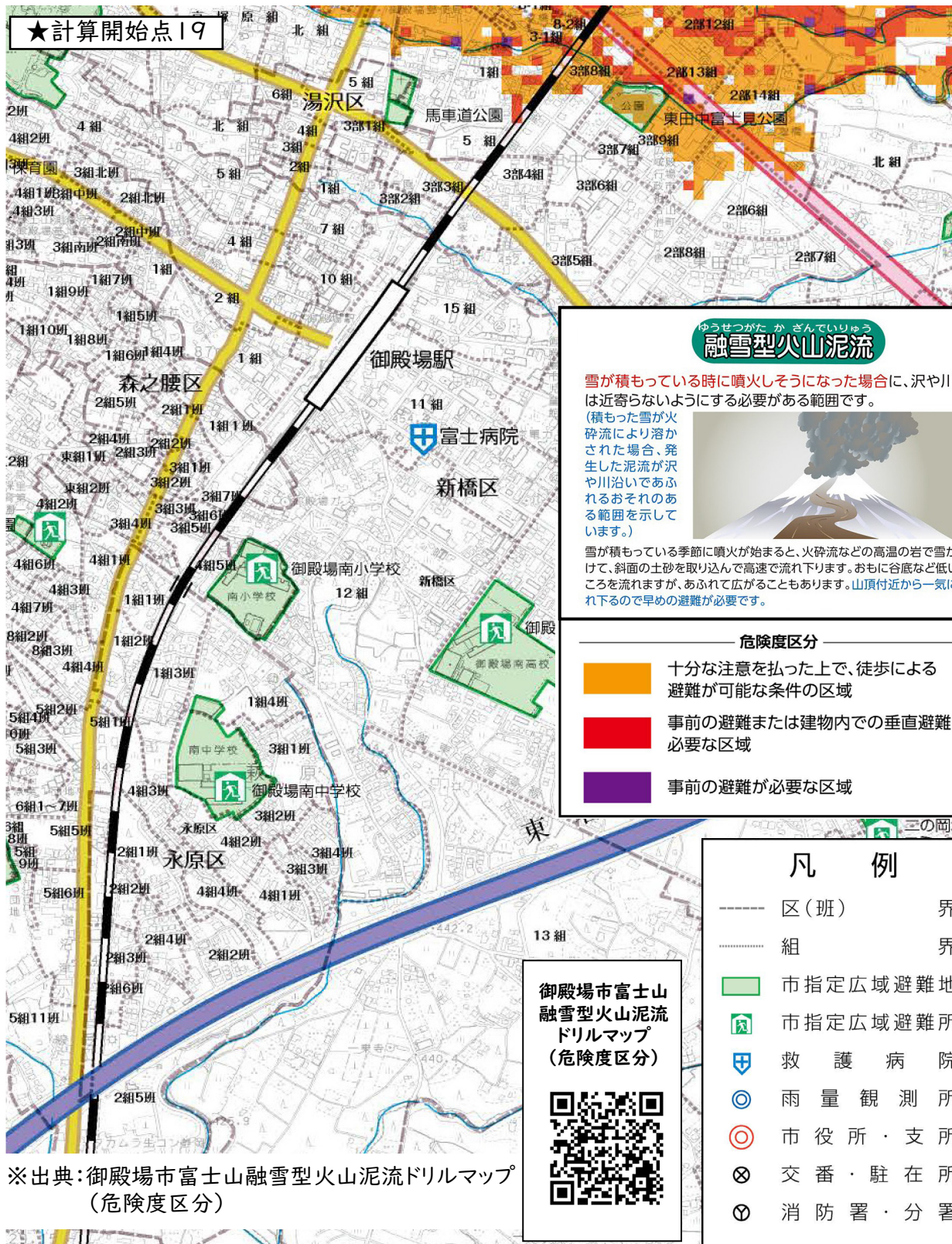


火山 融雪型火山泥流

融雪型火山泥流① ハザードマップで自宅の危険を確認し、記入

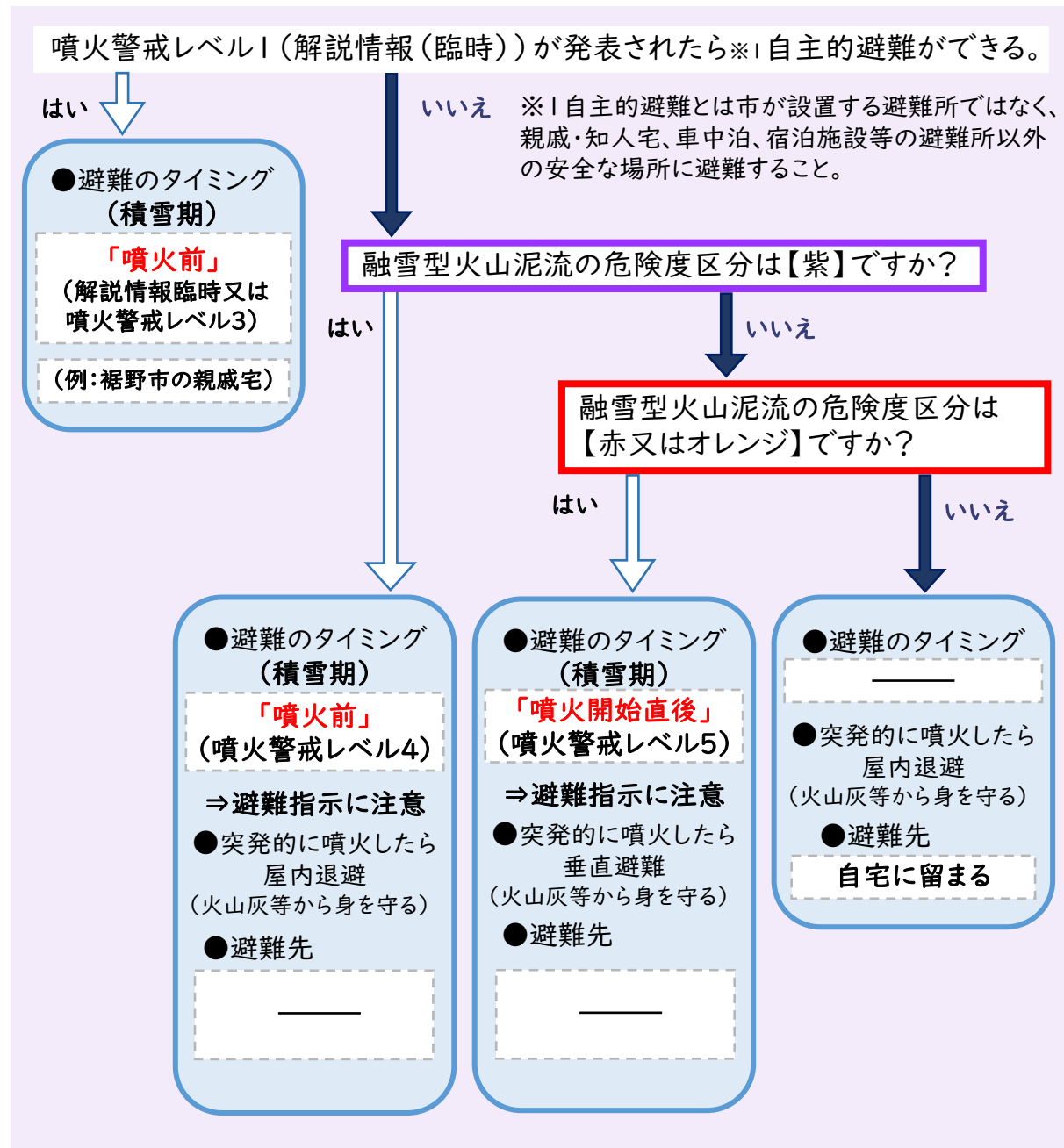
ア 自宅の位置を確認しましょう

見えにくい場合は「御殿場市富士山融雪型火山泥流ドリルマップ」で確認しよう。



融雪型火山泥流② 避難のタイミング、避難先、情報収集手段を確認し、記入

ア 避難のタイミング・避難先を決め、「わたしの避難計画」に記入しよう



イ 情報収集手段を決め、「わたしの避難計画」に記入しよう

避難情報や同報無線の放送、避難所の開設状況

- ・御殿場市公式LINE
- ・御殿場市ほっとメール

避難情報や噴火警報等

- ・静岡県防災アプリ
- ・その他アプリ

避難情報やニュース

- ・テレビ
- ・ラジオ
- ボタンで避難情報表示

※市の公式LINEやほっとメール、県防災アプリについて、8ページに2次元コードを掲載しています。

① 上記、融雪型火山泥流の災害リスクを確認し、「わたしの避難計画」に記入しよう